

From: Lugt, Arjen van der <lugt.a>
Sent: 11 May 2017 16:40:23
To: OW-Info
Cc:
Subject: FW: Perspectief Groene Hart
Attachments: 170508 Aanbiedingsbrief gemeenten_81AF73A8.pdf; Perspectief Groene Hart.pdf

Graag inboeken als ingekomen stuk voor de gemeenteraad van Oudewater.

Met vriendelijke groet,



Arjen van der Lugt
Raadsgriffier

E: a.lugt@oudewater.nl
T: 06 – 30 25 64 79

Van: programmabureau_stuurgroep_groene_hart [mailto:programmabureau@stuurgroepgroenehart.nl]

Verzonden: dinsdag 9 mei 2017 11:29

Aan: secretariaat.college@aalsmeer.nl; bestuurssecretariaat@alblasserdam.nl; bestuurssecretaris@aad.nl; secretariaatwethouders@derondevenen.nl; bestuurssecretariaat@diemen.nl; bestuurssecretariaat@giessenlanden.nl; bestuurssecretariaat@gorinchem.nl; 'secretariaat.bestuur@gouda.nl'; directiesecretariaat@haarlemmermeer.nl; secretariaat@gemhg.nl; m.hobbij@hilversum.nl; bestuurssecretariaat@ijsselstein.nl; bestuurssecretariaat@kaagenbraassem.nl; 'bestuur@krimpenerwaard.nl'; bestuurssecretariaat@leerdam.nl; kbm@leiderdorp.nl; bestuurssecretariaatlv@lv.nl; bestuurssecretariaat@lopik.nl; secretariaat@gemeentemolenwaard.nl; bestuurssecretariaat@montfoort.nl; secretariaat@nieuwoop.nl; bestuurssecretariaat@ouder-amstel.nl; OW-Bestuurssecretariaat; bestuurssecretariaat@sliedrecht.nl; 'bestuurssecretariaat@stichtsevecht.nl'; bestuurssecretariaat@teylingen.nl; bestuurssecretariaat@uithoorn.nl; bestuurssecretariaat@vianen.nl; 'bestuurssecretariaat@waddinxveen.nl'; bestuurssecretariaat@weesp.nl; bestuurssecretariaat@wijdmeren.nl; Stadhuis; bestuur@zederik.nl; antwoord@zoetermeer.nl; bestuurssecretarisse@zoeterwoude.nl; bestuurssecretariaat@zuidplas.nl; 'griffie@aalsmeer.nl'; griffier@alblasserdam.nl; griffie@alphenaandenrijn.nl; 'raadsgriffie@amstelveen.nl'; 'raadsgriffie@debilt.nl'; 'm.degraaf@derondevenen.nl'; raadsgriffier@diemen.nl; a.van.dijk@giessenlanden.nl; KCC@gooisemeren.nl; h.sepers@gorinchem.nl; griffie@gouda.nl; 'griffie@gemhg.nl'; 'griffie@hilversum.nl'; griffie@ijsselstein.nl; info@kaagenbraassem.nl; 'griffie@krimpenerwaard.nl'; b.de.winter@leerdam.nl; 'griffie@leiderdorp.nl'; 'griffie@leidschendam-voorborg.nl'; griffie@lopik.nl; griffie@gemeentemolenwaard.nl; griffie@montfoort.nl; griffier@nieuwoop.nl; 'a.swets@ouder-amstel.nl'; 'griffie@papendrecht.nl'; 'griffie@sliedrecht.nl'; griffie@stichtsevecht.nl; gemeenteraad@raadteylingen.nl; 'griffie@uithoorn.nl'; c.steehouwer@vianen.nl; gemeente@waddinxveen.nl; 'griffier@weesp.nl'; griffier@wijdmeren.nl; f.de.lange@zederik.nl; griffie@zoetermeer.nl; griffie@zoeterwoude.nl; griffie@zuidplas.nl; !Griffie-oudewater; !Griffie

CC: info@regioav.nl; mwavankempen@regiomiddenholland.nl; jververs@hollandrijnland.nl; 'bestuursondersteuning@rijnland.net'; m.denuijl@regiogv.nl; Info_UW; info@metropoolregioamsterdam.nl; m.bos@metropoolregioamsterdam.nl; 'Secretariaat_Geldhof@noord-holland.nl'; d.quarles.van.ufford@metropoolregioamsterdam.nl; informatie@mrdh.ml

Onderwerp: Perspectief Groene Hart

Geacht College,

Hierbij ontvangt u de definitieve versie van het Perspectief Groene Hart en de bijbehorende aanbiedingsbrief voor gemeenten.

Met vriendelijke groet,

Saskia Betel

Secretariaat

Programmabureau Groene Hart

06 2112 4719 / 030 258 2563



Het programmabureau is de werkorganisatie van de Stuurgroep Nationaal Landschap Groene Hart. De Stuurgroep werkt samen met ondernemers, maatschappelijke organisaties en overheden aan een mooi en vitaal Groene Hart. Kijk ook eens op www.stuurgroepgroenehart.nl

“De informatie verzonden met dit bericht is uitsluitend bestemd voor de geadresseerde. Gebruik van deze informatie door anderen dan de geadresseerde is verboden. Openbaarmaking, vermenigvuldiging, verspreiding en/of verstrekking van deze informatie aan derden is niet toegestaan.

Het is mogelijk dat tijdens het transport van dit bericht fouten zijn ontstaan zodat het bericht onjuist is overgekomen. Hiervoor kunnen wij geen aansprakelijkheid erkennen. Uitsluitend het door de bevoegde persoon dan wel het bevoegde bestuursorgaan ondertekende papieren document is bindend. Wij adviseren u om bij twijfel over de juistheid of volledigheid contact met ons op te nemen”.

Aan: Colleges van B&W van de gemeenten in het Groene Hart

Datum	8 mei 2017	Organisatie	Programmabureau Groene Hart
Nummer	81AF73A8	Referentie	
Uw brief van		Telefoonnummer	030 – 258 2563
Uw nummer		E-mailadres	programmabureau@stuurgroepgroenehart.nl
Bijlage	Perspectief Groene Hart	Onderwerp	Aanbieding van Perspectief Groene Hart

Geacht college van Burgemeester en Wethouders,

Nederland, waaronder het Groene Hart, staat voor een aantal grote transities. Transities op het gebied van onder meer energie, bodemdaling, landschap en economie. Dit is, in combinatie met de komst van de omgevingswet, voor de Stuurgroep Nationaal Landschap Groene Hart aanleiding geweest om goed na te denken over de betekenis van die transities voor het Groene Hart.

Perspectief Groene Hart

In juni 2016 hebben wij u de Startnotitie Perspectief Groene Hart toegestuurd, waarin de start van een participatief proces over de toekomst van het Groene Hart werd aangekondigd. Dit proces met inbreng vanuit provincies, diverse gemeenten, waterschappen en verschillende maatschappelijke organisaties en belangenbehartigers is inmiddels doorlopen en heeft geleid tot het Perspectief Groene Hart, een gemeenschappelijke toekomstvisie op het Groene Hart. In het Perspectief zijn de kwaliteiten van het Groene Hart benoemd en gezamenlijke ambities voor 2040 geformuleerd. De Stuurgroep Nationaal Landschap Groene Hart heeft het Perspectief Groene Hart vastgesteld en ziet dit als een kans om de verschillende beleids- en visiedocumenten in het Groene Hart beter op elkaar af te stemmen, om zo gezamenlijk richting te geven aan een toekomstbestendige, duurzame ontwikkeling van het Groene Hart.

Bouwsteen voor Omgevingsvisies

Daarom willen wij u het Perspectief Groene Hart aanbieden, waarbij we u vragen het Perspectief te gebruiken als bouwsteen voor uw Omgevingsvisie. Aan de colleges van Gedeputeerde Staten van de drie Groene Hartprovincies hebben wij gevraagd het Perspectief als bouwsteen voor de Omgevingsvisie aan Provinciale Staten voor te leggen. Wij hopen dat het inbouwen van de gedeelde waarden van het Groene Hart in de omgevingsvisies leidt tot de beoogde doorontwikkeling van het Groene Hart en de relatie met de omliggende steden.

Vervolg: Perspectiefagenda

De Stuurgroep bezint zich op het vervolg: dit krijgt een uitwerking in de vorm van een Perspectiefagenda, waarin alle geïnteresseerde partijen hun bijdrage aan de ambities uit het Perspectief kunnen benoemen. Daartoe gaan wij met verschillende partijen in gesprek. Graag komen wij binnenkort bij een bestuurlijk overleg in uw regio langs om het Perspectief Groene Hart toe te lichten en met u te bespreken hoe de ambities uit het Perspectief u verder kunnen helpen.

Mocht u naar aanleiding van deze brief vragen hebben, dan kunt u contact opnemen met:

- Ambtelijk: Stefan Ruizendaal, Programmabureau Groene Hart:
stefan.ruizendaal@stuurgroepgroenehart.nl, 06-12189412
- Bestuurlijk: Christiaan van der Kamp, burgemeester gemeente Bodegraven-Reeuwijk,
cvanderkamp@bodegraven-reeuwijk.nl, 0172-522522

Hoogachtend en met een hartelijke groet,

i.o.v. 

Mw. mr. A.W. Bom-Lemstra
Voorzitter Stuurgroep Nationaal Landschap Groene Hart

- Kopie aan: bestuurlijke regio's

PERSPECTIEF Groene Hart 2040



Groene Hart
STUURGROEP NATIONAAL
LANDSCHAP GROENE HART

TOEKOMSTBEELD GROENE HART

In 2040 is het Groene Hart, als centraal gelegen gebied in de Randstad, nog steeds het ontspannen bindmiddel tussen de drukke steden. De verschillende landschappen van het Groene Hart spreken tot de verbeelding. Ook binnen deelgebieden is sprake van diversiteit. Belangrijke kwaliteiten zijn **rust en openheid**, maar zeker ook het slagenlandschap, een aantal droogmakerijen, de plassen en de rijke cultuurhistorie. Investeren in de relatie met de stedelijke omgeving heeft effect: inwoners en gebruikers van het Groene Hart zijn trots op hun leef- en werkomgeving. Verdere verdichting van deze steden is mogelijk gebleken omdat het Groene Hart plaats en rust biedt aan de stedeling om aan de hectiek van de compacte stad te ontsnappen.

Door een vertragingstrategie is in grote delen van het Groene Hart de bodemdaling geremd en het veen(weide)landschap behouden. **Waterbeheer** speelt daar een sleutelrol in. Het waterpeil wordt in de diepste polders niet meer regelmatig verlaagd en kan op sommige plekken zelfs omhoog. Het veenweidelandschap is hierdoor plaatselijk van uiterlijk veranderd. Op een aantal plekken is er hierdoor sprake van nieuwe veenvorming. Dit levert een belangrijke bijdrage aan de reductie van CO₂-uitstoot. De noodzakelijke transitie en verduurzaming van de melkveesector heeft plaatsgevonden. De soms negatieve invloed van de landbouw op de omgeving is beperkt en bodemdaling is geremd.

De funderingsproblematiek in het stedelijk gebied is in 2040 opgelost door toepassing van **innovaties** die de afgelopen jaren zijn ontwikkeld. Nieuwbouw en renovatie van infrastructuur en gebouwen gebeurt op innovatieve, circulaire en klimaatbestendige wijze. Er wordt niet alleen gekeken naar de initiële investering, maar naar de kosten in de totale levenscyclus. Hierdoor ontstaan geen nieuwe problemen met bodemdaling en/of waterbeheer.

In 2040 is het Groene Hart ver op weg om als gebied **energieneutraal** te zijn in 2050. Hierbij is rekening gehouden met een aanzienlijke ruimtelijke impact van een duurzaam energielandschap voor de opwekking van zon-, wind-, water- en bodemenergie en biomassa. Delen van het Groene Hart zijn energielandschap, net als in het verleden toen in het Groene Hart turfwinning plaatsvond. Energieopwekking is zichtbaar maar door de nieuwe technieken voor energieopwekking valt die impact inmiddels mee.

Een aantrekkelijke, gezonde en veilige leefomgeving is leidend voor de ruimte voor economische ontwikkeling in 2040. Ondernemers werken samen bij het vervangen van traditionele grondstoffen door hernieuwbare 'biobased' grondstoffen, het verduurzamen en recyclen van verpakkingsmateriaal en energieopwekking uit organische reststromen. De vrijetijdseconomie is versterkt doordat ondernemers **samenwerken** in de keten en nieuwe concepten voor recreatie en toerisme hebben ontwikkeld. De krachtige lokale gemeenschappen zijn de basis voor ketensamenwerking en een actieve, inclusieve samenleving in een aantrekkelijk, gezond en veilig Groen Hart.

Het Groene Hart is in 2040 stevig verankerd in zijn omgeving door diverse soorten netwerken, waarbij primair is ingezet op innovaties in verkeers- en vervoerstechnologie, een optimaal benutte wegenstructuur, een betrouwbaar en aantrekkelijk openbaar vervoersysteem, goede fietsvoorzieningen en benutting van het potentieel van het **vervoer** over water. Op het gebied van schoon vervoer rijden veel voertuigen op biogas, elektriciteit en waterstof zodat de CO₂-emissies zijn gereduceerd.

INLEIDING



Het toekomstbeeld Groene Hart is gebaseerd op het essay 'Vergezicht Groene Hart'¹, aangevuld met uitkomsten uit het participatieproces van najaar 2016 tot voorjaar 2017, en geeft een vergezicht op het Groene Hart rond 2040. Dit is voor de Stuurgroep Nationaal Landschap Groene Hart het richtinggevende beeld voor de toekomst. Het Perspectief bestaat uit vijf thema's, waarvoor kort en bondig de opgaven en ambities zijn geformuleerd. Uitgebreide beschouwingen, uitgewerkte voorbeelden en overname van resultaten uit onderzoeksrapporten zijn achterwege gelaten.

Op basis van het toekomstbeeld en de ambities, samen het Perspectief Groene Hart, gaat de Stuurgroep met partijen in het Groene Hart in gesprek om te komen tot een agenda bij het Perspectief Groene Hart. In deze dynamische agenda worden ambities uit het Perspectief gekoppeld aan partijen die met die ambities aan de slag gaan. Ook benoemt de Perspectiefagenda de uitwerkingsopgaven van enkele ambities.

¹ Kwaliteitsteam Groene Hart (2011) Jaarverslag Kwaliteitsteam Groene Hart 2010

KWALITEITEN GROENE HART

De kwaliteiten zijn de ruimtelijke, landschappelijke en/of belevingswaarden die het gebied kleuren en het DNA van het Groene Hart bepalen.

Landschappelijke diversiteit

De verschillende landschappen van het Groene Hart spreken tot de verbeelding. Deelgebieden verschillen op basis van bodemsoort, occupatiegeschiedenis, cultuurhistorie en gebruik. Ook binnen de deelgebieden is sprake van diversiteit door contrasten tussen open-dicht, rust-drukke, groot-klein, droog-nat, bebouwd-onbebouwd en hoog-laag. Deze diversiteit vormt een belangrijke kans voor de transitie die nodig zijn.

Openheid

De mate van openheid in een gebied wordt bepaald door maat en schaal van het betreffende gebied, door elementen in en door de randen van het gebied. Openheid is meer dan een groot leeg weidegebied of een open watervlak. De openheid vormt een belangrijk contrast met de grote steden er omheen.

Veen(weide)karakter

De veen(weide)gebieden bestaan al duizend jaar en zijn ontstaan op basis van menselijke ingrepen in de fysieke ondergrond en de waterhuishouding. Karakteristiek voor de veen(weide)gebieden zijn de verschillende verkavelingspatronen met smalle kavels, veel sloten en de aanwezigheid van kades, dijkjes, lintdorpen, oude dorpskernen, kronkelende veenriviertjes, openheid, vee, rietlanden en moerassige delen. De agrarische sector is de belangrijkste drager en beheerder hiervan. De veen(weide)gebieden zijn bovendien belangrijke gebieden voor de weidevogels en biodiversiteit.

Rust en stilte

De kwaliteit 'rust en stilte' is een belangrijke belevingswaarde in delen van het Groene Hart en draagt bij aan een gezonde leefomgeving. Zij is ook nauw gerelateerd aan de kwaliteiten openheid en veen(weide)karakter. 'Rust en stilte' is, evenals openheid, een kwetsbare kwaliteit en een schaars goed in de drukke Randstad.

Relatie Groene Hart met het stedelijk gebied

Sterke stedelijke regio's kunnen niet zonder een aantrekkelijk landschap. En het Groene Hart kan niet zonder betrokkenheid vanuit het omringende stedelijk gebied. Het Groene Hart is een belangrijke factor voor het vestigingsklimaat van bedrijven en een essentieel onderdeel van de leefomgevingskwaliteit voor inwoners, werknemers, recreanten en toeristen.

AMBITIES VOOR HET GROENE HART IN 2040

In dit hoofdstuk beschrijven we de spanningsvelden, uitdagingen en ambities voor vijf belangrijke opgaven in het Groene Hart. Juist in deze spanningsvelden liggen de kansen voor innovatie en vernieuwing. Het benoemen van spanningen geeft scherpte en maakt inzichtelijk welke ambities voor het Groene Hart aan de orde zijn. Op verschillende punten gaat een ambitie voor het versterken van het één, ten koste van het ander. Het laat zien waar expliciete maatschappelijke en politieke keuzen noodzakelijk zijn. Daarbij spelen creatieve oplossingen, functiecombinaties en ruimte voor experimenten een rol.

OPGAVE 1: VERSTERKING LANDSCHAP EN IDENTITEIT

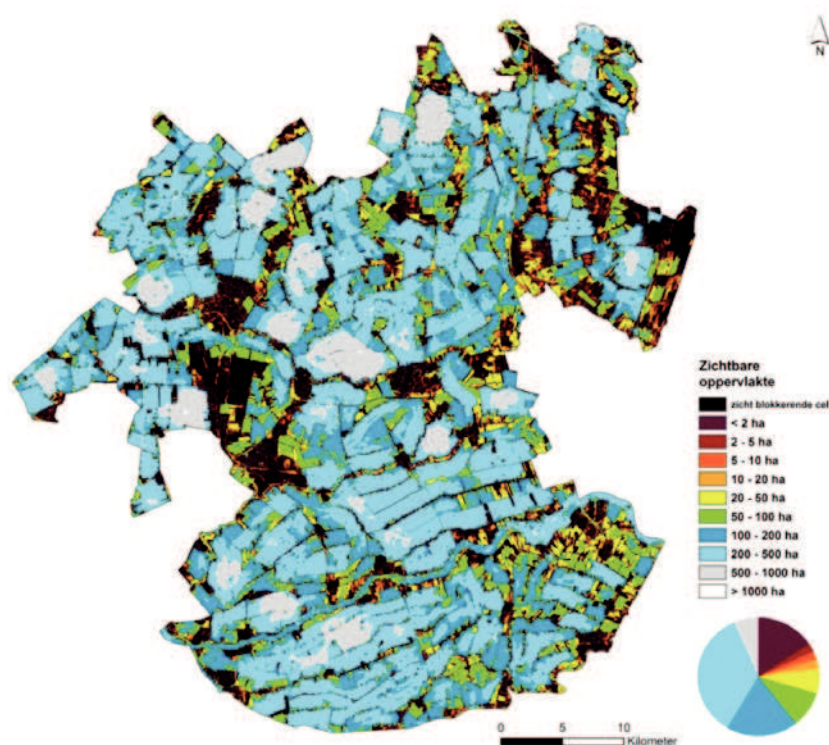
De belangrijkste kwaliteit van het Groene Hart is het open landschap. Elementen in een gebied, de randen van een gebied en de maat en de schaal van een gebied bepalen de mate van openheid van het landschap. Ook zichtlijnen en doorkijkjes zijn bepalend voor het ervaren van openheid. Openheid is meer dan een groot leeg weidegebied of een open watervlak. De openheid vormt een belangrijk contrast met de grote steden er omheen. Onderstaande kaart geeft een beeld van deze openheid.

Het Groene Hart behoort tot de gebieden in Nederland die in de afgelopen twintig jaar het minst veranderd zijn, zo blijkt uit de bodemgebruiksstatistiek. Maar kijkend naar een langere periode veranderde het landschap wel degelijk. Het uiterlijk van de landbouwgebieden

van een eeuw geleden is niet meer te vergelijken met dat van nu. Dit komt door veranderingen die verbonden zijn aan de (landbouw)economische en maatschappelijke trends. In deze lijn is het te verwachten dat het landschap ook in de toekomst blijft veranderen.

Door veranderingen in grondgebruik, zoals door remmen van de bodemdaling, energietransitie, het rendabel houden van de landbouw en verstedelijking staan biodiversiteit en het landschap zoals we dat nu kennen onder druk.

Een grote verscheidenheid aan flora en fauna geeft ecosystemen de noodzakelijke veerkracht om met veranderingen in de omgeving om te gaan. In het agrarisch gebied is sinds 1970, afgemeten aan weidevogels, 60% van de biodiversiteit verdwenen. In de veengebieden is deze achteruitgang minder groot, maar nog steeds reden om aandacht te besteden aan biodiversiteit. Afname van de kwaliteit

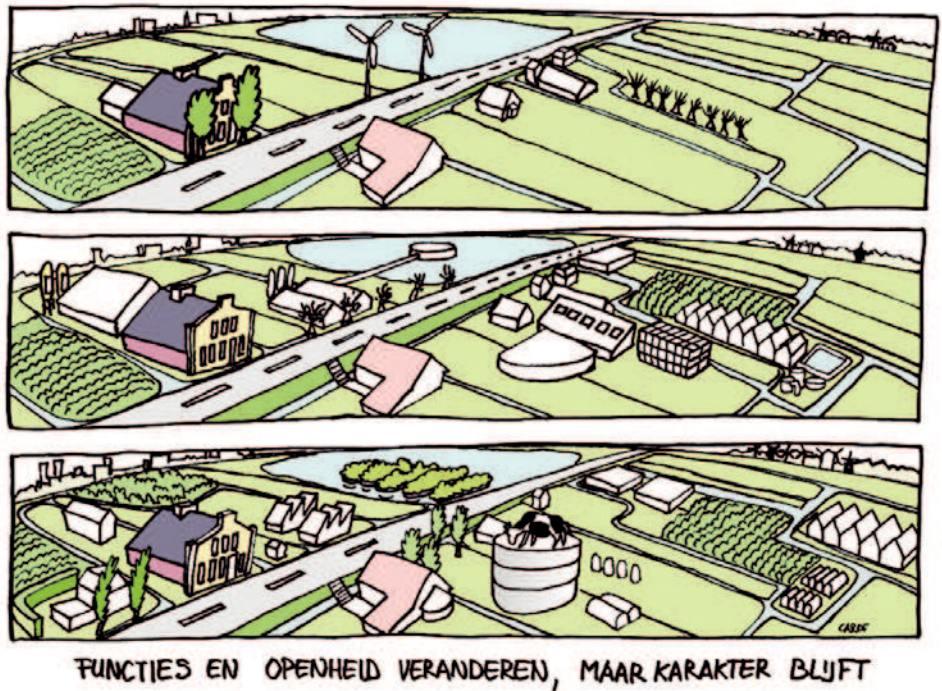


Figuur 1: Openheid van het landschap in het Groene Hart (peildatum 2012).
Bron: Alterra, 2015

van water, grond of lucht zijn meer voorbeelden van indicaties van achteruitgang van biodiversiteit, met nadelige effecten op de gezondheid en de leefomgeving.

Om de druk op biodiversiteit te weerstaan wordt ingezet op behoud en waar mogelijk versterking van de biodiversiteit. Dit is voor een belangrijk deel afhankelijk van de manier waarop grote transitieopgaven vorm krijgen. Zo zijn koppelingen mogelijk met een aantrekkelijk en klimaatbestendig woon- en vestigingsklimaat, duurzame landbouw, waterveiligheid, waterkwaliteit, recreatie en het tegengaan van bodemdaling.

Het Groene Hart vormt een gedifferentieerd gebied en kan worden ingedeeld in verschillende deelgebieden. Ieder deelgebied heeft daarbij zijn eigen identiteit en unieke kwaliteit, die het verdienen om gewaardeerd en geborgd te worden. De claims op het landschap leiden tot vraagstukken over het behoud van bestaande identiteiten en het ontstaan van nieuwe. De uitdaging is om dit gebied duurzaam te ontwikkelen, op een wijze die past bij het landschap en de identiteit van het Groene Hart.



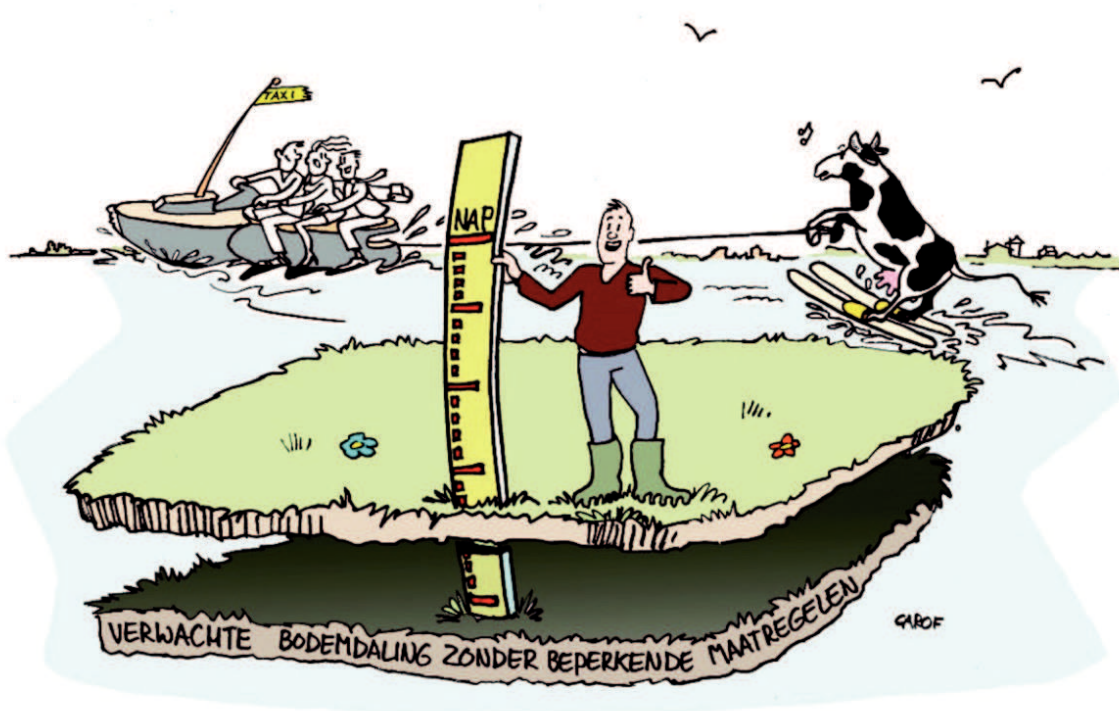
Dit leidt tot de volgende ambities voor het Groene Hart:

1. De openheid van het Groene Hart is een kostbaar goed. Hier gaan we zuinig mee om. Toch vinden we het acceptabel dat de openheid op een aantal plekken afneemt om ruimte te bieden aan:
 - a) de onvermijdelijke ontwikkelingen en transities op het gebied van energie;
 - b) de onvermijdelijke ontwikkelingen en transities op het gebied van bodemdaling;
 - c) de onvermijdelijke ontwikkelingen en transities om de landbouw rendabel te houden.
2. Unieke landschappelijke waarden in het Groene Hart worden beschermd door een ruimtelijk instrumentarium, hetgeen overigens niet betekent dat andere gebieden onbeschermd mogen blijven. Deze landschappelijke waarden worden vastgelegd in het gemeentelijke en provinciale omgevingsbeleid. De eigen identiteit en kwaliteit van deelgebieden wordt hierbij geborgd.
3. Naar biodiversiteit als batenbrenger. De waarde van groen kapitaal wordt geïdentificeerd en waar mogelijk economisch gekwantificeerd. De scheiding tussen natuur en economie wordt daarmee verminderd. (Lokale) markten maken het mogelijk om ecosystemediensten uit te wisselen en ervoor te betalen. In het Groene Hart wordt hieraan gewerkt in onder andere de projecten Groen Kapitaal en Groene Cirkels².
4. Vrijkomende agrarische bebouwing mag niet leiden tot verval, maar moet bijdragen aan versterking van de staat en kwaliteit van de omgeving. Overheden en de agrarische sector staan hiervoor samen aan de lat.

² Groen Kapitaal en Groene Cirkels zijn initiatieven van ondernemers, overheden, onderwijsinstellingen en maatschappelijke organisaties. Deze projecten zetten ecosystemediensten centraal, waarbij de natuur wordt verbonden met private en publieke belangen. Groene Cirkels wil natuurlijke processen benutten ten behoeve van economische waardecreatie, duurzaamheid en kwaliteit van de leefomgeving.

OPGAVE 2: VERTRAGING BODEMDALING

Een groot deel van het Groene Hart heeft een veenbodem en is daarom gevoelig voor bodemdaling. De mate waarin bodemdaling optreedt en tot problemen leidt is sterk afhankelijk van de opbouw van de bodem en de functie(s) waarvoor een gebied is ingericht. Hiermee verschilt de problematiek rondom bodemdaling in het landelijk en stedelijk gebied.



Landelijk gebied

In het veenweidelandschap, veelal in gebruik als grasland ten behoeve van de melkveehouderij, is verlaging van het oppervlaktewaterpeil gebruikelijk om voldoende draagkracht van de bodem en productieopbrengst te behalen. Vooral door oxidatie³ zakt de bodem na verlaging van het waterpeil, waardoor een hernieuwde verlaging van het waterpeil wordt doorgevoerd. Dit proces is al vanaf de Middeleeuwen gaande en kan doorgaan tot het veen is opgebrand. Bodemdaling in het landelijk gebied draagt bij aan de uitstoot van CO₂ en een slechtere waterkwaliteit en heeft hoge kosten voor met name beheer en onderhoud van infrastructuur tot gevolg.

Het vraagstuk bodemdaling in het Groene Hart zorgt voor een spanningsveld in relatie tot een rendabel agrarisch gebruik van de gronden en de landschappelijke en ecologische waarden. Vernatting van de veenbodem remt de bodemdaling maar zet de rentabiliteit van de melkveehouderij onder grote druk. Een aantal andere teelten wordt of gaat worden onderzocht. Verandering van het agrarisch gebruik kan ook consequenties hebben voor landschappelijke en ecologische waarden (o.a. weidevogels).

Hoewel de problematiek in hoge mate actueel is en om acties vraagt, is er tegelijkertijd ruimte in de tijd om tot langetermijnbeleid te komen, met een mix van maatregelen. Het is niet realistisch om vol in te zetten op het direct stoppen van de bodemdaling. Het is belangrijk om te zoeken naar reële, economisch rendabele, alternatieven voor het grondgebruik die de bodemdaling remmen.

³ Oxidatie treedt op boven het grondwaterniveau, waar de toetredende zuurstof het organische materiaal ('verbrandt')..

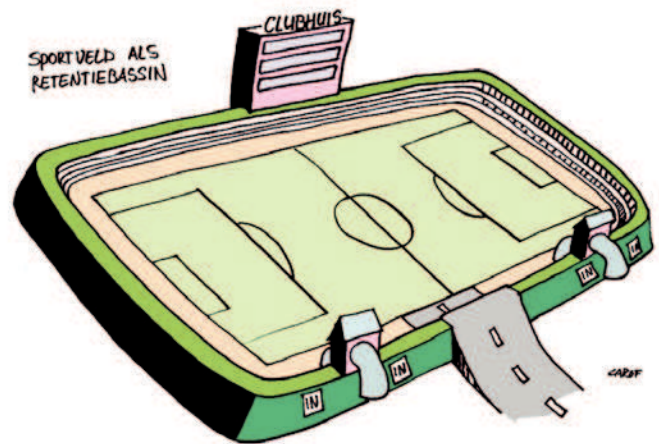
Dit leidt tot de volgende ambities voor het Groene Hart:

1. We zetten in op het substantieel beperken van de gemiddelde bodemdaling⁴ tot 2040 in het veen(weide)gebied. Dat kan betekenen: aanleg van onderwaterdrains en voor een aanzienlijk deel van de agrarische sector een omschakeling in bedrijfsvoering, teelten en/ of functies.
2. We stimuleren – na zorgvuldige weging- experimenten en uitrol van maatregelen op het gebied van beperken of stoppen van bodemdaling, ook als deze op gespannen voet staan met de waarden openheid, weidekarakter en rust.
3. Om bodemdaling zo veel mogelijk af te remmen wordt een langjarig beleid opgenomen in het op te stellen provinciale en gemeentelijke omgevingsbeleid, in samenspraak met rijksoverheid, waterschappen en grondgebruikers.

Stedelijk gebied

Het gewicht van ophooggrond, bebouwing en infrastructuur veroorzaakt samendrukking van de bodem ('zetting'⁵). Dit is de belangrijkste oorzaak van bodemdaling in stedelijk gebied. Het directe gevolg is verzakkingsschade aan funderingen, muren, openbare ruimte, wegen, rioleringen en leidingen. Ook wanneer funderingen van woningen of overige gebouwen niet gevoelig zijn voor bodemdaling, ontstaan er problemen door de verschillen met de dalende omgeving. Na extreme regenval kan dit leiden tot waterschade, vooral op plekken waar de riolering het regenwater niet meer kan verwerken. Deze situaties zullen vaker plaatsvinden.

Langdurige droogte en watertekorten zullen naar verwachting ook vaker plaatsvinden, met gevolgen voor waterbeschikbaarheid. Lagere waterstanden kunnen ervoor zorgen dat houten paalkoppen van funderingen boven het grondwater uitkomen.



Dit leidt tot de volgende ambities voor het Groene Hart:

1. Problemen met bodemdaling bij nieuwbouw en grootschalig onderhoud zijn vermijdbaar en mogen daarom niet plaatsvinden. Overheden stellen harde voorwaarden aan het ontwerp van nieuwe bouwplannen: deze worden klimaat- en waterbestendig gemaakt op basis van een levenscycluskostenbenadering.
2. We stimuleren kennisontwikkeling, innovaties en uitrol van maatregelen zoals meervoudig ruimtegebruik, bouwen op water, ophogen met nieuwe technieken voor het tegengaan van problemen in bestaand stedelijk gebied.
3. Om bodemdaling zo veel mogelijk af te remmen wordt een langjarig beleid opgenomen in het op te stellen provinciale en gemeentelijke omgevingsbeleid, in samenspraak met rijksoverheid, waterschappen en grondgebruikers.

⁴ In het HDSR (2016), *Position paper bodemdaling veenweide is beperken van de bodemdaling met 25% in 2050 genoemd.*

⁵ Zetting is samendrukking van het bodemprofiel als gevolg van externe belasting

OPGAVE 3: MAAK RUIMTE VOOR ENERGIETRANSITIE

Nederland ondertekende in 2015 het klimaatakkoord van Parijs. Dit levert een belangrijke opgave op voor het terugdringen van broeikasgasemissies en het omvormen van het energiesysteem. Op Europees niveau betekent dat voor Nederland een vermindering van uitstoot van broeikasgassen in 2050 ten opzichte van 1990 met 85-95% om de opwarming van de aarde te beperken tot 2 graden. Dit streven krijgt onder meer gestalte in het Energieakkoord dat in 2013 door meer dan 40 organisaties is gesloten. Het doel hiervan is om in 2020 voor 14% duurzaam in de Nederlandse energiebehoefte te voorzien en in 2023 voor 16% (tegen 5,8% nu).

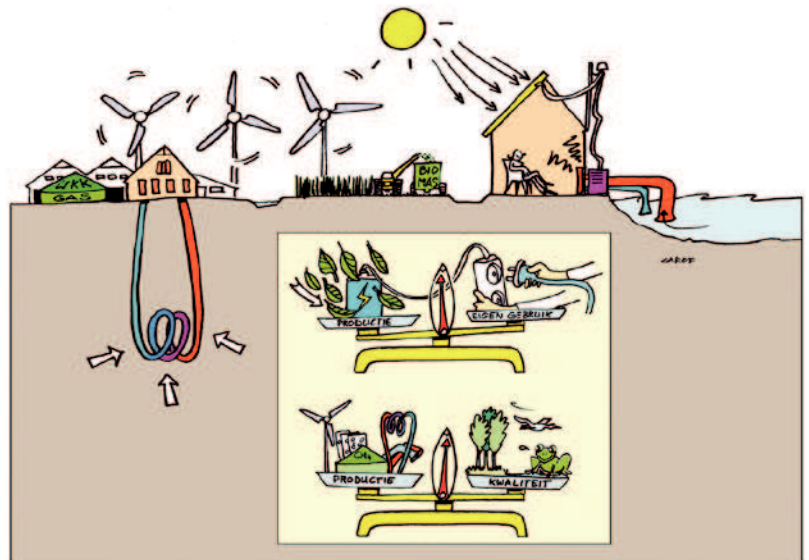
Om de klimaatverandering tegen te gaan is een energietransitie op grote schaal noodzakelijk, oftewel:

- vermindering van het energieverbruik;
- overgang van fossiele brandstoffen naar duurzame of hernieuwbare energie;
- vermindering van de CO₂-uitstoot;
- zo efficiënt mogelijk gebruik van fossiele brandstoffen (daar waar deze nog nodig zijn).

Een extra reden voor deze transitie is dat Nederland daarmee minder afhankelijk wordt van buitenlandse energieleveranciers. De energietransitie is echter een complex proces. Niet in de laatste plaats vanwege de ruimte die het vraagt, soms permanent en soms tijdelijk.

Het Groene Hart speelt net als andere gebieden in Nederland een rol in de energietransitie.

Productie, distributie en opslag van duurzame energie hebben invloed op de ruimte door hun verschijningsvorm en de fysieke plek die ze innemen. Daarnaast is er indirect ruimtebeslag, vanwege bijvoorbeeld de wettelijke normen voor geluid en slagschaduw bij windturbines. De druk op de ruimte en het noodzakelijke draagvlak voor veranderingen in het landschap maakt de energietransitie tot een belangrijk maatschappelijk vraagstuk.



Daarom is het van belang het thema breed bespreekbaar te maken voor het Groene Hart. De kunst is om andere opgaven met energietransitie te verbinden, voordat een ruimtelijke vertaling gemaakt wordt. De vraag is hoe de transitie in ruimtelijke zin een plek krijgt en hoe we het Groene Hart zo inrichten dat er een goed energiesysteem ontstaat.

Dit leidt tot de volgende ambities voor het Groene Hart:

1. Het is onvermijdelijk dat ook het Groene Hart substantieel ruimte maakt voor de eigen energieopgave (wind, zon, water, aardwarmte, biomassa).
2. In 2040 is het Groene Hart goed op weg naar duurzame energieopwekking. Opwekking en verbruik van energie (voor huishoudens en bedrijven) zijn in 2050 in evenwicht.
3. Positionering en inpassing van energie-installaties gebeurt zorgvuldig. Hiervoor zijn op alle overheidsniveaus eenduidige uitgangspunten voor het Groene Hart nodig.

OPGAVE 4: ONTWIKKELING EN VERDUURZAMING ECONOMISCH PROFIEL

De centrale ligging van het Groene Hart in de Randstad en de nabijheid van de internationale vervoersknooppunten Schiphol en Rotterdam en belangrijke water- en snelwegen, zorgen voor een sterke positie in de groothandel en logistiek. Veehouderijen, met de daaraan gelieerde kaas- /zuivelsector, zijn sterk vertegenwoordigd en vormen de belangrijkste drager van het open veenweidelandschap. Ook de tuinbouw speelt een belangrijke rol in het gebied met de drie Greenports Aalsmeer, Boskoop en Westland-Oostland. Daarnaast kent het Groene Hart specialisaties in de machinebouw, de voedings- en genotsmiddelenindustrie, de bouwsector en de vrijetijdseconomie.

Veelzijdigheid en diversiteit vormen het economische profiel van het Groene Hart. Dit sluit aan bij de identiteit van het Groene Hart. Het Groene Hart bevindt zich met de centrale ligging en de grote hoeveelheid specialisaties in bedrijvigheid in de unieke positie een voortrekkersrol te pakken op weg naar een circulaire economie.

Zoals op veel plaatsen in Nederland, staat ook in het Groene Hart de agrarische sector onder druk. Door technologische ontwikkelingen in combinatie met schaalvergroting en subsidies heeft de Nederlandse landbouw sinds de jaren vijftig van de vorige eeuw een enorme productiviteitsgroei laten zien. Omdat er grote afhankelijkheden in het systeem zitten, van bijvoorbeeld fossiele energie en fosfaat, is de stabiliteit van dit systeem op de lange termijn erg onzeker.

Voor de agrarische sector is het belangrijk een blijvend economisch perspectief te hebben door het aanpassen van de bedrijfsvoering en/of het zoeken naar nieuwe verdienmodellen. Het verduurzamen van de melkveehouderij is hierbij een speerpunt. Hierdoor kunnen op de lange termijn goede landbouwgebieden worden behouden en de ruimtelijke kwaliteit worden gewaarborgd. Tegelijkertijd biedt de landbouw kansen om maatschappelijke doelen te realiseren, zoals levering van grondstoffen voor de bio-economie, remmen van de bodemdaling en het leveren van ecosysteemdiensten.

De vrijetijdseconomie heeft door het unieke landschap en het vele water in het Groene Hart de potentie om door te groeien voor de inwoners en gebruikers van het Groene Hart. Ontwikkeling van deze economie leidt tot meer werkgelegenheid, regionale economische groei en uiteindelijk ook versterking van het woon- en leefklimaat. In het Groene Hart wordt planmatig gewerkt aan versterking van de vrijetijdseconomie. Dit gebeurt enerzijds door op gelijklopende wijze op te trekken in de aanpak van marketing en promotie⁶, anderzijds via het beter benutten van de toeristisch recreatieve iconen van het Groene Hart. Ook het verbinden van vaarwegen en het toegankelijk maken daarvan voor de waterrecreatie is belangrijk.



⁶ Hiertoe is o.a. het [Merkkader Groene Hart](#) opgesteld.

Het belangrijkste vraagstuk is hoe het Groene Hart kan komen tot een onderscheidend economisch profiel, complementair aan het stedelijk gebied, dat past bij de identiteit en landschappelijke kwaliteit van het Groene Hart.

Dit leidt tot de volgende ambities voor het Groene Hart:

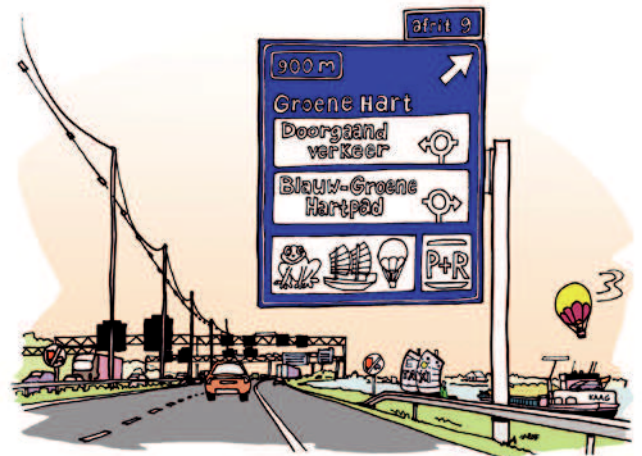
1. Ontwikkel de economie van het Groene Hart door naar een onderscheidend profiel en grijp die doorontwikkeling aan om de transitie naar een circulaire economie te versnellen naar 2040.
2. Voor de landbouw is een nieuwe koers met blijvend economisch perspectief nodig. Daarom wordt voor de landbouw in de Perspectiefagenda ingezet op aanpassing en verduurzaming van de bedrijfsvoering en op nieuwe verdienmodellen (w.o. andere teelten, verbreding naar vrijetijdseconomie, ecosysteemdiensten) die de (neven-)functie van agrariërs als beheerders van het open landschap waarborgen. In bijzondere gevallen kan de openheid worden beperkt voor teelten die het landschap 'groen' houden maar het directe zicht over het landschap belemmeren.
3. Borging van ruimtelijke kwaliteit, waaronder openheid, is het leidende principe bij het ontwikkelen van de economie in het Groene Hart.
4. Stip op de horizon is een plaats in de top-10 van bekendste recreatiegebieden in Nederland, met als resultaat jaarlijks toenemende groei van de vrijetijdseconomie.

OPGAVE 5: BETERE BENUTTING MOBILITEITSSYSTEEM

Een goede bereikbaarheid is cruciaal voor het Groene Hart, zowel vanuit leefbaarheids- als economisch oogpunt. Doordat de mobiliteitsvraag groeit staat het systeem in het Groene Hart onder druk. Fysieke oplossingen zoals uitbreiding van bestaande infrastructuur, faciliteren de mobiliteitsgroei maar leggen ook een claim op ruimte en leefomgeving, die kan conflicteren met de ruimtelijke kwaliteit en belangen van bijvoorbeeld bewoners, boeren of natuur.

Ook verkeersveiligheid is een belangrijk item. Lokale knelpunten moeten waar mogelijk worden aangepakt. Een aandachtspunt hierbij is dat recreanten (met name fietsers) van dezelfde (vaak smalle) wegen gebruik maken als de auto's, het vrachtverkeer en het landbouwverkeer.

Door bestaande netwerken anders te gebruiken kunnen ze beter benut worden. Een belangrijk element hierin is dat gebruikers worden uitgedaagd om op andere tijden of via andere modaliteiten te reizen. Hierbij is inzet van gedragsbeïnvloeding, intelligente transportsysteemregulering en andere regulering (prijsbeleid of normering) mogelijk. Dit kan bijvoorbeeld door het stimuleren van goederenvervoer via spoor of binnenvaart in combinatie met overslagterminals om drukke wegen te ontlasten. Hierbij moet de focus liggen op het gebruik van vervoermiddelen die slim en duurzaam zijn.



Dit leidt tot de volgende ambities voor het Groene Hart:

1. Er wordt primair ingezet op innovaties in verkeers- en vervoerstechnologie, een optimaal benutte wegenstructuur, een betrouwbaar en aantrekkelijk openbaar vervoersysteem, goede utilitaire fietsvoorzieningen (ook voor de lange afstand) en benutting van het potentieel van het vervoer over water.
2. Bestaande corridors worden versterkt in plaats van aanleg van nieuwe corridors. Er wordt ingezet op een verbeterde doorstroming op de bestaande multimodale vervoerslijnen.
3. Op het gebied van schoon vervoer wordt ingezet op voertuigen op biogas, elektriciteit en waterstof zodat de CO₂-emissies worden gereduceerd.

BIJLAGE I: TRENDS EN ONTWIKKELINGEN

Voor veel van de trends is gebruik gemaakt van de [Groene Hart Monitor 2016](#).

Thema Landschap en Identiteit

- De oppervlakte landbouw is afgenomen ten gunste van andere functies.
- De meeste stiltegebieden voldoen niet aan de gestelde geluidsbelasting, ze neigen eerder naar een 'relatief rustig' karakter. Ook is de bekendheid bij en daardoor de benutting door bewoners laag.
- Het zichtbare deel van het landschap is in 60% van het Groene Hart meer dan 100 ha en in ruim 40% van het Groene Hart zelfs meer dan 200 ha. Het Groene Hart behoort wat betreft de open gebieden van Nederland tot de 'subtop'. Gezien de ligging, te midden van de grootste steden van ons land, is dit bijzonder te noemen.
- Het areaal zeer open gebied nam in de periode 2006-2010 met 0,4% af. Recenter data ontbreken.
- De verandering in bodemgebruik in het Groene Hart is vergelijkbaar met andere niet-stedelijke delen van ons land.
- In vergelijking met andere Nationale Landschappen zit het Groene Hart in de middenmoot ten aanzien van de relatieve toename van woningen sinds 2000.

Thema Bodemdaling

Ongeveer 2/3 deel van het Groene Hart heeft een veenbodem en is daardoor gevoelig voor bodemdaling. De mate waarin bodemdaling optreedt en tot problemen leidt is sterk afhankelijk van de opbouw van de bodem en functie waarvoor een gebied is ingericht. Daardoor verschilt de problematiek rondom bodemdaling in het landelijke en stedelijke gebied.

Landelijk gebied

Het landelijk gebied is veelal in gebruik als grasland ten behoeve van de melkveehouderij. Om voldoende draagkracht van de bodem en productieopbrengst te behalen wordt het (grond)water-niveau verlaagd. Vooral door oxidatie zakt de bodem, waardoor het grondwaterpeil steeds moet worden verlaagd. Bij ongewijzigd beleid zal de bodemdaling gemiddeld 0,9 cm per jaar bedragen, ofwel: 35 cm daling in de periode 2010-2050. Het PBL raamt de kosten van de bodemdaling voor alleen het waterbeheer in de veenweidegebieden van Nederland op ongeveer € 200 miljoen over een periode van 40 jaar, waarvan een groot deel landt in het Groene Hart.

Er wordt steeds vaker geëxperimenteerd met peilfixatie, onderwaterdrainage en andere (natte) teelten. Deze maatregelen worden nog niet op grote schaal toegepast.

Stedelijk gebied

In het stedelijk gebied verzakt de bodem door fysieke belasting die zetting tot gevolg heeft. Het directe gevolg van bodemdaling is schade aan funderingen, woningen, wegen, riolering en leidingen. Ook wanneer funderingen van woningen of overige gebouwen niet gevoelig zijn voor bodemdaling, ontstaan er problemen door de verschillen met de wel dalende omgeving waardoor ongewenste hoogteverschillen ontstaan. De kosten voor het herstel van de schade en het frequent onderhoud aan de infrastructuur kunnen voor heel Nederland oplopen tot € 5,2 miljard tot het jaar 2050 (PBL), tenzij wordt gekozen voor duurzamere methoden van aanleg, beheer en onderhoud.

Veiligheid

Bodemdaling levert ook een veiligheidsrisico op doordat het water in de boezems aanzienlijk hoger komt te liggen dan in de naastgelegen weilanden, waardoor de druk op waterkeringen toeneemt.

Waterkeringen moeten steeds meer verzaamd worden om deze waterdruk te weerstaan. Daardoor treedt ook meer zetting op. Bij een dijkdoorbraak is er meer risico op slachtoffers en schade omdat door bodemdaling het water hoger staat. Ook treedt in de veenweiden gemakkelijk wateroverlast op vanwege de geringe drooglegging.

Thema Energietransitie

Klimaatverandering betekent voor Nederland onder andere een toenemende kans op overstromingen door een stijgende zeespiegel, periodes van grotere droogte of juist hevige neerslag en een veranderende biodiversiteit. Omdat het Groene Hart een van de laagste en natste gebieden van Nederland is, zijn de gevolgen van klimaatverandering ook hier zeker te merken. De klimaatambities uit Parijs betekenen dat vooral het energiesysteem ingrijpend moet worden veranderd (de energietransitie). Een eerste stap hierin is dat in 2020 het energieverbruik met 20% moet zijn afgenomen.

Enkele feiten op een rij:

- De CO₂-uitstoot is in het Groene Hart iets sterker gedaald dan in geheel Nederland. De daling was na 2012 minder groot dan in de jaren ervoor.
- Het energiegebruik in het Groene Hart is gedaald de laatste jaren, iets sterker ook dan in de rest van Nederland. Hiermee is het Groene Hart echter nog ver verwijderd van de doelstelling voor 2020.
- Het percentage duurzame energie is in het Groene Hart lager dan in Nederland als geheel. Nog sterker dan voor Nederland als geheel geldt dat het Groene Hart nog ver verwijderd is van de doelstelling voor 2020.
- Vrijwel alle duurzame energie die in het Groene Hart wordt opgewekt, is zonne- en windenergie.
- Het totale vermogen dat wordt opgewekt door windturbines in het Groene Hart is sinds 2010 met 140% gestegen.

Thema Economie

- De laatste jaren (sinds 2009) heeft het Groene Hart bovengemiddeld veel banen verloren. De werkloosheid is echter lager dan gemiddeld in Nederland.
- Het economisch herstel dat in 2015 landelijk duidelijk zichtbaar werd (lichte banengroei), was er in het Groene Hart nog niet (afname van banen).
- Het Groene Hart kent een heel gevarieerde economie waarin de grootste sectoren weinig uniek zijn: groot- en detailhandel, gezondheidszorg/ welzijn, industrie, bouwnijverheid en zakelijke dienstverlening.
- Sinds 2013 zijn er veel banen verloren gegaan in de financiële sector. Deze sector deed het in het Groene Hart aanzienlijk slechter dan gemiddeld in Nederland.
- Ook in de gezondheids- en welzijnssector, tot 2013 een belangrijke banenmotor, gingen sinds 2013 veel banen verloren.
- Het oppervlakte bedrijventerrein is de laatste jaren gemiddeld met circa 3% gestegen. De laatste twee jaar was de groei fors lager dan in de jaren ervoor.
- De structurele leegstand van kantoren is in het Groene Hart hoger dan het landelijk gemiddelde en deze leegstand is de laatste jaren sterker gestegen dan het landelijk gemiddelde. Dit is in belangrijke mate een Randstad-probleem.

Landbouw

- Er vindt schaalvergroting plaats in het Groene Hart: een gelijke omzet met minder bedrijven (-15% in de periode 2009-2015) en met minder werkgelegenheid (-18%).
- De bijdrage van de totale primaire agrarische sector in het Groene Hart bedraagt ruim € 1 mld. Het aandeel in de totale agrarische omzet in Nederland is sinds 2009 gedaald.
- Meer dan de helft van de agrarische omzet in het Groene Hart is afkomstig van de melkveehouderij.
- De omzetgroei in de melkveesector was in de periode 2009 – 2015 fors (+ 27%). Deze groei was wel minder dan het landelijk gemiddelde (+ 36%).
- Het aantal melkveebedrijven nam in de periode 2009-2015 af met 10% (landelijk: -7%).
- Het aantal GVE/ha is in de periode 2009-2015 met 10% toegenomen en daarmee ook de belasting van het polderland. Dit is onwenselijk in relatie tot de bodemdaling.

Recreatie en toerisme

- Het aantal banen in de toeristisch-recreatieve sector in het Groene Hart is de laatste jaren aanzienlijk sterker toegenomen dan gemiddeld in Nederland.
- Ruim 6% van de banen in het Groene Hart is te vinden in de toeristisch-recreatieve sector. Dit is vergelijkbaar met het gemiddelde in Nederland. Tot voor kort liep het Groene Hart achter op het landelijk gemiddelde.
- Het aantal banen in de watersportsector in het Groene Hart nam toe de laatste twee jaar, waar landelijk sprake is van een daling.

Thema Bereikbaarheid

- Geen enkele niet-stedelijke regio in Nederland kent zo'n goede nabijheid van banen als het Groene Hart.
- Het wegenpatroon is in de afgelopen 10 jaar nagenoeg gelijk gebleven. Dit zegt echter niet alles over de wegcapaciteit. Er kunnen wel wegen verbreed zijn.
- Behalve op de Rijkssnelwegen loopt het ook zeer geregeld vast op het onderliggend wegennet in het Groene Hart. Dan gaat het zowel om doorgaande wegen als de N11 (met name de aansluiting op de A4 en de A12), de N207 (met name knelpunten tussen Leimuiden en Gouda) en de N201 (tussen Uithoorn en Vreeland), als op de laatste schakelstukken in de verschillende interlokale routes, naar dorpen en bedrijfslocaties. Er zijn geen nauwkeurige gegevens over de mate van vertraging op de verschillende locaties.
- De logistieke sector is sterk aanwezig in het Groene Hart. Concentraties zijn er in de gemeente Alphen aan den Rijn (o.a. Boskoop), nabij de A12 (met name Waddinxveen, Bodegraven-Reeuwijk en Woerden) en in de Krimpenerwaard.
- In de transitie naar duurzame brandstof is het Groene Hart landelijk een koploper.

COLOFON

Titel: Perspectief Groene Hart 2040

Versie: Eindrapport

Opdrachtgever: Stuurgroep Nationaal Landschap Groene Hart

Datum: 2 mei 2017

Uitvoering: Provincies Zuid-Holland, Utrecht en Noord-Holland, Groene Hart waterschappen, enkele Groene Hart gemeenten in samenwerking met het Programmabureau Groene Hart

Vormgeving: bruksvoort.nl

Illustraties: ©Beeldleveranciers-Carof

Voorblad: BRO

Voor meer informatie kunt u contact opnemen met het Programmabureau Groene Hart:

Mail: programmabureau@stuurgroepgroenehart.nl

Telefoon: 030-2582431

U kunt ook kijken op de website www.stuurgroepgroenehart.nl

Groene Hart
STUURGROEP NATIONAAL
LANDSCHAP GROENE HART