

Peters, Et Anna

Van: Lugt, Arjen van der
Verzonden: donderdag 27 juni 2019 12:35
Aan: OW-Info
Onderwerp: FW: Begroting 2020 GGD regio Utrecht
Bijlagen: Brief bij begroting 2020 aan raadsleden 2019-06-27.pdf; Begroting 2020 GGDrU - 26 juni 2019.pdf; Begroting 2020 GGDrU infographic.pdf; 2019-06-26 Samenvattend overzicht zienswijzen ontwerp begroting 2020.pdf

Graag inboeken als ingekomen stuk voor de gemeenteraad van Oudewater.

Met vriendelijke groet,



Arjen van der Lugt
Raadsgriffier

E: a.lugt@oudewater.nl
T: 06 – 30 25 64 79

Van: Nicolette Rigter [<mailto:NRigter@ggdru.nl>]
Verzonden: donderdag 27 juni 2019 11:59
Aan: Nicolette Rigter
Onderwerp: Begroting 2020 GGD regio Utrecht

Geachte raad,

Bijgaand treft u de vastgestelde begroting 2020 aan van GGD regio Utrecht.
Nadere toelichting vindt u in de brief die ook als bijlage bij deze mail is gevoegd.

Met vriendelijke groet,

Nicolette A.M. Rigter
Directeur Publieke Gezondheid
GGD regio Utrecht
T 030-6086086



Aan de raadsleden van uw gemeente

Kenmerk : Uit-2019/08624/NR/IvdH
Bijlagen : 1
Datum : 27 juni 2019
Onderwerp : Begroting 2020

Geachte raadsleden,

Ik wil u namens het algemeen bestuur van GGDrU hartelijk danken voor uw zienswijze op de ontwerpbegroting 2020 van de GGD regio Utrecht (GGDrU). Het algemeen bestuur besprak uw zienswijzen bij de vaststelling van de begroting 2020 in de vergadering van 26 juni jl. Bijgevoegd vindt u deze vastgestelde begroting en een overzicht met de wijze waarop uw zienswijze is meegenomen.

Kaderbrief 2020 & ontwerpbegroting 2020

De begroting 2020 vloeit voort uit de kaderbrief. De kaderbrief 2020 is voor zienswijze 14 december 2018 verstuurd aan uw raad. Conform de geldende procedure van de gemeenschappelijke regeling hebben wij uw raad tevens uitgenodigd zienswijze te geven op de ontwerpbegroting 2020. De reactie en verwerking van uw zienswijze op deze kaderbrief is toegelicht in de begeleidende brief bij de ontwerpbegroting 2020. Deze is op 11 april jl. verzonden aan uw raad. Naar aanleiding van de kaderbrief 2020 is door enkele gemeenteraden geconstateerd dat er in de gemeentelijke bijdrage voor 2020 nog geen rekening is gehouden met de te verwachten salarisstijging(en). Verzocht is om in het vervolg in de begroting rekening te houden met een reële prijsstijging en loonontwikkeling. Het klopt dat hier, zoals is vastgesteld in de kaderbrief door het algemeen bestuur van 27 maart jl, nog geen rekening mee gehouden is, omdat deze bij het opstellen van de begroting nog niet bekend waren. Het bestuur van GGDrU heeft afgesproken dat bij het maken van de kaderbrief voor 2021 voor de afgesproken indexeringen een concreet percentage zal worden genomen.

In financiële en inhoudelijke zin is de begroting 2020 de doorontwikkeling van de vastgestelde begroting 2019-1. Dit op basis van de uitgangspunten die zijn opgenomen in de kaderbrief 2020. In deze begroting voor 2020 laten we zien hoe we in 2020 werken aan de vijf maatschappelijke ambities van GGDrU. We benoemen onze ambities, de resultaten die we eind 2020 verwachten te behalen en we laten zien hoeveel het kost. De vijf inhoudelijke ambities voor 2020 komen samen in één programma Publieke Gezondheid. De begroting 2020 is hoofdzakelijk gebaseerd op structurele baten en lasten. Daarbij worden de maatwerkafspraken met gemeenten als structureel gecategoriseerd. Uiteraard zijn gemeenten autonoom in het bepalen van de omvang van het maatwerk. Bijgevoegd treft u een infographic van de begroting 2020 op hoofdlijnen.

Jaarstukken 2018

Tegelijkertijd met de ontwerpbegroting 2020 zijn ook de jaarstukken 2018 aan de gemeenteraden verzonden. U ontving de jaarstukken ter kennisname. De jaarrekening liet zien dat GGDrU 2018 afsluit met een positief saldo. Het algemeen bestuur besloot in de vergadering van 22 mei 2019 over de bestemming van het resultaat.

Bestuursagenda & actieprogramma 2019-2023

De bestuursagenda en het actieprogramma 2019-2023 is in een eerder stadium (resp. februari en april 2019) met u gedeeld. In de bestuursagenda en het actieprogramma geeft het algemeen bestuur van GGDrU aan wat de focus is voor de komende bestuursperiode en vormen het meerjarenperspectief op hoofdlijnen. De bestuursagenda en het actieprogramma vormen hiermee de uitgangspunten voor de planning & control cyclus. En geven daarmee ook richting aan de inhoud van de begroting 2020 van GGDrU.

De bestuursagenda legt inhoudelijke accenten op de werkzaamheden die we vanuit onze maatschappelijke opgave (zoals uit de Wet publieke gezondheid) doen.

Op 23 januari 2019 is de bestuursagenda 2019-2023 door het algemeen bestuur vastgesteld. De inhoudelijke prioriteiten zoals genoemd in de bestuursagenda 2019-2023 zijn:

- ▶ Kansrijk opgroeien
- ▶ Gezonde leefomgeving
- ▶ Langer gelukkig en gezond zelfstandig
- ▶ Eigentijds besturen
- ▶ Doorontwikkeling interne organisatie

De prioriteiten van de bestuursagenda 2019-2023 zijn uitgewerkt in het actieprogramma. De uitvoering van de acties uit het actieprogramma worden uitgevoerd binnen het bestaande financiële kader van GGDrU. De acties worden namelijk deels opgepakt door slimme inzet en herschikking van reguliere taken binnen de bestaande begroting en deels via maatwerkafspraken met die gemeenten die specifieke ambities delen.

Met het actieprogramma bundelen we onze krachten en brengen we focus aan en bereiken we dat gemeenten en samenwerkingspartners weten waar we voor staan, wat we doen en welk verschil wij maken voor de inwoners van de regio Utrecht en ons weten te vinden. Kortom: wat van GGDrU kan worden verwacht.

Vorbereidingen begrotingsjaar 2021

Zoals u van ons gewend bent zullen wij u rond december van dit jaar wederom uitnodigen voor zienswijzen op de kaderbrief 2021. Op 2 oktober a.s. vindt de bestuursconferentie met de leden van het algemeen bestuur plaats waarin voorbereidingen worden getroffen voor het begrotingsjaar 2021.

Al met al constateren wij dat u met vertrouwen en belangstelling kijkt naar de verdere ontwikkeling van GGD regio Utrecht. Wij waarderen uw positief kritische opstelling zeer en zoals u van ons gewend bent blijven wij alert op onze dienstverlening.

Met vriendelijke groet,



Drs. Nicolette A.M. Rigter
Directeur Publieke Gezondheid

Begroting 2020

Inhoudsopgave

Voorwoord	3
1. Inleiding.....	4
1.1 Waar we voor staan	4
1.2 Onze kernwaarden	5
2. Ambities	6
2.1 Een veiligere leefomgeving.....	7
2.2 Minder kwetsbaren.....	13
2.3 Gezondere wijken en scholen	16
2.4 Een goede start voor ieder kind	19
2.5 Voorkomen van gezondheidsproblemen en -risico's	22
2.6 De organisatie op orde	26
2.7 Een eigentijdse dienstverlening	28
3 Financiën	29
3.1 Ontwikkelingen algemene gemeentelijke bijdrage 2020-2023	30
3.2 Bijdragen en vergoedingen per gemeente 2020	33
3.3 Autorisatie vervanging activa	33
3.4 Meerjarenraming 2020-2023	34
3.5 Overzicht van incidentele baten en lasten	35
4 Weerstandsvermogen.....	36
5 Verplichte paragrafen.....	40
5.1 Balans	40
5.2 Reserves.....	41
5.3 Voorzieningen	42
5.4 Verzekeringen	43
5.5 Bedrijfsvoering	44
5.6 Verbonden partijen	45
5.7 Onderhoud kapitaalgoederen.....	46
5.8 Financiering en treasury	46
5.9 Vennootschapsbelasting.....	49
Bijlagen	50
Bijlage 1 Baten en lasten per taakveld	52
Bijlage 2 Overhead	52
Bijlage 3 Bijdragen en vergoedingen per gemeente	53

Voorwoord

Zorg redt mensenlevens, preventie redt generaties.

GGD regio Utrecht (GGDrU) wil namens haar gemeenten impactvol blijven bijdragen aan een gezonde generatie. Nu én later. Als GGDrU spannen we ons in om voor alle inwoners kansen op goede omstandigheden te creëren, voor een zo gezond mogelijk leven, thuis, in de directe woonomgeving, op school, op het werk en in de vrije tijd. Vanuit onze brede (sociaal medische) ervaring en deskundigheid bevorderen én beschermen we de gezondheid van alle inwoners in regio Utrecht.

Vanuit deze gedachte richt GGDrU publieke gezondheidsinterventies en -acties op het includeren, het zoveel mogelijk laten meedoen, van mensen. Daarbij is de inspanning niet alleen op het individu, die bijzonder is, gericht, maar ook op de groep. Inwoners hebben namelijk niet altijd invloed op het voorkomen of vermijden van gezondheidsrisico's, zien de risico's niet of hebben niet de middelen en mogelijkheden om gezonde keuzes te maken.

Gemeenten zorgen als eigenaren en opdrachtgevers van GGDrU voor de publieke gezondheid van hun inwoners. In deze veranderende omgeving wordt in toenemende mate een beroep op de zelfredzaamheid van inwoners gedaan. Daarbij ondersteunt GGDrU de gemeenten, onder meer door goed aan te sluiten bij netwerkstructuren met ketenpartners uit het sociale en private domein.

Dit is de eerste begroting van het Algemeen Bestuur dat in 2018 is aangetreden. GGDrU wil als de gezondheidsdienst van en voor de 26 gemeenten in de regio werken vanuit een meerjarencader. Het Algemeen Bestuur en de Directeur Publieke Gezondheid (DPG) geven dit vorm met een bestuursagenda. De [Bestuursagenda 2019-2023](#) staat niet op zichzelf, de agenda sluit aan bij en is onderdeel van ontwikkelingen, netwerken en publicaties op regionaal en nationaal niveau. Belangrijk daarin zijn bijvoorbeeld de Health Hub Utrecht waar alle partners met elkaar werken aan een gezond en gelukkig leven voor de inwoners in heel de regio Utrecht in 2030. En denk aan het Nationaal Preventieakkoord waarin meer dan zeventig partijen samen aan de slag gaan om Nederland gezonder te maken en gezondheidsverschillen te verkleinen. Al deze ontwikkelingen geven richting. De bestuursagenda is hiervan de vertaalslag die passend is bij onze regio en lokale inkleuringen.

De bestuursagenda vormt het begin van de planning- en control cyclus. De bestuursagenda geeft daarmee ook richting aan de inhoud van de begroting van GGDrU. We laten zien waar we voor staan, wat we willen bereiken, wat we daarvoor doen en wat het kost. De uitvoering van de acties uit het actieprogramma worden uitgevoerd binnen het financiële kader van GGDrU. We stellen daarbij opnieuw hoge eisen aan onze organisatie. Dit vraagt veel van onze professionals, maar levert ook veel op. We bedienen inwoners en gemeenten beter. Jongeren en ouders worden weerbaarder. Ook signaleren we ongewenste gezondheidsituaties en pakken deze op. Dat is waar we voor staan en dat is waar we het voor doen.

1. Inleiding

1.1 Waar we voor staan

Voor de inwoners van de regio Utrecht en toekomstige generaties werken we, samen met anderen, aan een gezond en veilig leven. Aan een samenleving waarin iedereen wordt uitgenodigd om mee te doen en gezonde keuzes te maken.

We leveren een bijdrage aan vijf maatschappelijke effecten:

- 1 Inwoners wonen, leven, gaan naar school en werken in een veilige omgeving waar aandacht is voor gezondheid en elkaar.
- 2 Een gezonde en veilige start voor elk kind.
- 3 Iedereen kan zich ontwikkelen en ontplooiën.
- 4 Iedereen kan meedoen.
- 5 Bedreigingen van de publieke gezondheid worden bestreden.

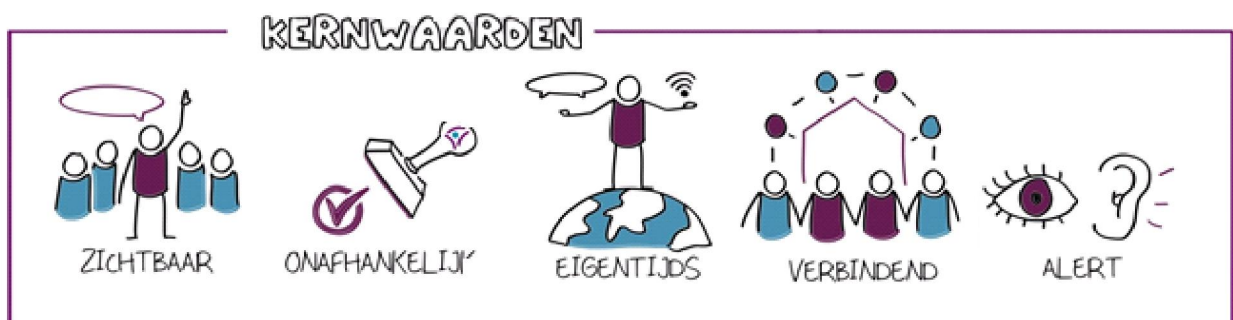
We willen dat ons werk aansluit bij wat inwoners doen en nodig hebben voor een gezond leven. We gaan er daarbij van uit dat zij de regie over hun leven voeren en omgaan met sociale, fysieke en emotionele uitdagingen. Dit noemen we positieve gezondheid. Het is het uitgangspunt in ons werk. Maar als het leven zo tegenzit dat het even niet lukt om zelfredzaam te zijn, dan bieden we ook een vangnet.



In deze begroting laten we zien hoe we in 2020 werken aan de vijf maatschappelijke effecten. We benoemen onze ambities, de resultaten die we eind 2020 verwachten te behalen en we laten zien hoeveel het kost.

1.2 Onze kernwaarden

Als organisatie zijn we zichtbaar, onafhankelijk, eigentijds, verbindend en alert. Dit zijn onze kernwaarden. Hierop kunnen we altijd worden aangesproken.



Zichtbaar

Inwoners, gemeenten en samenwerkingspartners weten waar we voor staan en weten ons te vinden. We zijn zichtbaar in de wijken, buurten en scholen in onze regio. En daar blijft het niet bij, we vergroten onze zichtbaarheid bijvoorbeeld ook online en in de media.

Onafhankelijk

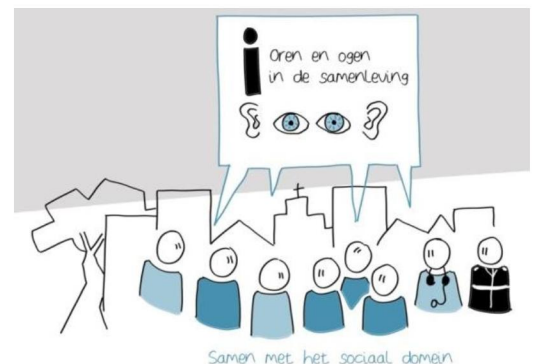
We vervullen belangrijke adviserende en toezichhoudende rollen. Dit doen we altijd vanuit een onafhankelijke positie, vanuit onze deskundigheid en kernwaarden.

Eigentijds

De wereld verandert snel en we veranderen mee. We gebruiken digitale middelen, zodat we inwoners op een eigentijdse manier informeren. We spijkeren onze kennis bij, houden trends in de gaten en ontwikkelen nieuwe projecten voor een veiliger en gezonder leven.

Verbindend

We zoeken naar verbinding in onze contacten met inwoners. Dit kunnen kinderen en hun ouders zijn, maar bijvoorbeeld ook reizigers of senioren. Samen met andere organisaties bundelen we onze krachten, want samen staan we sterker tegenover het aanpakken van problemen als armoede, kindermishandeling, druggebruik, eenzaamheid en depressie.



Alert

We signaleren gezondheidsrisico's alert en adviseren hierover. Zo zorgen we dat gezondheidsproblemen snel worden opgelost of zelfs worden voorkomen.

2. Ambities

Het leveren van een bijdrage aan de vijf maatschappelijke effecten vormt de leidraad voor onze ambities in 2020.

- 1 Een veiligere leefomgeving**
- 2 Minder kwetsbaren**
- 3 Gezondere en weerbaardere wijken en scholen**
- 4 Een goede start voor ieder kind**
- 5 Voorkomen van gezondheidsproblemen en –risico's**

Om dat zo goed mogelijk te doen, hebben we ook de ambitie om onze organisatie en dienstverlening te verbeteren.

- 6 De organisatie op orde**
- 7 Een eigentijdse dienstverlening**

Ieder organisatieonderdeel van GGDrU draagt een steentje bij aan alle ambities en heeft daarnaast een duidelijke focus. Met deze aanpak bewaken we onze resultaten en vergroten we de kans op succes.

Bestuursagenda 2019-2023

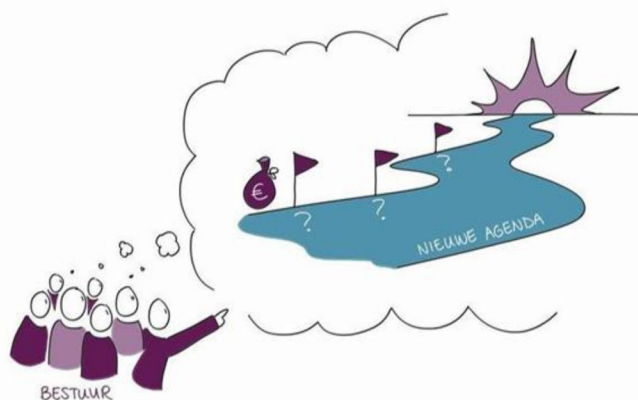
Het Algemeen Bestuur heeft op 30 januari 2019 de [Bestuursagenda 2019-2023](#) vastgesteld. De bestuursagenda 2019-2023 legt inhoudelijke accenten op de werkzaamheden die we vanuit onze maatschappelijke opgave (zoals uit de Wet publieke gezondheid) doen. De inhoudelijke prioriteiten in de bestuursagenda zijn:

- ▶ Kansrijk opgroeien
- ▶ Gezonde leefomgeving
- ▶ Langer gelukkig en gezond zelfstandig
- ▶ Eigentijds besturen
- ▶ Doorontwikkeling interne organisatie

De prioriteiten van de bestuursagenda 2019-2023 zijn uitgewerkt in het actieprogramma.

De uitvoering van de acties uit het actieprogramma worden uitgevoerd binnen het bestaande financiële kader van GGDrU. De acties worden namelijk deels opgepakt door slimme inzet en herschikking van reguliere taken binnen de bestaande begroting en deels via maatwerkafspraken met die gemeenten die specifieke ambities delen. Dit kan verschillen per gemeente en daarom is het mogelijk hier per gemeente aanvullende afspraken over te maken.

In de volgende paragrafen leggen we uit wat de ambities betekenen en wat we daarvoor gaan doen. We maken ook duidelijk welke resultaten we in 2020 willen bereiken en wat het kost.



2.1 Een veiligere leefomgeving

Onze ambitie is dat inwoners wonen, leven, naar school gaan en werken in een veilige omgeving waar aandacht is voor gezondheid en elkaar. Waar bedreigingen van de publieke gezondheid worden gesignaleerd en bestreden. Waar maatschappelijke onrust en schade tijdens incidenten worden voorkomen en beperkt.



Om er voor te zorgen dat er een veiligere en gezondere leefomgeving is, willen we dat:

- inwoners, gemeenten en zorginstanties ons weten te vinden voor advies;
- ongewenste gezondheidssituaties en –risico’s worden gesignaleerd en aangepakt;
- reizigers beschermd weggaan en terugkomen zonder risico voor zichzelf en anderen;
- asielzoekers de weg naar zorg weten te vinden en statushouders snel integreren;
- de voorbereiding op rampen en crises op orde is;
- adequaat wordt opgetreden bij kleine en grote incidenten;
- inwoners en samenwerkingspartners tevreden zijn over het contact met GGDrU en de afhandeling van hun melding of vraag.

Wat gaan we daarvoor doen?

We helpen de inwoners van de regio Utrecht te beschermen tegen infectieziekten en schadelijke omgevingsfactoren, zoals luchtverontreiniging, tegen ziektes die je kunt oplopen als je op reis gaat, tegen seksueel overdraagbare aandoeningen en tegen de gevolgen van een calamiteit.

Onze gezondheidsbeschermende taken bestaan uit:

1. Geven van informatie en advies over de invloed van de leefomgeving op de gezondheid. We communiceren bijvoorbeeld over milieugezondheidsrisico's en infectieziekten.
2. Voorkomen en bestrijden van infectieziekten. We doen aan bron- en contactopsporing. We behandelen en begeleiden patiënten met een infectieziekte of een bacterie, zoals tuberculose. We onderzoeken uitbraken, we monitoren ontwikkelingen en we geven meldingen door aan het Centrum Infectieziektebestrijding van het RIVM.
3. Bestrijden van seksueel overdraagbare aandoeningen (soa's) en geven van seksualiteitshulpverlening. We testen en behandelen kwetsbare groepen en groepen met een hoog risico. Dat doen we anoniem en gratis. We waarschuwen partners en voorkomen de verspreiding van soa's.
4. Geven van advies en vaccinaties aan reizigers, zodat zij geen besmettelijke infectieziekten mee terugnemen.
5. Adviseren en ondersteunen van gemeenten bij grootschalige en kleinschalige incidenten die maatschappelijke onrust (kunnen) veroorzaken. We verlenen medisch milieukundige zorg bij milieu-incidenten en voeren de regie over psychosociale hulp. Maar we kunnen ook adviseren over gezondheidsrisico's tijdens een ramp of na afloop een gezondheidsonderzoek uitvoeren.
6. Verrichten van forensisch onderzoek. We doen medisch onderzoek en verrichten lijk-schouwen bij vermoeden van niet natuurlijk overlijden. We adviseren in het kader van handhaving, opsporing en strafrechtspleging.
7. Uitvoeren van taken publieke gezondheidszorg in opvanglocaties van het Centraal Orgaan opvang Asielzoekers (COA).

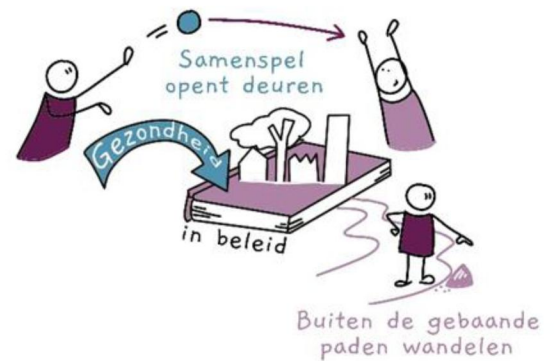
In 2020 werken we aan een gezonde en veilige leefomgeving door een breed pakket aan werkzaamheden en maatregelen.

Bestuursagenda 2019-2023: Een gezonde leefomgeving

Door in samenwerking in te zetten op een gezonde leefomgeving slaan we met elkaar meerdere vliegen in één klap. Immers, een omgeving die uitnodigt om te bewegen, de auto te laten staan en stimuleert gezonde keuzes te maken draagt ook bij aan het verminderen van overgewicht en bijvoorbeeld de uitstoot van schadelijke uitlaatgassen. Maar ook door bijvoorbeeld plekken te creëren in de wijk die ontmoeting stimuleren zodat de sociale cohesie in een wijk vergroot en eenzaamheid wordt tegen gegaan. Daarmee kan de leefomgeving óók van belangrijke invloed zijn op een langer gelukkig en gezond zelfstandig leven. GGDrU heeft ervaring met het verbinden van het fysieke en sociale domein, doordat de GGD zowel gezondheidsbescherming als gezondheidsbevordering onder één dak heeft.

Omgevingswet als kans

De omgevingswet bundelt en moderniseert in één wet alle wetten voor de leefomgeving. Vanaf 2021 treedt de wet in werking. De omgevingswet maakt het mogelijk om de gezonde leefomgeving steviger te verankeren. Het gaat daarbij om het gezond inrichten van de ruimte, een verantwoordelijkheid die onder ander ligt bij de provincie en de gemeenten, aansluitend op wat inwoners nodig hebben. In veel gemeenten zijn we al betrokken bij de voorbereidingen op de komst van de Omgevingswet en is gezondheid als belangrijk thema geïdentificeerd.



Gezondheid en leefomgeving

- We adviseren gemeenten in hun wettelijke verantwoordelijkheid voor het verkrijgen en behouden van een gezonde fysieke leefomgeving. GGDrU voert deze wettelijke verplichte taken uit namens alle gemeenten als collectief, hoofdzakelijk op basis van de Wet publieke gezondheid (Wpg).
- Er is een informatiepakket beschikbaar dat overzicht, inzicht en beïnvloedingsmogelijkheden biedt. Om de kennis over het belang van een gezonde leefomgeving te vergroten en de beschikbare kennis en goede voorbeelden uit de regio beter te delen. Deze informatie is beschikbaar voor gemeenten en onze netwerkpartners.

Het kan zijn dat een individuele gemeente de uitvoering van het basispakket wil intensiveren, bijvoorbeeld door participatie in langdurige ontwikkeltrajecten van omgevingvisie en/of -plan of gezondheidkundige ondersteuning bij de ontwikkeling van concrete projecten. Dat kan. Minder doen dan de wet zegt is niet toegestaan maar meer doen wel. In dat geval voert GGDrU dit uit per individuele gemeente, via intensivering van het basispakket of via maatwerkafspraken.

Infectieziektenbestrijding

- We leveren een actieve bijdrage aan het Regionaal Zorgnetwerk ABR Utrecht om het ontstaan en de verspreiding van antibioticaresistentie zoveel mogelijk te voorkomen.
- We adviseren gemeenten en organisaties over kwetsbare groepen inwoners.
- We nemen actief deel aan het ontwikkelen en uitvoeren van beleid op gebied van de gezonde leefomgeving en klimaatadaptatie.
- We voeren in het kader van het Nationaal Hepatitisplan met een subsidie vanuit het RIVM een project uit om een regionaal netwerk voor ketenpartners, betrokken bij de zorg voor inwoners met hepatitis B en C, op te zetten. Binnen dit regionaal netwerk werken ketenpartners nauw samen en maken zij afspraken om de kwaliteit van zorg (van preventie tot curatie) te verbeteren.

Vaccinatie redt levens

Blijvende aandacht voor de vaccinatiegraad is cruciaal. Hoe meer mensen zich inenten tegen een infectieziekte, hoe minder deze voorkomt. Zo worden ook kwetsbaren beschermd die vanwege hun gezondheid niet gevaccineerd kunnen worden.

- We stimuleren dat in de samenleving meer gesproken wordt, op een genuanceerde manier, over vaccinaties. We trekken samen op met ketenpartners waar ouders vertrouwen in hebben. Ook jongeren worden betrokken bij het gesprek over vaccinatie. De vaccinatiekoffer wordt verder doorontwikkeld en biedt gemeenten en ketenpartners handvatten voor dit gesprek.

Bestrijding van seksueel overdraagbare aandoeningen (soa)

- We testen en behandelen inwoners met een mogelijke soa en hun partners.
- We zetten in op de doorontwikkeling van thema's gericht op oa. preventie van soa's, in aansluiting op het landelijke zevenstappenplan van staatsecretaris Blokhuis.
- We starten e-health initiatieven om doelgroepen nog beter te bereiken.
- We brengen lokale en regionale ontwikkelingen in kaart en adviseren het bestuur hierover.

Forensische geneeskunde

De forensische artsen doen medisch onderzoek en adviseren politie, Openbaar Ministerie en gemeenten in het kader van handhaving, opsporing en strafrechtspleging. Concreet gaat het om lijkschouw bij (vermoeden van) niet natuurlijk overlijden, zedenonderzoek, letselonderzoek, en letselrapportages en bloedafname.

- Meldingen worden adequaat opgepakt en afgehandeld.
- Er is een start gemaakt om samen te werken in één politieregio met GGD Flevoland en Gooi en Vechtstreek.

Reisadvies

- We verstrekken medicatie en vaccinaties aan reizigers.
- We geven advies en voorlichting tijdens spreekuren.

Publieke gezondheid asielzoekers

- We ondersteunen gemeenten bij het organiseren van een integrale aanpak van de gezondheid van statushouders.
- We voeren publieke gezondheidszorgstaken uit in opvanglocaties COA.
- We onderzoeken, behandelen en geven voorlichting aan asielzoekers en statushouders.
- We coördineren de lokale zorg voor asielzoekers en statushouders.

Nieuw contract PGA 2019-2022

Het nieuwe contract tussen COA en GGD GHOR Nederland over de uitvoering van de PGA in de COA opvanglocaties bestrijkt de periode 2019-2022 met uitzondering van de JGZ. Hiervoor is een eenjarig contract (2019) afgesloten. In 2019 beraadt het COA zich of (en zo ja, hoe) zij vanaf 2020 de taak JGZ PGA bij GGD GHOR Nederland wil beleggen. Zij geven daar in juli 2019 uitsluitsel over.

GGD GHOR Nederland heeft tevens voor de taak 'gezondheidsbevordering' een jaarlijks basistarief en een tarief per voorlichting afgesproken, mede op basis van de ontvangen (uren)inventarisaties van GGD'en. Voor de taken IZB, TBC, THZ, Individuele seksuele en reproductieve gezondheidszorg en preventie SOA/HIV en afstemming en participatie in de lokale zorgketen zijn vrijwel alle afspraken ongewijzigd gebleven.

Statushouders

Het project statushouders loopt eind 2019 af. Het is gewenst dat binnen GGDrU vanaf 2020 een themaspecialist statushouders blijft die kenniseigenaren binnen teams op de hoogte houdt van actuele ontwikkelingen, teams onderling verbindt en monitort of het totale pakket aan dienstverlening voor statushouders voldoet of dat er verbeteringen wenselijk zijn. Voor de doelgroep asielzoekers worden deze taken uitgevoerd door de coördinator PGA. Omdat het uiteindelijk om dezelfde doelgroep gaat (statushouders zijn eerst asielzoekers geweest en deze doelgroepen dus in elkaars verlengde liggen) is het advies om de kennis en netwerken van de coördinator PGA slim te combineren in een gezamenlijke functie: beleidsmedewerker asielzoekers & statushouder. Inzet van deze functie is zorgdragen voor een doorgaande lijn vanuit de PGA richting het reguliere GGDrU werk in gemeenten voor statushouders. In de begroting 2020 is in de inwonerbijdrage voor 2020 rekening gehouden met de financiële implicatie (structureel 2 uur coördinatie per week).

Publieke gezondheid bij rampen en crisis

GGDrU wil voldoen aan zijn wettelijke crisistaak. Dat betekent een adequate crisisorganisatie, die paraat is en voldoende heeft geoefend. Zodat wanneer het erom spant GGDrU kan bijdragen aan rust, veiligheid en gezondheid in onze regio.

Als GGDrU willen we, in een continue veranderende maatschappij en met oog voor de praktijk, toegerust zijn en blijven om risico's en crisis met elkaar te beheersen en (zo mogelijk) te voorkomen.

- We voeren het opleidings-, trainings- en oefenprogramma Jaarplan OTO 2020 uit.
- We zetten in op de doorontwikkeling van samenwerking in de keten.
 - o onderdelen uit het OTO-programma gaan specifiek in op ketensamenwerking
 - o we maken afspraken met partners om van elkaar te kunnen leren.
- We toetsen en zo nodig verbeteren het Integraal Crisisplan.
 - o Het Integraal Crisisplan is in 2020 een jaar in werking, we toetsen daarom de bruikbaarheid en verbeteren het plan waar nodig.
- De zichtbaarheid van de crisisorganisatie en crisistaak GGDrU wordt intern en extern vergroot.
- We zetten in op doorontwikkeling van competenties van sleutelfunctionarissen.
- We sluiten aan bij nieuwe planvorming in de regio (van Veiligheidsregio Utrecht en Traumazorgnetwerk Midden-Nederland).

Samenvattend

Onze ambitie is een gezonde en veilige leefomgeving. Inwoners wonen, leven, gaan naar school en werken in een veilige omgeving waar aandacht is voor gezondheid en elkaar. Bedreigingen van de publieke gezondheid worden bestreden. Dit betekent dat:

- samen met gemeenten wordt ingezet op een gezonde leefomgeving;
- binnen de regio de vaccinatiegraad op hetzelfde niveau blijft of stijgt;
- reizigers beschermd op reis gaan en bij terugkomst geen infectieziekten verspreiden;
- gemeenten en andere instanties de GGD vroegtijdig weten te vinden voor advies;
- ongewenste situaties en risico's tijdig worden gesignaleerd en opgepakt;
- cliënten tevreden zijn over het contact met de GGD.

Wat gaat het kosten?

Een veiligere leefomgeving (x €1.000)	Raming 2019-1			Raming 2020-0		
	Lasten	Baten	Saldo	Lasten	Baten	Saldo
Infectieziektebestrijding	1.611	0	-1.611	1.580	0	-1.580
Tuberculosebestrijding	1.325	0	-1.325	1.344	0	-1.344
Medische milieukunde	439	0	-439	441	0	-441
Reisadvies	2.297	2.850	553	2.362	2.975	613
Technische hygiënezorg	61	0	-61	60	0	-60
Forensische zorg	349	0	-349	359	0	-359
SOA-bestrijding	1.395	0	-1.395	1.417	0	-1.417
Publieke gezondheid bij rampen en crises	186	0	-186	231	0	-231
Publieke gezondheid asielzoekers	439	0	-439	363	0	-363
Geraamde totaal saldo van baten en lasten	8.103	2.850	-5.253	8.157	2.975	-5.182
Mutaties reserves	0	22	22	0	22	22
Geraamde resultaat	8.103	2.872	-5.231	8.157	2.997	-5.160

2.2 Minder kwetsbaren

Onze ambitie is dat iedereen in de regio Utrecht kan meedoen, ook de kwetsbaarste inwoners. Voor hen is er adequate hulp. Een deel van de gezinnen in de regio is kwetsbaar, vaak door armoede of andere problemen in het gezin (verslavingsproblematiek, psychische problematiek). Aandacht voor gezond ouder worden is op alle leeftijden belangrijk. We willen een veilige omgeving voor iedereen. Een plek waar aandacht is voor gezondheid en elkaar. Het verkleinen van gezondheidsverschillen en aandacht voor onze kwetsbare inwoners komen samen in de prioriteiten van de Bestuursagenda 2019-2023 zoals Kansrijk Opgroeien, Gezonde Leefomgeving en Langer gelukkig en gezond zelfstandig.

Om ervoor te zorgen dat iedereen mee kan doen, willen we dat:

- een vangnet bestaat voor mensen die tussen wal en schip vallen;
- hulp aan de kwetsbaarste inwoners gegarandeerd is;
- vroegtijdig sociale kwetsbaarheid wordt gesignaleerd, zodat sociale uitsluiting en overlast worden voorkomen.

Wat gaan we daarvoor doen?

Onze professionals van Openbare Geestelijke Gezondheidszorg (OGGZ) richten zich op sociaal kwetsbare inwoners. Inwoners die niet in staat zijn om in het eigen bestaan te voorzien. Die meerdere problemen tegelijkertijd hebben. Die vaak geen hulpvraag hebben en bovendien zorg vermijden. Het zijn inwoners die niet de zorg krijgen die ze nodig hebben.

De problemen met de meest kwetsbare inwoners zijn complex. We werken daarom nauw samen met gemeentelijke wijkteams. En met partners op het gebied van zorg, veiligheid, wonen, werk, inkomen, en geestelijke en verslavingszorg.

In 2020 werken we concreet aan het helpen van de kwetsbaarste inwoners en het voorkomen en beperken van overlast door:

- Het verzorgen van een Meldpunt Niet-Acuut (Meld- en Adviespunt Bezorgd) voor mensen met verward gedrag. Het meldpunt richt zich op personen met meervoudige problematiek die niet in een acute crisis verkeren, maar wel zorg nodig hebben of overlast veroorzaken en zelf geen hulp vragen. De volgende 11 gemeenten hebben een meldpunt-module afgenomen rond afhandeling van de melding en/of consultatie wat aansluit bij de lokale behoefte: Bunnik, Houten, Woudenberg, Lopik, Nieuwegein, Zeist, Woerden, Oudewater, Soest, Baarn en Vijfheerenlanden. In 2019 is met ZonMw-gelden als pilot de mogelijkheid geboden om, naast de gemeenten die een meldpunt-module afnemen, voor alle gemeenten in de regio Utrecht (met uitzondering van de gemeenten Rhenen, Renswoude en Veenendaal) de centrale toeleiding van meldingen te verzorgen als extra dienst binnen het bestaande Meldpunt. Zo biedt het Meldpunt voor alle 23 gemeenten een vangnet ten behoeve van niet-acute meldingen die niet (direct) bij het lokale team terecht komen. Daarnaast betreft de pilot het inrichten van een digitale meldmogelijkheid (t.b.v. o.a. politie, ambulance- en crisisdienst) en daarbij voor de Eemland gemeenten een uitbreiding naar 24-7 telefonische bereikbaarheid en

opvolging. In 2020 zijn de ZonMw-gelden niet meer beschikbaar om de meldingen die bij het Meldpunt binnenkomen kosteloos door te zetten naar de volgende 12 gemeenten: De Ronde Venen, Utrechtse Heuvelrug, Stichtse Vecht, Eemnes, Leusden, Amersfoort, Utrecht, Bunschoten, de Bilt, IJsselstein, Montfoort en Wijk bij Duurstede (gemeenten zonder meldpunt-module). In gesprek met deze 12 gemeenten zal gekeken worden of in 2020 een aanvullende maatwerkafpraak (geen financiering vanuit de inwonerbijdrage) gewenst is ten behoeve van de 'vangnet-functie' en doorzetten van meldingen vanuit het Meldpunt naar het betreffende lokale wijk-/sociaal team.

- Beleidsadvisering ten aanzien van de aanpak van Huiselijk Geweld regio Eemland:
 - o ondersteuning bij en advisering over de uitvoering van de speerpunten uit de 'Regiovisie Huiselijk Geweld en Kindermishandeling', met name op preventie en vroegsignalering.
 - o Actieve deelname aan de verdiepingssessies Huiselijk Geweld van het Ambtelijk overleg Eemland.
- Het geven van preventieve voorlichting over geweldloos opvoeden, shaken baby syndroom en vrouwelijke genitale verminking.
- Het gebruiken van de verwijzindex in vroegsignalering en verbeterde meldcode bij signalering.
- Advisering en/of regievoering ten aanzien van Woon Hygiënische Problematiek (WHP). Na melding van ernstige woningvervuiling van een burger wordt geadviseerd over de aanpak, of in afstemming met het wijkteam regie gevoerd over het traject.
- Coördinatie van trajecten Voorkomen Huisuitzettingen (VIA). Bij VIA gaat het om huishoudens waarbij sprake is van dreiging tot huisuitzetting door huurachterstand en/of overlast in combinatie met meervoudige problematiek. GGDrU coördineert het ViA traject en zorgt zodoende in samenwerking met het wijkteam en ketenpartners voor de uitvoering ervan.

Samenvattend

Onze ambitie is minder kwetsbaren in de regio Utrecht. De subdoelen die we nastreven zijn:

- een beter vangnet voor mensen die tussen wal en schip kunnen vallen;
- beter garanderen van hulp aan de kwetsbaarste inwoners;
- eerder signaleren van sociale kwetsbaarheid, zodat sociale uitsluiting en overlast worden voorkomen.

Wat gaat het kosten?

Minder kwetsbaren (x €1.000)	Raming 2019-1			Raming 2020-0		
	Lasten	Baten	Saldo	Lasten	Baten	Saldo
Openbare geestelijke gezondheid	404	0	-404	383	0	-383
Geraamde totaal saldo van baten en lasten	404	0	-404	383	0	-383
Mutaties reserves	0	0	0	0	0	0
Geraamde resultaat	404	0	-404	383	0	-383

2.3 Gezondere wijken en scholen

Onze ambitie is gezonde en weerbare wijken, buurten en scholen in de regio Utrecht. We willen dat iedereen zijn eigen talenten kan ontwikkelen en ontplooien, en dat iedereen kan meedoen.

Om er voor te zorgen dat iedereen zich kan ontwikkelen en ontplooien, willen we dat:

- verschillen in gezondheid tussen groepen inwoners worden verkleind;
- kwetsbare groepen, zoals jeugd, senioren en statushouders gezonder en weerbaarder worden;
- inwoners in de wijken meer vitaliteit en eigen kracht hebben, en dat zij wonen in een gezondere leefomgeving;
- partners op het vlak van preventie en zorg actief samenwerken.

Wat gaan we daarvoor doen?

We werken aan thema's als alcohol, drugs, roken, weerbaarheid, overgewicht, bewegen, voeding, seksuele ontwikkeling, eenzaamheid en depressie. Samen met andere partijen zoals gezondheidszorgorganisaties, scholen en sportorganisaties, investeren we in preventie.

Onze gezondheidsbevorderende taken zijn:

1. In kaart brengen van de gezondheidssituatie van wijken en buurten. We adviseren gemeenten over een effectieve integrale aanpak.
2. Coördineren van preventieprogramma's en -projecten.
3. Verbindingen leggen tussen partijen op het terrein van gezondheidsbevordering.
4. Adviseren en ondersteunen van scholen.

GGDrU draagt bij aan het creëren en behouden van gezonde inwoners van 0 tot 100 in gezonde wijken, buurten en scholen in de regio Utrecht. Via onder andere de Gezonde School-aanpak en integrale wijkaanpak richten we ons op het bevorderen van een gezonde leefstijl zodanig dat iedereen zich vanuit de eigen talenten kan ontwikkelen en ontplooien en dat iedereen kan meedoen. Samen met andere partijen, zoals maatschappelijke en private partners, welzijn, onderwijs en kinderopvang, sportorganisaties en inwoners, investeert GGDrU in preventie en bevorderen van gezond gedrag. Als uitgangspunt hanteren we Positieve Gezondheid.

Bestuursagenda 2019-2023- Langer gelukkig en gezond zelfstandig

Gezond ouder worden is van alle leeftijden. Een gezonde leefstijl is een belangrijk middel om langer zelfredzaam te leven en regie te kunnen voeren over het eigen leven. Gezond eten, niet roken, lichamelijk actief zijn en geen gebruik van middelen, als drugs en alcohol, maken wel degelijk verschil voor volwassenen van alle leeftijdsgroepen. Bij het bevorderen van een gezonde leefstijl is het belangrijk om gezond gedrag als kind aangeleerd te krijgen en om een duurzame gedragsverandering na te streven. Zo'n gedragsverandering vergt een lange adem. Gezond opgroeien, leven en vitaal oud worden is van meer factoren afhankelijk dan alleen de persoonlijke keuzes die mensen maken. Het is belangrijk dat inwoners in de regio

daadwerkelijk in staat worden gesteld om gezonde keuzes te maken en zelf mee kunnen doen in de leefomgeving om aan de eigen gezondheid te werken. Hiervoor zijn collectieve keuzes op niveau van de bevolking randvoorwaardelijk.

In 2020 werken we concreet aan:

- Het versterken van de verbinding van ambities Health Hub Utrecht en ambities van GGDrU en gemeenten. De Health Hub Utrecht is een samenwerkingsverband in de regio Utrecht waar wordt gewerkt aan een gezond en gelukkig leven voor de inwoners in de regio Utrecht 2030.
- We hebben een regiokaart beschikbaar waarin interventies voor langer gelukkig en gezond zelfstandig inzichtelijk zijn.

Gezonde scholen

- Gegevens van de Gezondheidsmonitor Jeugd zijn in het voorjaar van 2020 beschikbaar voor VO- scholen die daaraan meededen.
- We adviseren en begeleiden scholen volgens de Gezonde School-aanpak. Inzet is dat meer scholen gebruik maken van het aanbod Gezonde School. Scholen besteden daarbij aandacht aan gezondheidsthema's zoals weerbaarheid, gezonde voeding en duurzaamheid, bewegen en sport, roken en alcohol, relaties en seksualiteit.

Verkleinen van gezondheidsverschillen

- We adviseren gemeenten over en stimuleren bij het oplossen van gezondheidsproblemen en het verkleinen van gezondheidsachterstanden. Bijvoorbeeld door input te geven op/voor uitvoeringsplannen, gezondheidsthema's te agenderen, integrale samenwerking te stimuleren etcetera. Er wordt gebruik gemaakt van landelijke ontwikkelingen, nieuwe aanpakken en vertaalslag gemaakt naar de lokale en regionale situatie.
- We coördineren en/of begeleiden preventieprogramma's op basis van maatwerkafspraken met specifieke gemeenten zoals:
 - o B.Slim/JOGG: samen met o.a. school, wijk, sportvereniging, gemeente, kinderen, ouders en vele anderen het overgewicht van kinderen te lijf gaan.
 - o Vervolg op Nuchter Verstand: integrale aanpak van overmatig alcoholgebruik waarbij de nadruk ligt op bewustwording bij jongeren en ouders, maar ook op beschikbaarheid van alcohol en handhaving van de Drank- en Horecawet. In 2020 wordt gewerkt aan een vervolg op het programma Nuchter Verstand dat afloopt in 2019.
 - o Mentale Vitaliteit en Langer Zelfstandig: signalering van eenzaamheid onder senioren, het versterken van zelfredzaamheid en het sociale netwerk, het stimuleren van bewegen en het voorkomen van vallen. Deelname in lokale en regionale netwerken rond dementie.
 - o Gezonde Wijk/buurt: bijeen brengen van bijvoorbeeld zorg-, welzijn- en sportpartners, wijkteams en inwoners ten behoeve van samenwerking rondom concrete speerpunten om gezondheidsachterstanden tegen te gaan waaronder aandacht voor armoede en gezondheid en een gezonde leefomgeving.

Samenvattend

Onze ambitie is gezondere wijken en scholen in de regio Utrecht. De subdoelen die we nastreven zijn:

- afname van verschillen in gezondheid tussen groepen inwoners;
- kwetsbare groepen, zoals jeugd, senioren en statushouders zijn gezonder en weerbaarder;
- toename vitaliteit en eigen kracht van inwoners;
- een gezondere leefomgeving voor inwoners;
- meer samenwerken met partners op het vlak van preventie en zorg.

Wat gaat het kosten?

Gezondere wijken en scholen (x €1.000)	Raming 2019-1			Raming 2020-0		
	Lasten	Baten	Saldo	Lasten	Baten	Saldo
Gezondheidsadvies- en beleid	789	0	-789	800	0	-800
Gezondheidsbevordering	364	0	-364	405	0	-405
Geraamde totaal saldo van baten en lasten	1.153	0	-1.153	1.206	0	-1.206
Mutaties reserves	0	0	0	0	0	0
Geraamde resultaat	1.153	0	-1.153	1.206	0	-1.206

2.4 Een goede start voor ieder kind

Elk kind verdient het om gezond en veilig op te groeien. De jongere van nu is de toegeruste en weerbare inwoner en ouder van de toekomst, die vanuit eigen regie meedoet aan de maatschappij. Een goede start begint al voor de geboorte, zelfs nog voor de conceptie en de zwangerschap. Vroege interventie loont. Dat weten we. Vanuit de wetenschap is ondubbelzinnig aangetoond dat preventie vroeg in het leven van een kind effectiever (en goedkoper) is dan later ingrijpen. We weten ook dat de plek waar de wieg staat van een kind bepalend is voor zijn of haar toekomst.



Om ervoor te zorgen dat ieder kind de kans heeft op een goede start, willen we dat:

- de jeugd in de regio gezond en weerbaar is;
- geen kind buiten beeld is of raakt;
- alle kinderen zo veel mogelijk kunnen meedoen in het normale leven;
- jongeren en ouders onze Jeugdgezondheidszorg weten te vinden met alledaagse vragen, voor praktische tips, bij kleine zorgen maar ook met ingewikkelde problemen.

Onze Jeugdgezondheidszorg (JGZ) werkt aan een goede start voor ieder kind, liefst al voor de geboorte. Dit doen we door het versterken van hechting, ouderschap, gezondheid en weerbaarheid. De gezondheid van een kind voor, tijdens en na de geboorte blijkt een belangrijke voorspeller te zijn van problemen – zowel fysiek als mentaal - op latere leeftijd. We sluiten aan bij wat ouders en jongeren zelf weten en kunnen. We zijn er voor alle kinderen. Ouders bepalen de intensiteit en vorm van het contact, en we ondersteunen en begeleiden hen.

De kern van het basispakket Jeugdgezondheidszorg is:

1. Uitvoeren Rijksvaccinatieprogramma.
2. Systematisch volgen en beoordelen van de ontwikkeling van kinderen en jongeren.
3. Tijdig signaleren van problemen en vroegtijdig opsporen van specifieke stoornissen.
4. Geven van preventieve voorlichting, advies, instructie en begeleiding, individueel of in groepen, gericht op het versterken van de eigen kracht van ouders en jongeren.
5. Het geven van voorlichting, advies en ondersteuning door het voeren van gesprekken om ouders en jongeren te ondersteunen en gerust te stellen.
6. Beoordelen of extra ondersteuning, hulp of zorg nodig is en dan direct de juiste zorg of hulp erbij halen.
7. Samenwerken met professionals uit onderwijs, voorschoolse voorzieningen, jeugdhulp, verloskundigen, kraamzorg, huisartsen en andere curatieve zorgverleners, buurtteams en andere relevante partijen. Dit is van belang voor het signaleren en voor het bieden van goede en snelle zorg en ondersteuning.
8. Adviseren van gemeenten en scholen over collectieve maatregelen op basis van analyse van verkregen gegevens.

Bestuursagenda 2019-2023: Kansrijk Opgroeien

Met het merendeel van de kinderen in de regio Utrecht gaat het gelukkig goed. 14% van de kinderen heeft echter een minder gunstige start. Dit heeft gevolgen voor hun gezondheid en ontwikkeling op jonge en latere leeftijd. De kans op een goede start krijg je maar één keer. Daarom is het van belang dat we *samen* in deze regio zorgen voor onze kinderen en die kans zo groot mogelijk maken.

In 2020 werken we concreet aan het kansrijk opgroeien voor ieder kind door:

- Het verstevigen van de doorgaande lijn van zorg vanaf -9 maanden tot 18 jaar.
- Voor de eerste duizend dagen, grofweg van conceptie tot de tweede verjaardag, geldt dat relatief de meeste groei en ontwikkeling plaatsvindt. De GGDrU sluit aan bij het landelijke actieprogramma Kansrijke start van het ministerie van VWS, waarbij wordt ingezet op betere samenwerking in de geboortezorgketen en op evidence- based best practices en programma's zoals:
 - o Nu Niet Zwanger; Een preventieprogramma dat kwetsbare (potentiële) ouders helpt om in deze fase van hun leven geen kind te krijgen. Dit gebeurt op vrijwillige basis met een persoonlijke benadering en begeleiding.
 - o Stevig ouderschap; een interventie voor gezinnen met een verhoogd risico op opvoedingsproblematiek. Het is een evidence-based programma dat bijdraagt aan een positieve, gezonde en veilige opvoeding. Om meer kwetsbare gezinnen te bereiken willen we samen met gemeenten die nog niet bekend zijn met het programma, de mogelijkheden verkennen.
 - o Prenatale huisbezoeken; deze huisbezoeken richten zich op ondersteuning van kwetsbare (aanstaande) ouders. Zij worden al voor de geboorte begeleid naar een zo optimaal mogelijke start met hun kind en het aanstaande ouderschap. Om zoveel mogelijk kwetsbare (aanstaande) ouders te bereiken is onze ambitie deze interventie in alle gemeenten in de regio Utrecht aan te bieden.
 - o VoorZorg; specifiek voor kwetsbare vrouwen is in 2020 de interventie VoorZorg beschikbaar. Deze interventie richt zich op het terugdringen van (het risico op) kindermishandeling. VoorZorg is een effectief bewezen interventie die zwangerschaps- en geboorte-uitkomsten, de gezondheid en ontwikkeling van het kind en de persoonlijke ontwikkeling van de moeder verbetert.

Wij brengen deze interventies onder de aandacht bij die gemeenten waar dit van meerwaarde zou kunnen zijn op basis van onze ervaringen in onder andere de jeugdgezondheidszorg. Deze best-practices en programma's zijn beschikbaar voor die gemeenten in de regio Utrecht die hier interesse in hebben op basis van aanvullende maatwerkafspraken.

Rijksvaccinatieprogramma

- De uitvoering van het Rijksvaccinatieprogramma wordt uitgebreid met meningokokkenziekten waarvoor voorgaande jaren reeds een inhaalcampagne is gedaan.
- Gestart wordt met het aanbieden van de vaccinatie van de maternale kinkhoest aan zwangere vrouwen. De jeugdgezondheidszorg is tevens vraagbaak voor vragen over deze vaccinatie.

- Ook de voorbereidingen om de rotavirus- vaccinatie voor risicogroepen aan te bieden is gestart, waarmee deze vaccinaties in 2020 onderdeel zijn van het rijksvaccinatie-programma.

Doorzetten van vernieuwde werkwijze basis- en voortgezet onderwijs

- We vernieuwen geleidelijk onze werkwijze op het basis- en voortgezet onderwijs; dit is een meerjarenplan, waarvoor we eerst het nieuwe Digitale Dossier (GGiD) geïmplementeerd en goed werkend willen hebben.
- Onderzocht wordt of en hoe een betere samenwerking tussen onderwijs en JGZ kan worden gerealiseerd als het gaat om ziekteverzuimbegeleiding voor mbo- studenten van 18 jaar en ouder. Uit de praktijk blijkt dat ziekteverzuim vaak wordt veroorzaakt door onder andere sociaal-emotionele problemen, somatische klachten en of psychische problemen. Op dit moment is er vanuit de jeugdgezondheidszorg (JGZ) alleen financiering beschikbaar voor studenten tot 18 jaar, maar ongeveer de helft van de mbo-studenten is echter 18 jaar of ouder. Op papier volwassen zijn betekent nog niet dat elke jongere zijn/haar leven goed op de rit heeft. Doel is thuiszitten en voortijdige schoolverlating zoveel mogelijk te voorkomen en dat op tijd wordt ingegrepen wanneer er langere tijd sprake is van (ziekte)verzuim.

Samenvattend

Onze ambitie is een goede start voor ieder kind. De subdoelen die we nastreven zijn:

- gezondere en weerbare jeugd;
- geen kind is of raakt buiten beeld;
- alle kinderen doen zo veel mogelijk mee in het normale leven;
- meer jongeren en ouders weten onze Jeugdgezondheidszorg te vinden met alledaagse vragen, voor praktische tips, bij kleine zorgen maar ook met ingewikkelde problemen.

Wat gaat het kosten?

Een goede start voor ieder kind (x €1.000)	Raming 2019-1			Raming 2020-0		
	Lasten	Baten	Saldo	Lasten	Baten	Saldo
Jeugdgezondheid	20.734	0	-20.734	20.629	0	-20.629
Geraamde totaal saldo van baten en lasten	20.734	0	-20.734	20.629	0	-20.629
Mutaties reserves	0	80	80	0	0	0
Geraamde resultaat	20.734	80	-20.654	20.629	0	-20.629

2.5 Voorkomen van gezondheidsproblemen en -risico's

We vinden het belangrijk dat gemeenten in de regio Utrecht weten wat de gezondheidssituatie van de inwoners is. Daarnaast willen we dat onze inwoners in een omgeving leven, waarin gezondheidsrisico's beperkt zijn. En dat zij zonder zorgen kwalitatief goede en hygiënische voorzieningen kunnen gebruiken.

Om gezondheidsproblemen en risico's te voorkomen, willen we dat:

- een goed beeld bestaat van de huidige en te verwachten gezondheidssituatie van inwoners van de regio;
- in lokaal beleid aandacht uitgaat naar preventie, gezondheid, gezondheidsachterstanden en kwetsbare groepen;
- gemeenten ons zien als een onafhankelijk kennisinstituut met toepasbare kennis;
- gemeenten en samenwerkingspartners ons proactief inschakelen;
- de kwaliteit van Wmo voorzieningen, de kinderopvang en gastoudervoorzieningen goed is;
- alle tattoo-piercing en permanente make-up locaties en seks- en relaxinrichtingen over een vergunning beschikken;
- asielzoekerscentra en seks- en relaxinrichtingen volgens hygiënerichtlijnen werken;
- gemeenten en aanbieders tevreden zijn over de toezichtbezoeken;
- jeugdverblijven voldoen aan wet- en regelgeving.



Wat gaan we daarvoor doen?

We monitoren en signaleren ontwikkelingen in de gezondheid van inwoners. Gemeenten adviseren we over de lokale gezondheidssituatie. We bewaken het beleidsproces en de effecten van beleid.

Onze taken zijn:

1. Verrichten van onderzoeken om inzicht te krijgen in de gezondheidssituatie van inwoners. Dit helpt ons en gemeenten om preventief gezondheidsbeleid op te stellen.
2. Signaleren van gezondheidsrisico's en -trends op basis van onderzoeken en registratiegegevens.
3. Vertalen van onderzoeksresultaten naar concrete lokale adviezen.
4. Bewaken dat gezondheidsaspecten worden meegewogen in bestuurlijke beslissingen.

Inwoners vertrouwen erop dat de voorzieningen die zij gebruiken veilig zijn. Daarom houden we toezicht op de kwaliteit van voorzieningen als kinderdagverblijven, tattoo- en piercingshops en asielzoekerscentra.

Onze toezichthoudende taken hebben betrekking op:

1. De kwaliteit van de kinder- en gastouderopvang.
2. De kwaliteit van de uitvoering van Wmo-gefinancierde aanbieders.
3. Hygiënezorg voor onder meer tattoo- en piercingshops, seks- en relaxinrichtingen, asielzoekerscentra en jeugdverblijven.

Ook in 2020 werken we aan het voorkomen van gezondheidsproblemen en risico's. Onze kennis en expertise zetten we op de volgende manier in:

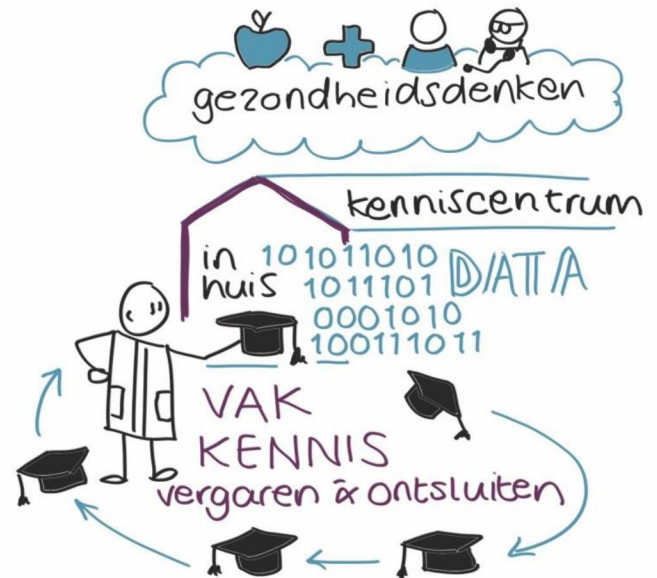
- Signaleren en monitoren van gezondheidsrisico's en trends op basis van (monitor)onderzoeken en registraties en gesprekken met lokale partners.
- Uitvoeren van monitoronderzoeken, zoals:
 - o Monitor 0-12 jarigen.
 - o Monitor 12-19 jarigen.
 - o Monitor kwetsbare groepen.
 - o Monitor volwassenen en senioren.
 - o Vier panelonderzoeken per jaar.
- Maken van wijkschetsen/profielen naar behoefte van gemeenten.
- Agenderen en adviseren over specifieke gezondheidsthema's zoals Kansrijk opgroeien, Gezonde leefomgeving, Langer gelukkig en gezond zelfstandig, personen met verward gedrag en andere onderwerpen afhankelijk van de actualiteit.
- Adviseren en ondersteunen van gemeenten bij ontwikkeling en uitvoering van lokaal gezondheidsbeleid.

- Herijking van het Wmo toezicht. De huidige opdracht aan GGDrU voor de uitvoering van het Wmo toezicht in de regio Utrecht¹ loopt tot en met september 2020. GGDrU wil zich tijdig voorbereiden om te komen tot een eigentijds en geactualiseerd Wmo toezicht, zodat de kwaliteitsbewaking van de Wmo voorzieningen in de regio ook vanaf september 2020 geborgd is.

Samenvattend

Onze ambitie is het voorkomen van gezondheidsproblemen en –risico’s. De subdoelen die we nastreven zijn:

- toename aandacht voor preventie, gezondheid, gezondheidsachterstanden en kwetsbare groepen in lokaal beleid;
- een goed beeld van de huidige en te verwachten gezondheidssituatie van de inwoners van de regio;
- gemeenten zien ons meer als een onafhankelijk kennisinstituut met toepasbare kennis;
- toename gemeenten en samenwerkings-partners die ons proactief inschakelen;
- goede kwaliteit van Wmo voorzieningen, de kinderopvang en gastoudervoorzieningen;
- alle tattoo-piercing en permanente make-up locaties en seks- en relaxinrichtingen beschikken over een vergunning;
- alle asielzoekerscentra en seks- en relaxinrichtingen werken volgens hygiënerichtlijnen;
- tevredenheid bij gemeenten en aanbieders over de toezichtbezoeken;
- jeugdverblijven voldoen aan wet- en regelgeving.



¹ Dit betreffen de volgende 24 gemeenten: Amersfoort, Baarn, Bunnik, Bunschoten, De Bilt, De Ronde Venen, Houten, Leusden, Lopik, Montfoort, Nieuwegein, Oudewater, Renswoude, Rhenen, Soest, Stichtse Vecht, Utrechtse Heuvelrug, Veenendaal, Vijfheerenlanden, Wijk bij Duurstede, Woerden, Woudenberg, IJsselstein en Zeist

Wat gaat het kosten?

Voorkomen van gezondheidsproblemen en -risico's (x €1.000)	Raming 2019-1			Raming 2020-0		
	Lasten	Baten	Saldo	Lasten	Baten	Saldo
Epidemiologie	546	0	-546	759	0	-759
Toezicht kinderopvang	1.121	0	-1.121	1.377	0	-1.377
Tattoo en piercing	24	0	-24	27	0	-27
Seks en relax	1	0	-1	2	0	-2
Wmo	245	0	-245	248	0	-248
Geraamde totaal saldo van baten en lasten	1.938	0	-1.938	2.414	0	-2.414
Mutaties reserves	38	0	-38	38	165	128
Geraamde resultaat	1.975	0	-1.975	2.451	165	-2.286

2.6 De organisatie op orde

Als organisatie zijn we in beweging om de basis op orde te krijgen. Met een stevige basis halen we meer uit ons werk en onze mensen. Het helpt ook om onze kernwaarden beter uit de verf te laten komen.

Het is onze ambitie de basis op orde te houden, we willen:

- een bedrijfsvoering die tegen een stootje kan, zodat we altijd en overal inwoners, gemeenten en samenwerkingspartners kunnen bedienen;
- het beste uit onze organisatie en onze professionals halen;
- een veerkrachtige en flexibele organisatie, die kan meebewegen met de veranderingen in de samenleving;
- zorg op maat bieden voor alle gemeenten in de regio Utrecht.

Wat gaan we daarvoor doen?

We houden de basis op orde door te zorgen dat de ICT binnen onze organisatie betrouwbaar, veilig en goed blijft. Door te blijven investeren daar waar nodig.

Een veranderende samenleving vereist een GGD die daarop inspeelt. Een van de speerpunten is een goede informatievoorziening en een goede infrastructuur waardoor GGDrU haar dienstverlening aan inwoners kan optimaliseren.

Bestuursagenda 2019-2023: Doorontwikkeling interne organisatie

In de komende jaren blijven we werken aan de organisatieontwikkeling. We spelen in op kansen die ontstaan en werken gezamenlijk naar een steeds meer zelforganiserende organisatie, met minder lagen. In het kader van onze organisatieontwikkeling zijn we aan de slag met de ontwikkelprogramma's:

- *Ik in Beweging*
Dit is een ontwikkelprogramma voor alle medewerkers waarin we toegepaste trainingen aanbieden die aansluiten op onze kernwaarden en het versterken van vaardigheden en competenties. Voorbeelden van trainingen zijn projectmatig werken, bestuurlijke sensitiviteit, inzicht krijgen in talenten en presentatievaardigheden.
- *Leiderschap*
Met dit traject werken we aan het vergroten van de leiderschapsvaardigheden bij onze leidinggevenden en medewerkers. Te denken valt hierbij aan het versterken van gespreksvaardigheden, ontwikkelgericht organiseren en feedback geven en ontvangen.
- *Werken aan een passende organisatie*
Om aan te sluiten op de maatschappelijke ontwikkelingen en de omgeving bouwen we aan een flexibele en wendbare organisatie. We doen dit door te werken naar een organisatie met meer ruimte voor de professionals en minder hiërarchische gelaagdheid. In het GGDrU-werkconcept past het herverdelen van eigenaarschap en meer zelforganisatie.

- *Afronden Basis op Orde ICT*
Concreet betekent met afronding van de Basis op Orde ICT inzet op de optimalisering van onze applicatielandschap gebaseerd op de architectuur die door GGD-en is omarmd (PURA-architectuur). Daarnaast zet GGDrU vanaf 2020 in op de eisen voortvloeiend op de Wet Digitale Overheid zoals voldoen aan standaarden voor elektronisch verkeer, regels over informatieveiligheid en over de toegang van burgers tot online dienstverlening.

- *Eigentijdse en herkenbare huisvesting*
GGDrU heeft circa 60 locaties in gebruik. Huisvesting kan een bijdrage leveren aan een professionele uitstraling en goed werkgeverschap. Tevens kan de juiste functionaliteit van huisvesting zorgen voor een verhoogde zichtbaarheid met toevoeging het resultaat van samenwerking van interne en externe gebruikers. Voor 2020 ligt onder meer de focus op de herhuisvesting van het hoofdkantoor van GGDrU.

Samenvattend

Onze ambitie is om de organisatie op orde te houden. De subdoelen die we nastreven zijn:

- verbeteren van de bedrijfsvoering, zodat we altijd en overal inwoners, gemeenten en samenwerkingspartners kunnen bedienen;
- het beste uit onze organisatie en onze professionals halen;
- een veerkrachtigere en flexibelere organisatie, zodat we meebewegen met de veranderingen in de samenleving;
- zorg op maat bieden voor alle gemeenten in de regio Utrecht.

2.7 Een eigentijdse dienstverlening

We willen een organisatie zijn die meegaat met zijn tijd. Die midden in de samenleving staat en op een manier werkt waarbij inwoners zich prettig voelen. Die altijd de verbinding zoekt en gezamenlijk met gemeenten en anderen werkt aan een gezond en veilig leven in de regio Utrecht.



We werken aan een eigentijdse dienstverlening door:

- verbindend werken, samen met anderen;
- werken op herkenbare, toegankelijke, veilige en uitnodigende locaties voor bezoekers en medewerkers;
- een flexibele inrichting te realiseren, passend bij een veranderende omgeving;
- in ons werk gebruik te maken van eigentijdse technologie;
- een Digitaal Dossier Jeugdgezondheidszorg.

Wat gaan we daarvoor doen?

Aanpassen dienstverlening ondersteunende teams

GGDrU maakt een beweging op weg naar (meer) zelforganiserende teams. Dit heeft ook implicaties voor de wijze waarop de ondersteunende teams (onder meer Informatisering & Automatisering, Facilitaire Zaken, Financiën, HR) de dienstverlening vormgeven. In 2020 wordt hierop geïnvesteerd door aanpassing van het interne dienstverleningsconcept zodat de (meer) zelforganiserende teams hierop maximaal comfort ervaren.

GGiD

We werken niet vóór maar samen mét kinderen, jongeren en hun ouders. De regie ligt bij hen. De dienstverlening van onze jeugdgezondheidszorg is met de introductie van het digitaal dossier, het GGiD, eigentijds geworden.

- Het GGiD wordt verder doorontwikkeld zodat ons werk efficiënter wordt;
- In 2020 is het ouderportaal beschikbaar waarmee een volgende stap wordt gezet om onze werkwijze beter af te stemmen op de wensen en behoefte van ouders, kinderen en jongeren in de regio.

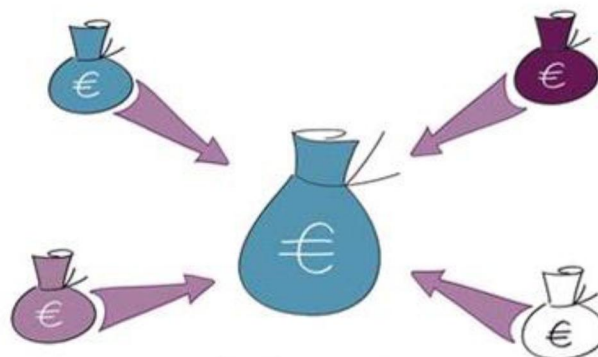
Samenvattend

Onze ambitie is om een eigentijdse dienstverlening te hebben. De subdoelen zijn:

- verbindend werken, samen met anderen;
- werken op meer herkenbare, toegankelijke en uitnodigende locaties;
- toename eigentijdse technologie in ons werk;
- borgen GGiD in onze organisatie.

3 Financiën

De vijf inhoudelijke ambities voor 2020 komen samen in één programma Publieke Gezondheid. In de onderstaande tabel presenteren we het overzicht van baten en lasten in de begroting. Daarna splitsen we de begroting op naar de vijf inhoudelijke ambities plus de conform BBV verplichte productgroepen 'Overhead' en 'Algemene Dekkingsmiddelen'.



Programma (x €1.000)	Raming 2019-1			Raming 2020-0		
	Lasten	Baten	Saldo	Lasten	Baten	Saldo
Publieke Gezondheid	43.671	43.159	-512	44.448	44.112	-336
Geraamde totaal saldo van baten en lasten	43.671	43.159	-512	44.448	44.112	-336
Mutaties reserves	38	550	512	38	374	336
Geraamde resultaat	43.709	43.709	0	44.485	44.485	0

Het programma opgesplitst naar inhoudelijke ambities geeft het volgende beeld:

Programma Publieke Gezondheid (x €1.000)	Raming 2019-1			Raming 2020-0		
	Lasten	Baten	Saldo	Lasten	Baten	Saldo
Een veiligere leefomgeving	8.103	2.850	-5.253	8.157	2.975	-5.182
Minder kwetsbaren	404	0	-404	383	0	-383
Gezondere wijken en scholen	1.153	0	-1.153	1.206	0	-1.206
Een goede start voor ieder kind	20.734	0	-20.734	20.629	0	-20.629
Voorkomen van gezondheidsproblemen en -risico's	1.938	0	-1.938	2.414	0	-2.414
Overhead	11.340	0	-11.340	11.661	0	-11.661
Algemene dekkingsmiddelen	0	40.309	40.309	0	41.137	41.137
Geraamde totaal saldo van baten en lasten	43.671	43.159	-512	44.448	44.112	-336
Mutaties reserves	38	550	512	38	374	336
Geraamde resultaat	43.709	43.709	0	44.485	44.485	0

Vennootschapsbelasting

Aangezien er verwacht wordt dat er over de taken die de GGDrU uitvoert geen winst wordt gemaakt is in de begroting 2020 een bedrag van €0 opgenomen aan last voor de vennootschapsbelasting.

Onvoorzien

In de begroting 2020 is rekening gehouden met een post 'Onvoorzien' van €92.500, waarmee voldaan wordt aan de norm van 0,3% over de totale inwoner- en kindbijdrage zoals opgenomen in de financiële verordening van GGDrU.

3.1 Ontwikkelingen algemene gemeentelijke bijdrage 2020-2023

Verschillende factoren zijn van invloed op de ontwikkeling van de inwonerbijdrage en de kindbijdrage. Ten eerste de loonindex; deze wordt berekend op basis van de uitgangspunten van de Kaderbrief. Daarin is opgenomen dat de cao en de premie-ontwikkelingen van het werkgeversdeel worden gevolgd. De huidige cao liep tot 1 januari 2019; ten tijde van het opstellen van de primitieve begroting 2020 is er nog geen nieuwe cao bekend waardoor in deze begroting nog geen indexering op dat vlak verwerkt kan worden. Zodra de nieuwe cao bekend is worden de effecten daarvan in de eerstvolgende begrotingswijziging 2020 verwerkt. In de premieontwikkelingen van het werkgeversdeel hebben zich wel een beperkt aantal wijzigingen voorgedaan. In de begrotingswijziging 2019-1, vastgesteld in het Algemeen Bestuur van 5 december 2018 werd voor het jaar 2019 deels uitgegaan van schattingen aangezien de definitieve percentages pas bekend zouden worden na het opstellen van de begrotingswijziging. De daadwerkelijke percentages voor het jaar 2019 (die doorwerken in de begroting 2020) blijken licht af te wijken van de schatting. Zie onderstaande tabel voor de oude en de nieuwe percentages:

Premie-% en franchises	2020-0	2019-1
WHK	1,22%	0,84%
Wia basis	6,96%	6,85%
UFO	0,78%	0,78%
ZVW	6,95%	7,10%
Totaal SV-premies	15,91%	15,57%
OP/NP franchise	13.800	13.500
OP/NP en IVP % WG	20,03%	20,17%
Franchise AOP	20.900	20.800
AOP % WG	0,35%	0,35%
IKB	17,45%	17,45%
Max. SV maandloon	4.660,59	4.600,00

De tweede factor van invloed op de inwoner- en kindbijdragen is de prijsindex. Hiervoor wordt uitgegaan van het Bruto Binnenlands Product, zoals opgenomen in de september circulaire 2018 van het Gemeentefonds. Voor het jaar 2019 is hier een percentage van 2,5% opgenomen en voor 2020 2%. In de begrotingswijziging 2019-1 was nog een percentage voor 2019 van 1,6% gehanteerd. Dat brengt met zich mee dat voor het jaar 2019 nog een correctie van 0,9% moet worden verwerkt naast de 2% voor het jaar 2020, ofwel een totale prijsindex van 2,9% in de begroting 2020.

De derde factor is de ophoging van de twee uren per week van de coördinator PGA ten behoeve van de structurele borging van de doorgaande lijn vanuit de PGA richting het reguliere GGDrU werk in gemeenten voor statushouders.

De financiële impact van de loonindex en de prijsindex vertaalt zich in een mutatie van de inwoner- en kindbijdragen. Deze ontwikkelen zich als volgt:

Gemeente	IWB 2018-1 APG	IWB 2018-1 JGZ	KB 2018-1 JGZ	IWB 2019-0 APG	IWB 2019-0 JGZ	KB 2019-0 JGZ	IWB 2019-1 APG	KB 2019-1 JGZ	IWB 2020-0 APG	KB 2020-0 JGZ
MN-gemeenten (muv Vianen en Eemnes)	5,215	-	100,101	5,248	-	111,113	5,295	112,125	5,355	113,255
Gemeente Vianen	5,215	7,415	-	5,248	7,386	-	-	-	-	-
Gemeente Vijfheerenlanden	-	-	-	-	-	-	5,046	112,125	5,355	113,255
Gemeente Eemnes	4,956	-	100,101	4,988	-	111,113	5,046	112,125	5,104	113,255
Gemeente Utrecht *	3,351	-	-	3,372	-	-	3,470	-	3,511	-

* Bedrag is exclusief de bijdragen voor Epidemiologie en Gezondheidsbevordering (lump sum bedragen)

Gemeenten Eemnes, Utrecht en Vijfheerenlanden

De gemeente Eemnes betaalt een lagere inwonerbijdrage omdat zij geen Wmo-taak van GGDrU afneemt. De gemeente Utrecht betaalt een lagere inwonerbijdrage omdat zij geen Wmo-taak van GGDrU afneemt en omdat voor de taken epidemiologie en gezondheidsbevordering een liaison-constructie is afgesproken. Gemeente Utrecht betaalt geen kindbijdrage aangezien door deze gemeente geen taken op het gebied van Jeugdgezondheidszorg worden afgenomen.

Voor gemeente Vijfheerenlanden (gevormd per 1-1-19) geldt dat de Wmo-taak in het jaar 2019 nog werd afgenomen in de vorm van maatwerk (voormalige gemeente Vianen), maar dat de financiering per 1-1-2020 net als bij de andere gemeenten die de taak afnemen via de inwonerbijdrage loopt.

In onderstaande tabel staan de bijdragen van gemeente Utrecht voor de basistaken Epidemiologie en Gezondheidsbevordering voor de jaren 2018 tot en met 2022.

Gemeente	Bijdrage 2018-1	Bijdrage 2019-0	Bijdrage 2019-1	Bijdrage 2020-0	Bijdrage 2021-0	Bijdrage 2022-0
Utrecht (Epidemiologie)	53.782	54.123	54.616	55.166	55.718	56.275
Utrecht (Gezondheidsbevordering)	53.782	54.123	54.616	55.166	55.718	56.275

Meerjarenperspectief inwoner en kindbijdragen

Het meerjarenperspectief voor het verwachte totaalbedrag per gemeente voor 2021-2023 hebben we inzichtelijk gemaakt (indicatief). Uitgangspunt daarbij zijn de inwoneraantallen en kind aantallen per 1-1-18 die voor de begroting 2020 zijn gebruikt.

Gemeente	Aantal inwoners per 1-18	Aantal kinderen per 1-1-18	2020 (x €1.000)	2021 (x €1.000)	2022 (x €1.000)	2023 (x €1.000)
Amersfoort	155.226	35.516	4.854	4.902	4.951	5.001
Baarn	24.630	4.832	679	686	693	700
Bunnik	15.214	3.339	460	464	469	474
Bunschoten	21.266	5.047	685	692	699	706
De Bilt	42.846	8.995	1.248	1.261	1.273	1.286
De Ronde Venen	43.620	8.718	1.221	1.233	1.245	1.258
Eemnes	9.112	1.941	266	269	272	274
Houten	49.579	12.062	1.632	1.648	1.664	1.681
IJsselstein	34.302	7.727	1.059	1.069	1.080	1.091
Leusden	29.755	6.246	867	875	884	893
Lopik	14.395	3.221	442	446	451	455
Montfoort	13.879	3.148	431	435	440	444
Nieuwegein	62.426	11.909	1.683	1.700	1.717	1.734
Oudewater	10.180	2.160	299	302	305	308
Renswoude	5.175	1.347	180	182	184	186
Rhenen	19.816	4.405	605	611	617	623
Soest	46.089	9.542	1.327	1.341	1.354	1.368
Stichtse Vecht	64.513	13.516	1.876	1.895	1.914	1.933
Utrecht	347.483		1.330	1.344	1.357	1.371
Utrechtse Heuvelrug	49.314	9.965	1.393	1.407	1.421	1.435
Veenendaal	64.918	14.867	2.031	2.052	2.072	2.093
Vijfheerenlanden	55.001	11.736	1.624	1.640	1.656	1.673
Wijk bij Duurstede	23.678	4.943	687	693	700	707
Woerden	51.758	11.637	1.595	1.611	1.627	1.643
Woudenberg	13.021	3.210	433	438	442	446
Zeist	63.322	13.600	1.879	1.898	1.917	1.936
Totaal	1.330.518	213.629	30.787	31.095	31.406	31.720
<i>NB: kindaantal gemeente Utrecht onvermeld aangezien deze gemeente geen taken op het gebied van Jeugdgezondheidszorg afneemt bij GGDrU</i>						

3.2 Bijdragen en vergoedingen per gemeente 2020

In het volgende overzicht staan de verwachte gemeentelijke bijdragen voor wettelijke en collectieve taken en voor extra werkzaamheden, de intensivering wettelijke taken en maatwerk.

Gemeente	Aantal inwoners per 1-1-18	Aantal kinderen per 1-1-18	Wettelijke taken	Intensivering wettelijke taken	Collectieve taken	Maatwerk	Totale bijdrage 2020
Amersfoort	155.226	35.516	1.093	96	4.112	890	6.191
Baarn	24.630	4.832	171	13	559	108	851
Bunnik	15.214	3.339	106	1	386	39	532
Bunschoten	21.266	5.047	126	9	579	76	790
De Bilt	42.846	8.995	309	3	1.048	112	1.472
De Ronde Venen	43.620	8.718	305	8	1.009	189	1.511
Eemnes	9.112	1.941	61	5	221	47	334
Houten	49.579	12.062	354	3	1.388	145	1.889
IJsselstein	34.302	7.727	254	10	889	87	1.240
Leusden	29.755	6.246	199	10	723	72	1.003
Lopik	14.395	3.221	101	1	371	66	538
Montfoort	13.879	3.148	93	2	362	94	552
Nieuwegein	62.426	11.909	407	10	1.396	184	1.996
Oudewater	10.180	2.160	66	2	251	56	376
Renswoude	5.175	1.347	34	-	155	4	193
Rhenen	19.816	4.405	129	-	506	97	731
Soest	46.089	9.542	306	16	1.105	145	1.572
Stichtse Vecht	64.513	13.516	433	11	1.565	304	2.313
Utrecht	347.483		1.330	93	112	157	1.693
Utrechtse Heuvelrug	49.314	9.965	356	16	1.154	148	1.674
Veenendaal	64.918	14.867	447	-	1.704	168	2.319
Vijfheerenlanden	55.001	11.736	380	40	1.360	219	1.999
Wijk bij Duurstede	23.678	4.943	161	7	569	60	798
Woerden	51.758	11.637	356	9	1.341	305	2.011
Woudenberg	13.021	3.210	98	10	368	39	515
Zeist	63.322	13.600	461	24	1.579	139	2.204
Totaal	1.330.518	213.629	8.137	399	24.813	3.949	37.298
Bedragen x € 1.000,-							

3.3 Autorisatie vervanging activa

In 2019 hebben we de meerjarige investeringskalender geactualiseerd. Op basis hiervan is de investeringsbehoefte voor de periode 2019 tot en met 2023 opgenomen. Alle bedragen zijn gebaseerd op prijspeil 2020.

Autorisatie van de investeringskredieten vindt plaats door middel van vaststelling van de begroting en begrotingswijziging. In het meerjaren investeringsplan staan de volgende investeringskredieten voor 2020 en verdere jaren:



Investeringskredieten (€ * 1000)						
Categorie	Soort	2020	2021	2022	2023	
Medische apparatuur	Echoscreen/gehoorscreen	48	-	-	-	
	Audio- en bloeddrukmeters, weegschalen	-	11	50	50	
	TBC röntgenapparaat + toebehoren + server	-	230	-	-	
Totaal Medische apparatuur		48	241	50	50	
Inventaris	Koelkasten	-	-	-	18	
	Stoelen/tafel/kasten	-	38	108	108	
	Bureaustoelen	19	25	25	25	
	Diversen inventaris	20	20	20	20	
	Koffieautomaten	6	8	8	8	
	Couverteermachine	-	-	-	12	
Totaal Inventaris		45	91	161	191	
Computerapparatuur	Telefonie	-	201	-	-	
	Beeldschermen	-	52	-	-	
Totaal Computerapparatuur		-	253	-	-	
Totaal		93	585	211	241	

Ten tijde van het opstellen van deze begroting was het nog niet mogelijk een investeringskrediet op te nemen naar aanleiding van het strategisch huisvestingsplan. Zodra de bestuurlijke besluitvorming heeft plaatsgevonden zal dit eerstvolgende begrotingswijziging verwerkt worden.

Ten tijde van het opstellen van de begrotingswijziging 2019-1 is een krediet opgenomen voor de activeerbare kosten voor de bouw-, programma- en projectkosten van GGiD (digitaal dossier). De bouw- en programmakosten worden gedragen door de drie GGD-en (Hollands Noorden, Twente en Utrecht). In 2019 hebben de drie GGD-en besloten tot het oprichten van de coöperatie. Zodra deze is opgericht worden de bouw- en programmakosten overgedragen aan de coöperatie. De projectkosten hebben sec betrekking op GGDrU en zijn derhalve in bovenstaande tabel opgenomen.

3.4 Meerjarenraming 2020-2023

De gecombineerde meerjarenraming van het programma Publieke Gezondheid is gebaseerd op de ambities uit deze begroting. Er is geen rekening gehouden met toekomstige ontwikkelingen.

Programma (x €1.000)	Raming 2020			Raming 2021			Raming 2022			Raming 2023		
	Lasten	Baten	Saldo	Lasten	Baten	Saldo	Lasten	Baten	Saldo	Lasten	Baten	Saldo
Publieke Gezondheid	44.448	44.112	-336	45.248	45.264	16	46.108	46.124	16	46.984	47.000	16
Geraamde totaal saldo van baten en lasten	44.448	44.112	-336	45.248	45.264	16	46.108	46.124	16	46.984	47.000	16
Mutaties reserves	38	374	336	38	22	-16	38	22	-16	38	22	-16
Geraamde resultaat	44.485	44.485	0	45.286	45.286	0	46.146	46.146	0	47.022	47.022	0

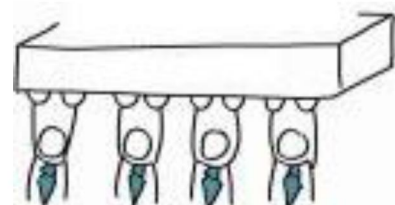
3.5 Overzicht van incidentele baten en lasten

De begroting 2020 is hoofdzakelijk gebaseerd op structurele baten en lasten. Daarbij worden de maatwerkafspraken met gemeenten voor de vorm als structureel gecategoriseerd. Uiteraard zijn gemeenten autonoom in het bepalen van de omvang van het maatwerk.

Incidentele baten en lasten (* 1000)	Raming 2020			Raming 2021			Raming 2022		
	Lasten	Baten	Saldo	Lasten	Baten	Saldo	Lasten	Baten	Saldo
<u>Voor bestemming:</u>									
Opleiding procesoptimalisatie ombuigingsplan									
Friciekosten digitalisering logistiek proces ombuigingsplan	45		45	421		421	360		360
Kosten Micas									
Digitaal Dossier roosterplanning									
Kosten DD-JGZ									
<u>Reserves</u>									
Onttrekking bestemmingsreserve ombuigingen		7	-7		138	-138		5	-5
Onttrekking algemene reserve evaluatie ombuigingsplan								66	-66
Onttrekking reserve Tekort afschrijvingen De Dreef Zeist		31	-31						
Onttrekking reserve DJI TBC		69	-69						
Onttrekking reserve DD-JGZ		80	-80						
Geraamde resultaat	45	187	-142	421	138	283	360	71	289

4 Weerstandsvermogen

Kunnen we financiële tegenvallers opvangen zonder te bezuinigen? Het antwoord op deze vraag is te vinden in het weerstandsvermogen van onze organisatie.



Het weerstandsvermogen is het resultaat van de verhouding tussen enerzijds de weerstandscapaciteit (dit zijn de algemene reserves, de middelen waarover we kunnen beschikken om niet begrote kosten te dekken) en anderzijds de risico's die financiële impact kunnen hebben op de organisatie.

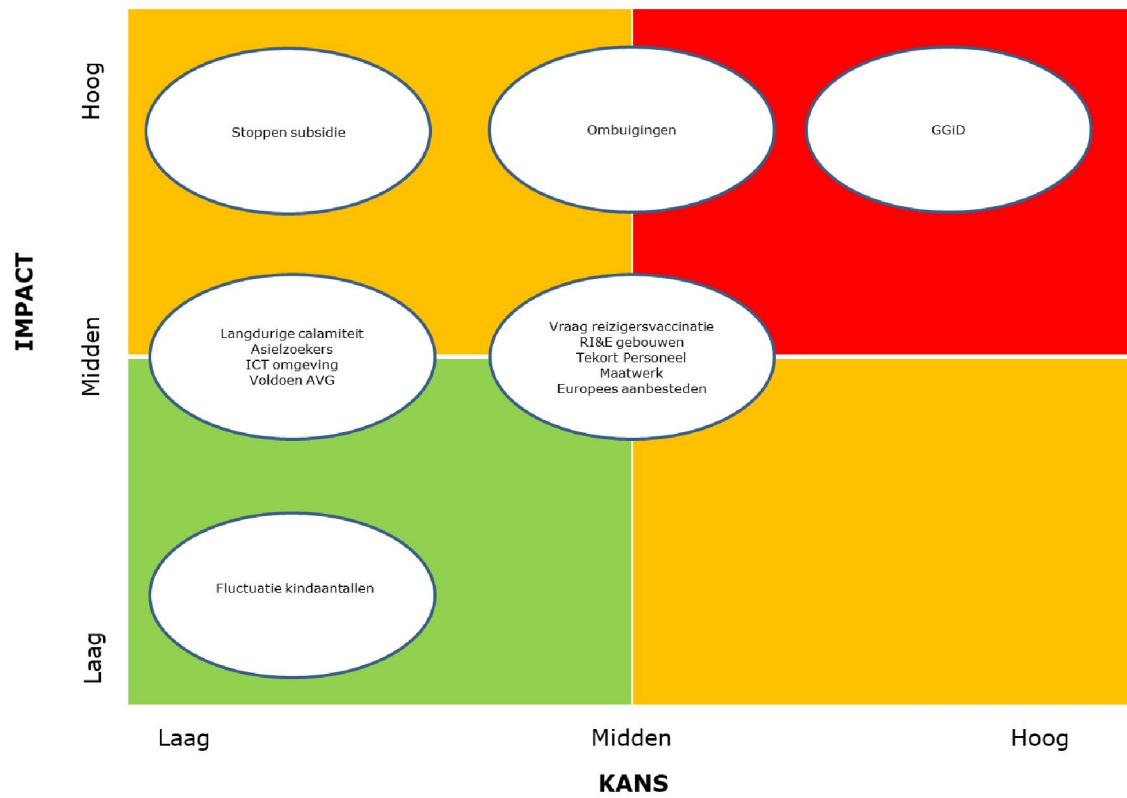
Weerstandscapaciteit

De weerstandscapaciteit bestaat uit de algemene reserve. Per 31 december 2020 bedraagt onze weerstandscapaciteit € 1.273.349 voor resultaattoedeling. Ten tijde van het opstellen van de begroting 2020 vindt afstemming plaats tussen de gemeente Utrecht en GGDrU over de wijze waarop invulling gegeven kan worden aan de vrijwaringsbepaling (conform gestelde in de gemeenschappelijke regeling). Dit kan mogelijk consequenties hebben voor de omvang en presentatie van de (algemene) reserve(s) bij GGDrU. Hiermee is in de begroting 2020 geen rekening mee gehouden.

Risico's

De uitgangspunten voor het uitvoeren van een risico-inventarisatie staan in de bestuurlijk vastgestelde notitie '*Weerstandsvermogen en risicobeheersing*'. Het actualiseren van risico's heeft onze aandacht en maakt vast onderdeel uit van de planning & control-cyclus. Zodra wijzigingen in het risicobeeld ontstaan, stellen we het bestuur hiervan op de hoogte.

Dit is de actuele risicokaart voor onze organisatie:



De financiële consequenties van deze risico's hebben we in kaart gebracht.

Nr	A. INTERNE BEDRIJFSVOERING	Oorzaak	Impact/Risicobedrag	Actiepunt	Benodigd weerstandsvermogen	Vorig jaar
A1.	Europees aanbesteden	De meeste aanbestedingen worden door zelfde mensen uitgevoerd, de aanbestedingen moeten gespreid worden.	Er wordt niet voldaan aan de aanbestedingsregels	Inkoopkalender wordt gehanteerd, nieuwe spendanalyse en intern bekendheid aanbestedingsregels.	30.000	240.000
A2.	ICT omgeving (infrastructuur)	Laag volwassenheidsniveau	Mogelijke problemen mbt de ICT-omgeving	Diverse verbeteringen IT-omgeving zijn al doorgevoerd, laatste deel wordt in 2019 doorgevoerd.	3.000	60.000
A3.	Onvoldoende licenties	Groei in het verleden	Als nog moeten betalen voor licenties	Intussen zijn de licenties op orde en er hoeft niet meer betaald te worden voor licenties uit het verleden.	-	938
A4.	Voldoen AVG	Veranderde wetgeving	Niet voldoen aan AVG	Medewerker ingehuurd voor implementatie AVG. Wel nog structurele invulling organiseren.	3.000	375
A5.	Fluctuatie kind aantallen	Vanaf 2018 financiering JGZ obv kind aantallen	Structurele lasten bij fluctuatie opbrengsten	Op te vangen door natuurlijk verloop medewerkers	1.500	30.000
A6.	Asielzoekers	Wisselende instroom van asielzoekers	Structurele lasten bij fluctuatie opbrengsten	Op te vangen door tijdelijke krachten	12.000	12.000
A7.	Vertrek TBC-artsen	Door vergrijzing gebrek aan specialistische kennis	Onvoldoende kennis werk om uitvoeren en opschalen	Landelijke samenwerking en opleiden	-	48.000
A8.	Vraag naar reizigersvaccinatie	Fluctuatie vraag vaccinatie	Structurele lasten bij fluctuatie opbrengsten	Aanhouden flexibele schil van medewerkers	30.000	30.000
A9.	Tekort gekwalificeerd personeel	Lastig personeel vinden	Onvoldoende capaciteit en kennis voor werk	Werven en opleiden specifieke functie	30.000	30.000
B. SAMENWERKING IN DE GR						
B1.	Ombuigingen	Intensiveringen noodzakelijk, ombuiging noodzakelijk ter financiering	Ombuigingen worden niet uitgevoerd conform plan	Monitoren stand van zaken met betrekking tot ombuigingen	48.000	240.000
B2.	Maatwerk	Aansluiten behoefte gemeente en afname vraag maatwerk door gemeente	Structurele lasten bij fluctuatie opbrengsten	Aanhouden flexibele schil van medewerkers	30.000	30.000
B3.	Aanbesteding GGID	Betreft de bouw van een nieuw digitaal dossier met twee andere GGD-en. Tests geven aan dat software nog niet uitgerold kan worden. Uitloop van oplevering is aan de orde.	Incidenteel hogere kosten in zowel bouwfase als licentiekosten bestaande software (verlengen van gebruik). Mogelijk ook aanbestedingsrisico. Tevens later moment van realiseren ombuigingen.	Strakke sturing op PvE irt leverancier/bouwer. Aanpassen van ombuigingsplan vanwege latere ombuiging en hogere intensivering. Inkoopadvies organiseren inzake aanbesteding.	320.000	-
C. EXTERNE ONTWIKKELINGEN						
C1.	Risico Inventarisatie & Evaluatie	Nog niet alle benodigde RI&E zijn uitgevoerd	Uitvoeren van werk door medewerkers GGDrU	Uitvoeren en vervolg geven aan RI&E	7.500	7.500
C2.	Langdurige calamiteit	Onvoldoende bezetting	Impact op de operaties maar op voorhand niet te kwantificeren	Er zijn afspraken met GGD's/RIVM over tijdelijke ondersteuning en gemeente zijn ook ondersteunend	12.000	12.000
C3.	Stoppen subsidie seksuele gezondheid	Mogelijke veranderingen in wetgeving	Structurele personenlasten	Vinger aan de post houden bij VWS	60.000	-
					€ 587.000	€ 740.813

Benodigde weerstandscapaciteit

Op basis van de risico-inventarisatie is de benodigde weerstandscapaciteit € 587.000. De beschikbare weerstandscapaciteit is € 1.273.349. Daarmee komt de verhouding (beschikbaar/nodig) op 2,17. Hiermee zijn de risico's voor 2020 financieel afdoende gedekt.

In onderstaande tabel is een aantal kengetallen opgenomen, die inzichtelijk moeten maken over hoeveel (financiële) ruimte GGDrU beschikt om structurele en incidentele lasten te kunnen dekken of opvangen. Deze kengetallen zijn voorgescheven vanuit de verslaggevingsregels (conform Besluit Begroting & Verantwoording voor gemeenten en provincies):

Begroting 2020
d.d. 26 juni 2019

Financiële kengetallen			
	Begroting 2018-1	Begroting 2019-0	Begroting 2020-0
Netto schuldquote (excl. E. uitzettingen)	34,3%	32,9%	23,5%
Netto schuldquote gecorrigeerd voor alle leningen (incl. uitzettingen)	34,3%	32,9%	23,5%
Solvabiliteitsratio	11,2%	9,0%	17,3%
Kengetal structurele exploitatieruimte	-0,1%	-0,4%	-0,7%
Ontwikkeling van de netto schuld per inwoner	10,81	10,73	7,78

Netto schuldquote

Netto schuldquote en netto schuldquote gecorrigeerd voor alle verstrekte leningen.

De positie van GGDrU is positief te noemen. De norm ligt tussen de 0-100%, waarbij 100% het maximum is. Daar blijft GGDrU ruimschoots onder. GGDrU heeft nog geen eigen norm vastgesteld.

Solvabiliteitsratio

Dit kengetal geeft inzicht in de mate waarin GGDrU in staat is aan zijn financiële verplichtingen te voldoen. Hoe hoger de solvabiliteitsratio, hoe groter de weerbaarheid. De solvabiliteit als de verhouding tussen het eigen vermogen ten opzichte van het totale vermogen stijgt in 2020 ten opzichte van 2019. Dit komt door de stijging van het eigen vermogen als gevolg van het nog onverdeelde resultaat 2018 wat hoger is dan de geprognostiseerde onttrekkingen aan de reserves als gevolg van incidentele inzet ten behoeve van het ombuigingsplan en de monitor volwassenen. Daarnaast daalt de ook de schuldpositie van de GGDrU. Bij een hoger eigen vermogen kan de ratio nog beter worden verbeterd. GGDrU heeft nog geen eigen norm vastgesteld.

Structurele exploitatieruimte

Dit kengetal geeft aan hoe groot de structurele exploitatieruimte is, doordat wordt gekeken naar de structurele baten en lasten en deze worden vergeleken met de totale baten. Een positief percentage betekent dat de structurele baten toereikend zijn om de structurele lasten (waaronder de rente van de langlopende leningen) te dekken.

Ontwikkeling van de netto schuld per inwoner

De netto schuld per inwoner daalt in 2020 ten opzichte van 2019 als gevolg van de stijging van het aantal inwoners en een dalende schuldpositie.

De overige door het BBV voorgeschreven kengetallen (grondexploitatie en belastingcapaciteit) zijn niet van toepassing op GGDrU.

5 Verplichte paragrafen

5.1 Balans

ACTIVA (x €1.000)	Balans per 31 december 2020	Balans per 31 december 2019
Vaste activa		
1. Materiële vaste activa		
a. Investerings met een economisch nut	€ 9.966	€ 10.407
<i>Subtotaal Materiële Vaste Activa</i>	€ 9.966	€ 10.407
2. Financiële vaste activa		
a. Overige uitzettingen met een rentetypische looptijd >= 1 jaar	€ 19	€ 19
<i>Subtotaal Financiële vaste Activa</i>	€ 19	€ 19
<i>Totaal vaste activa</i>	€ 9.985	€ 10.426
Vlottende activa		
3. Voorraden		
a. Gereed product en handelsgoederen	€ 75	€ 77
<i>Subtotaal Voorraden</i>	€ 75	€ 77
4. Uitzettingen rentetypische looptijd < 1 jaar		
a. Vorderingen op openbare lichamen	€ 3.632	€ 3.447
b. Overige vorderingen	€ 250	€ 250
<i>Subtotaal uitzettingen rentetypische looptijd < 1 jaar</i>	€ 3.882	€ 3.697
5. Liquide middelen	€ 200	€ 116
6. Overlopende activa		
a. De van Europese en Nederlandse overheidslichamen nog te ontvangen voorschotbedragen de ontstaan door voorfinanciering op uitkeringen met een specifiek bestedingsdoel.		
- het Rijk	€ 600	€ 587
- overige Nederlandse overheidslichamen	€ 200	€ 208
b. Overige nog te ontvangen bedragen en vooruitbetaalde bedragen die ten laste van volgende begrotingsjaren komen.	€ 1.000	€ 1.450
<i>Subtotaal overlopende passiva</i>	€ 1.800	€ 2.245
<i>Totaal vlottende activa</i>	€ 5.957	€ 6.135
TOTAAL GENERAAL ACTIVA	€ 15.941	€ 16.561
PASSIVA (x €1.000)	Balans per 31 december 2020	Balans per 31 december 2019
Vaste passiva		
7. Eigen vermogen		
a. Algemene reserve	€ 1.037	€ 1.273
b. Overige bestemmingsreserves	€ 500	€ 836
c. Gerealiseerd resultaat	€ 1.219	€ 1.219
<i>Subtotaal Eigen Vermogen</i>	€ 2.756	€ 3.328
8. Voorzieningen	€ 809	€ 731
9. Vaste schulden		
a. Onderhandse leningen binnenlandse banken en overige financiële instellingen	€ 5.276	€ 5.420
<i>Subtotaal Vaste Schulden</i>	€ 5.276	€ 5.420
<i>Totaal vaste passiva</i>	€ 8.841	€ 9.478
Vlottende passiva		
10. Netto-vlottende schulden met rentetypische looptijd < 1 jaar		
a. Overige schulden	€ 4.800	€ 4.800
<i>Subtotaal Netto-vlottende schulden met rentetypische looptijd < 1 jaar</i>	€ 4.800	€ 4.800
11. Overlopende passiva		
a. Overlopende passiva verplichtingen opgenomen die in het begrotingsjaar zijn opgebouwd en die in een volgend begrotingsjaar tot betaling komen.	€ 1.200	€ 1.200
b. Overlopende passiva opgenomen van de van Europese en/of Nederlandse overheidslichamen (vooruit)ontvangen voorschotbedragen voor uitkeringen met een specifiek bestedingsdoel die dienen ter dekking van lasten van volgende begrotingsjaren		
- het Rijk	€ 150	€ 133
- overige Nederlandse overheidslichamen	€ 950	€ 950
<i>Subtotaal overlopende passiva</i>	€ 2.300	€ 2.283
<i>Totaal vlottende passiva</i>	€ 7.100	€ 7.083
TOTAAL GENERAAL PASSIVA	€ 15.941	€ 16.561

5.2 Reserves

Hierna is een overzicht opgenomen van de geprognosticeerde saldi van reserves per 1 januari 2020 en 31 december 2020. Basis voor de berekening is de reservepositie per 31 december 2018, zoals blijkt uit de jaarstukken 2018 (exclusief resultaatbestemming 2018). We geven hierop het verwachte verloop in 2019 en 2020. Onderaan het overzicht volgt een korte toelichting per reserve.

Reserves								
Omschrijving (x €1.000)	Saldo 1 januari 2019	Saldo 1 januari 2020	Toevoeging	Onttrekking	Saldo 31 december 2020	Saldo 31 december 2021	Saldo 31 december 2022	Saldo 31 december 2023
<i>Algemene reserve</i>								
- Publieke Gezondheid	903	903	-	236-	667	667	601	601
- Reizigersadvisering	227	227	-	-	227	227	227	227
- Inspecties THZ	143	143	-	-	143	143	143	143
Totaal algemene reserve	1.273	1.273	-	236-	1.037	1.037	971	971
<i>B. Bestemmingsreserves</i>								
Tekort afschrijvingen De Dreef Zeist	174	174	-	31-	143	5	-	-
GGiD	291	291	-	80-	211	211	211	211
DJI TBC	69	69	-	-	69-	-	-	-
Ombuigingsplan	212	7	-	7-	-	-	-	-
Monitor Volwassenen	154	192	38	165-	64	38	75	113
Garantiesalanissen gemeente Utrecht	125	103	-	22-	81	60	38	16
Totaal bestemmingsreserves	1.025	836	38	-374	500	313	324	340
<i>Resultaat na bestemming</i>								
Totaal algemeen	2.299	2.109	38	610-	1.537	1.351	1.295	1.311

Algemene reserve

Het geprognosticeerde saldo van de algemene reserve bedraagt ultimo 2020 € 1.037.000. De reserve dient tenminste een omvang te hebben om de in euro's gekwantificeerde risico's af te dekken. Dit is conform de bestuurlijk vastgestelde nota's 'Reserves en voorzieningen' en 'Weerstandsvermogen en risicobeheersing'.

Bestemmingsreserves

Tekortkoming afschrijving De Dreef

De vastgestelde afschrijvingstermijnen op het hoofdgebouw laten na 40 jaar een afschrijvings-tekort zien van € 174.403. Bij de resultaatbestemming over 2005 is dit bedrag als bestemmingsreserve opgenomen op de balans. Met ingang van 2017 is de afschrijving verhoogd, zodat binnen de resterende afschrijvingstermijn volledig wordt afgeschreven. Conform het bestuurlijk besluit van 30 juni 2017 kunnen de middelen worden ingezet ten behoeve van het Ombuigingsplan 2018-2021. In de Actualisatie Ombuigingenplan van het najaar 2018 goedgekeurd in het Algemeen Bestuur van 5 december 2018 is de inzet van de bestemmingsreserve 'tekort afschrijvingen De Dreef Zeist' in de periode 2019, 2020 en 2021 verwerkt en als zodanig ook in bovenstaande staat opgenomen.

GGiD

De bestemmingsreserve GGiD (voorheen DDJGZ) is onder meer bedoeld voor de dekking van de kosten voor de aansluiting Landelijk Schakelpunt en de aanbesteding hiervan. Voor de dekking van programma- en projectkosten voor een nieuw Digitaal Dossier is in de begroting 2019 een onttrekking van € 80.000 opgenomen. Dit conform het Ombuigingsplan najaar 2018

dat besproken is in het Algemeen Bestuur van 5 december 2018. Op dit moment is nog niet bekend wat de definitieve bouw- en programmakosten zijn van GGID en derhalve is nog niet bekend of de reserve hiervoor toereikend is.

Dienst Justitiële Inrichtingen (DJI TBC)

Deze reserve is voor de dekking van eventuele wachtgeldverplichtingen als de Dienst Justitiële Inrichtingen besluit geen Tuberculose-foto's meer af te nemen. Conform bestuurlijk besluit kunnen de middelen worden ingezet voor het Ombuigingsplan. In de Actualisatie Ombuigingsplan van het najaar 2018, goedgekeurd in het Algemeen Bestuur van 5 december 2018, is de inzet van de bestemmingsreserve 'DJI TBC' 2020 verwerkt en als zodanig ook in bovenstaande staat opgenomen.

Ombuigingsplan

In de Actualisatie Ombuigingsplan van het najaar 2018 goedgekeurd in het Algemeen Bestuur van 5 december 2018 is uitgegaan van een benodigde inzet van €205.000,- in 2019 en van € 7.000,- in 2020 van deze bestemmingsreserve. Hiermee is deze reserve volledig ingezet.

Monitor Volwassenen

Eens in de vier jaar wordt een gezondheidsmonitor onder volwassenen en senioren in de regio Utrecht gehouden. Deze reserve is voor de dekking van de vierjaarlijkse kosten van de uitvoering van deze monitor. In de 2020 zal de uitvoering van de monitor volwassenen weer plaats hebben. Een bestuursbesluit over een eventuele verdieping van deze monitor naar wijkniveau is op het moment van opstellen van deze begroting nog niet genomen. In afwachting van een definitieve keuze van het bestuur wordt in de primitieve begroting 2020 nog rekening gehouden met een monitor in de huidige vorm en omvang.

Garantiekosten salarissen

Bij de overname van professionals van GG&GD Utrecht zijn enkele professionals overgekomen, waarvan het feitelijke salaris hoger was dan het reguliere salaris van onze organisatie. In het overdrachtsdocument is afgesproken dat de meerkosten gedragen worden door de gemeente Utrecht. Om van een jaarlijkse nacalculatie af te zijn, is in 2016 besloten de meerkosten voor een periode van tien jaar te kapitaliseren en dit bedrag éénmalig in rekening te brengen bij de gemeente Utrecht voor de periode vanaf 1 januari 2016. Het gaat om een totaal bedrag van € 190.000. In de begroting 2020 is een onttrekking van € 22.000 opgenomen. Het saldo van deze reserve bedraagt hiermee eind 2020 € 81.000.

5.3 Voorzieningen

In onderstaande tabel is het geprognosticeerde saldo van de algemene voorzieningen ter egalisering van de kosten evenals de voorzieningen voor verplichtingen en risico's voor de jaren 2019-2023 weergegeven.

Voorzieningen									
Omschrijving (x €1.000)	Saldo 1 januari 2019	Saldo 1 januari 2020	Toe- voeging	Vrijval	Aan- wending	Saldo 31 december 2020	Saldo 31 december 2021	Saldo 31 december 2022	Saldo 31 december 2023
1. Voorziening ter egalisering van kosten Groot onderhoud De Dreef (Zeist)	634	694	60	-	-	754	814	874	934
Totaal voorziening ter egalisering van kosten	634	694	60	-	-	754	814	874	934
2. Door derden bekleemde middelen met specifiek aanwendingsrichting									
<i>Totaal voorziening door derden bekleemde middelen met specifiek aanwendingsrichting</i>									
3. Voorziening voor verplichtingen en risico's Logopedie	30	-	-	-	-	-	-	-	-
Voorziening WW-uitkering 3e jaars 0,1%	18	37	19	-	-	55	74	92	111
Totaal voorziening voor verplichting en risico's	48	37	19	-	-	55	74	92	111
Totale	682	731	79	-	-	809	888	966	1.045

Voor elke voorziening geven we een korte toelichting.

Voorziening groot onderhoud De Dreef (Zeist)

Jaarlijks wordt voor het gebouw aan De Dreef 5 in Zeist, dat in ons eigendom is, een bedrag gedoteerd van € 60.000. Dit bedrag is gebaseerd op het Meerjaren Onderhouds Programma 2016-2025. Dit programma is in 2016 geactualiseerd. Het bedrag van € 60.000 komt ten laste van de exploitatie. Per 31 december 2020 bedraagt het begrote saldo € 754.000.

In afwachting van ons huisvestingsplan voeren we alleen strikt noodzakelijk onderhoud uit en zal aanwending van deze voorziening beperkt zijn.

Logopedie

In 2012 is een voorziening opgenomen voor de frictiekosten logopedie, omdat steeds minder gemeenten gebruik maken van deze keuzetaak. Per 1 augustus 2015 voeren we deze taak niet meer uit. In het jaar 2019 wordt het restant van deze voorziening volledig ingezet waardoor het saldo per 1-1-2020 nul is. Er bestaat een nog niet te kwantificeren (maar beperkt) risico op eventuele uitkeringslasten na 31 december 2019.

WW-uitkering 3e-jaars 0,1%

In het cao-akkoord 2016-2017 is afgesproken om de versobering in de WW te repareren. De omvang van de reparatie-uitkering maakt deze versobering in de WW ongedaan. Medewerkers betalen voor deze reparatie-uitkering vanaf 1 januari 2018 een kostendekkende werknemers premie van 0,1 % van het brutosalaris. Voor 2020 wordt nog niet voorzien dat er gebruik zal worden gemaakt van deze regeling.

5.4 Verzekeringen

Wij voeren het beheer van verzekeringen in eigen beheer uit. Het pakket bestaat uit verzekeringen voor brand, een exploitatiekostenverzekering, een computer- en elektronicaverzekering, een rechtsbijstandverzekering en aansprakelijkheidsverzekeringen. De verzekerde waarden worden periodiek beoordeeld en indien nodig aangepast.



5.5 Bedrijfsvoering

Onze ondersteunende diensten zijn cruciaal om onze organisatie goed te laten draaien. Het gaat om de volgende onderdelen: Directie-staf, Financiën, ICT, Facilitair en HR. In totaal hebben we ten tijde van het opstellen van de begroting 55,51 fte voor ondersteuning op een totaal van 438,52 fte.

Formatie

De totale formatie van onze organisatie komt uit op 438,52 fte. Dit is een toename ten opzichte van vorig jaar (419,81 fte) die voornamelijk voortkomt uit de overgekomen medewerkers naar aanleiding van de vorming van de gemeente Vijfheerenlanden en de vorming van het Centrum Seksuele Gezondheid in 2019.

Wet normalisering rechtspositie ambtenaren (Wnra)

De Wet normalisering rechtspositie ambtenaren heeft tot doel ingaande 1-1-2020 de huidige ambtelijke status van overheidspersoneel te wijzigen. Ambtenaren worden werknemers in de zin van het Burgerlijk Wetboek. Hun rechtspositie wordt voortaan geregeld in het BW, de cao, de arbeidsovereenkomst en het personeelshandboek en bij arbeidsgeschillen vervalt de afwijkende rechtsgang van ambtenaren. De Wnra heeft aanzienlijke personeelsadministratieve en systeemtechnische impact en brengt eenmalige implementatiekosten met zich mee. Financieel kan deze nieuwe wet ook gevolgen hebben als er wijzigingen zouden ontstaan rond vergoedingen. De verwachting is op dit moment echter dat er geen of minimale structurele financiële consequenties zullen zijn voor GGDrU. Wij hebben namelijk een aansluitingsovereenkomst gesloten met VNG om de cao gemeenten te volgen; deze cao is in principe een neutrale omzetting van de CAR-UWO. Ook de lokale regelingen zullen zoveel mogelijk zonder inhoudelijke wijzigingen worden omgezet naar BW. Als toch zou blijken dat er structureel hogere kosten te voorzien zijn, dan informeren we het bestuur.

HKZ-certificering

GGDrU heeft besloten om te stoppen met de certificering van HKZ door KIWA. Besloten is om te kiezen voor interventies die bijdragen aan onze bedoeling. Eén van deze interventies is om onze klanten nog meer een stem te geven via onder andere een online klanttevredenheidstool die we plaatsen op consultatiebureaus en bij Reisadvies. Door deze opgehaalde klantervaringen kunnen we nog beter aansluiten bij de behoeften en wensen van onze klanten. Een andere interventie is het uitvoeren van interne audits op onder andere inhoudelijk medische processen met als doel om de processen verder te optimaliseren en te verbeteren. Daarnaast versterken we het reflecteren en leren in de organisatie door (inspiratie)methodes aan te reiken en te begeleiden.

Samenwerking Veiligheidsregio Utrecht

In 2017 is met Veiligheidsregio Utrecht onderzocht of samenwerking mogelijk is op het gebied van bedrijfsvoering. Op basis van een eerste verkenning lijkt een vorm van samenwerking mogelijk op HR- en Financieel-administratief gebied. In dit kader is in 2018 bekeken of een gezamenlijk programma van eisen mogelijk was voor de aanbesteding van het HR en Financiële softwarepakket. Gezien de verschillende wensen hieromtrent is besloten om af te zien van een gezamenlijke aanbesteding. Afsproken is dat na het aanbestedingstraject van de VRU opnieuw zal worden bekeken of samenwerking mogelijk is.

5.6 Verbonden partijen

Deze paragraaf geeft inzicht in 'derde rechtspersonen' waarmee wij een bestuurlijke en financiële band hebben. Deze band is er door participatie in een vennootschap of deelneming in een stichting. Met een bestuurlijk belang wordt een zetel in het bestuur van een deelneming of stemrecht bedoeld.



Met een financieel belang wordt bedoeld dat GGDrU middelen ter beschikking heeft gesteld en die zal verliezen bij faillissement van de verbonden partij en als financiële problemen bij de verbonden partij op GGDrU kunnen worden verhaald. Van een financieel belang is ook sprake als GGDrU bij liquidatie van een derde rechtspersoon middelen uitgekeerd kan krijgen.

GGD GHOR Nederland (Vereniging voor Publieke Gezondheid en Veiligheid (PGV))

GGD GHOR Nederland is de koepelorganisatie van de GGD'-en en GHOR-bureaus. Vanuit GGD GHOR Nederland wordt, voor en in samenspraak met de Directeuren Publieke Gezondheid, de lobby en belangenbehartiging gedaan naar politiek en stakeholders. Daarnaast voert de organisatie projecten uit, die vanuit efficiency oogpunt centraal kunnen worden uitgevoerd en die randvoorwaarden en producten opleveren waarmee wij onze werk kunnen doen.

Bestuurlijk en financieel belang

Het hoogste orgaan van GGD GHOR Nederland is de Raad van Directeuren Publieke Gezondheid. Hierin worden de 25 GGD'-en en GHOR-bureaus vertegenwoordigd door hun directeur. Het dagelijks bestuur bestaat uit vijf leden van de Raad. Op jaarbasis betalen we een contributie aan GGD GHOR Nederland gebaseerd op een bijdrage per inwoner. Voor 2018 bedroeg deze € 147.467.

Veiligheidsregio Utrecht

De relatie tussen ons en de Veiligheidsregio Utrecht is bijzonder. Alleen al op grond van de verplichtingen uit de Wet veiligheidsregio's en de Wet publieke gezondheid hebben we een nauwe samenwerking.

Onze directeur is ook ambtelijk leidinggevende van een organisatieonderdeel van Veiligheidsregio Utrecht, GHOR. Zij heeft hier eigen wettelijke verantwoordelijkheden en bevoegdheden, en een rechtstreekse rapportagelijijn naar de voorzitter van het algemeen bestuur van de Veiligheidsregio. Om te borgen dat GHOR ook op directieniveau binnen de Veiligheidsregio inbreng heeft, is onze Directeur Publieke Gezondheid lid van het directieteam van de veiligheidsregio.

5.7 Onderhoud kapitaalgoederen

Onderhoud pand

Om kwaliteit te kunnen leveren, moeten we over adequate huisvesting beschikken. Het is van belang dat de waarde van onze gebouwen op peil blijft. Die waarde hangt samen met de aantrekkelijkheid van de gebouwen en hun omgeving. Voor de hoofdvestiging en nevenlocaties worden onderhoudscontracten afgesloten voor installaties en bouwkundige onderdelen.

Onderhoudscontracten

Voor overige kapitaalgoederen zoals archiefstellingen en telefooncentrales worden ook onderhoudscontracten afgesloten. Daarmee borgen we de functionaliteit en levensduur. In het geval van lease of huur wordt het onderhoud in contracten meegenomen.

5.8 Financiering en treasury

Bij wet zijn we verplicht om in de begroting een treasury-paragraaf op te nemen. Daarnaast beschikken wij over een actueel treasury-statuut. In de treasury-paragraaf leggen we de begrippen uit. Ook beschrijven we de renteontwikkeling, kasgeldlimiet, renterisico en onze financieringspositie.

Wet verplicht schatkistbankieren (Wvs)

De Wet verplicht schatkistbankieren betekent voor ons dat wij onze overtollige liquide middelen en beleggingen moeten aanhouden bij het ministerie van Financiën. Er is een kleine vrijstellingsgrens. Als het gemiddelde kwartaalbedrag van de positieve tegoeden minder is dan 0,75% van het begrotingstotaal, dan mag dit op de eigen bankrekeningen blijven staan. Voor 2018 is ons gemiddelde kwartaalbedrag op basis van het begrotingstotaal afgerond € 330.000 (0,75% van € 44,0 miljoen). Boven dit bedrag hebben we vrijstelling voor afgegeven bankgaranties. Tijdens het opstellen van de begroting ging het om € 32.300.

Renterisiconorm

Het renterisico op de lange financiering is gebonden aan een maximum. Dit is wettelijk vastgesteld op de renterisiconorm van 20% van de omzet. Onder *lange financiering* vallen alle financieringsvormen met een rente typische looptijd van langer dan één jaar. De definitie van *renterisico* is het minimum van de netto nieuw aangetrokken schuld en de betaalde aflossingen, vermeerderd met het saldo van contractuele renteherzieningen op de opgenomen en uitgezette geldleningen.

In de onderstaande tabel staat het renterisico voor de jaren 2019 tot en met 2022.

Renterisico norm	Begroting 2020	Begroting 2021	Begroting 2022	Begroting 2023
Bedrag x € 1.000				
1a. Renteherziening op vaste schuld o/g	-	-	-	-
1b. Renteherziening op vaste schuld u/g	-	-	-	-
2. Renteherziening op vaste schuld	-	-	-	-
3a. Nieuw aangetrokken vaste schuld	-	-	-	-
3b. Nieuw uitgezette lange leningen	-	-	-	-
4. Netto nieuw aangetrokken vaste schuld	-	-	-	-
5. Betaalde aflossingen	143	148	123	126
6. Herfinanciering (laagste van 4 en 5)	-	-	-	-
7. Renterisico op de vaste schuld (2+6)	-	-	-	-
8. Renterisico-norm	1.055	1.026	1.001	976
9a. Ruimte onder renterisico-norm (8-7)	1.055	1.026	1.001	976
9b. Overschrijding renterisico-norm (7-8)				
Berekening renterisico-norm				
10. Stand van de vaste schuld	5.276	5.128	5.006	4.879
11. Het bij ministeriële regeling vastgestelde percentage	20%	20%	20%	20%
12. Renterisico-norm (10 x 11 / 100)	1.055	1.026	1.001	976

Uit het overzicht blijkt dat we binnen de gestelde norm blijven.

Renteontwikkeling

Wij hebben twee panden in eigendom waarvoor drie leningen zijn afgesloten. Van twee leningen ligt de rentevervaldatum in 2021. De renteherziening van de derde lening valt in 2024. Het pand aan de Poststede in Nieuwegein willen we in 2019 verkopen. Bij de verkoop van het pand vervalt de lening niet, deze loopt door tot juni 2021.

In het onderstaande overzicht staan de rente en aflossingen van 2020 tot en met 2023.

Lening nummer	Instelling	Eerste jaar overeenkomst	Rente %	Rente / Aflossing
40.98570.01	BNG	2004	3,05%	12 x per jaar
40.98688.02	BNG	2004	2,89%	12 x per jaar
40.76970.01	BNG	1991	3,85%	1 x per jaar

Ontwikkeling vaste schuld		Begroting 2020	Begroting 2021	Begroting 2022	Begroting 2023
Totaal vaste schuld begin boekjaar					
Lening nummer	40.98570.01	2.012.325	1.897.110	1.778.174	1.655.560
Lening nummer	40.98688.02	3.350.000	3.350.000	3.350.000	3.350.000
Lening nummer	40.76970.01	57.314	29.198	-	-
Totaal vaste schuld begin boekjaar		5.419.639	5.276.308	5.128.174	5.005.560
Opmaken					
Lening nummer	40.98570.01				
Lening nummer	40.98688.02				
Lening nummer	40.76970.01				
Totaal Opmaken					
Aflossingen					
Lening nummer	40.98570.01	115.215	118.936	122.614	126.407
Lening nummer	40.98688.02	-	-	-	-
Lening nummer	40.76970.01	28.116	29.198	-	-
Totaal aflossingen		143.331	148.134	122.614	126.407
Schuld Ultimo					
Lening nummer	40.98570.01	1.897.110	1.778.174	1.655.560	1.529.153
Lening nummer	40.98688.02	3.350.000	3.350.000	3.350.000	3.350.000
Lening nummer	40.76970.01	29.198	-	-	-
boekjaar		5.276.308	5.128.174	5.005.560	4.879.153
Rente					
Lening nummer	40.98570.01	59.774	56.207	52.529	48.736
Lening nummer	40.98688.02	96.815	96.815	96.815	96.815
Lening nummer	40.76970.01	2.207	1.124	-	-
Totaal Rente		158.796	154.146	149.344	145.551

De rente en aflossing van de lening met nummer 40.76970.01 betalen we op 31 mei van elk boekjaar. De rente en aflossing van leningnummer 40.98570.01 en 40.98688.02 betalen we op de tweede van elke maand.

Kasgeldlimiet

Het renterisico op de korte financiering wordt wettelijk begrensd door de kasgeldlimiet. Hiertoe behoren alle rekening-courant saldi en kortlopende financieringen met een rente typische looptijd korter dan één jaar. De kasgeldlimiet is een percentage van de omzet in de begroting. Voor gemeenschappelijke regelingen is dit percentage 8,2% van het begrotingstotaal aan lasten vóór bestemming, dus met uitzondering van stortingen in reserves.

Onze kasgeldlimiet voor 2020 is € 3,65 miljoen, dit is immers 8,2% van € 44,5 miljoen. Onze huidige financiële positie geeft geen aanleiding om voor 2020 maatregelen voor te stellen.

EMU-saldo

Conform de voorschriften nemen we een overzicht op van ons EMU-saldo. Het doel hiervan is om Europese vergelijkingen mogelijk te maken. Het EMU-saldo is het verschil tussen inkomsten en uitgaven van de overheid.

EMU SALDO	Begroting 2019	Begroting 2020	Begroting 2021
Bedragen X € 1.000			
1 Exploitatiesaldo vóór toevoeging aan c.q. onttrekking uit reserves (zie BBV, artikel 17c)	0	0	0
2 Afschrijvingen ten laste van de exploitatie	796	1.089	1.123
3 Bruto dotaties aan de post voorzieningen ten laste van de exploitatie minus de vrijval van de voorzieningen ten bate van de exploitatie	79	79	79
4 Investerings in (im)materiële vaste activa die op de balans worden geactiveerd	1.664	648	720
5 Baten uit bijdragen van andere overheden, de Europese Unie en overigen, die niet op de exploitatie zijn verantwoord en niet al in mindering zijn gebracht bij post 4			
6 Desinvesteringen in (im)materiële vaste activa:			
Baten uit desinvesteringen in (im)materiële vaste activa (tegen verkoopprijs), voor zover niet op exploitatie verantwoord			
7 Aankoop van grond en de uitgaven aan bouw-, woonrijp maken e.d. (alleen transacties met derden die niet op de exploitatie staan)			
8 Baten bouwgrondexploitatie:			
Baten voorzover transacties niet op exploitatie verantwoord			
9 Lasten op balanspost Voorzieningen voorzover deze transacties met derden betreffen	-55	0	-3
10 Lasten ivm transacties met derden, die niet via de onder post 1 genoemde exploitatie lopen, maar rechtstreeks ten laste van de reserves (inclusief fondsen en dergelijke) worden gebracht en die nog niet vallen onder één van bovenstaande posten			
11 Verkoop van effecten:			
a Gaat u effecten verkopen? (ja/nee)	<input type="radio"/> ja <input checked="" type="radio"/> nee	<input type="radio"/> ja <input checked="" type="radio"/> nee	<input type="radio"/> ja <input checked="" type="radio"/> nee
b Zo ja wat is bij verkoop de verwachte boekwinst op de exploitatie?			
Berekend EMU-saldo	-734	520	485

5.9 Vennootschapsbelasting

We verwachten over 2020 geen vennootschapsbelasting te betalen, want over de taken die we uitvoeren verwachten we geen winst te behalen.

Bijlagen

Bijlage 1 Baten en lasten per taakveld

In het BBV is voorgeschreven dat voor de uitvoeringsinformatie in de begroting gebruik wordt gemaakt van de bij ministeriële regeling vastgestelde taakvelden. De uitvoeringsinformatie bestaat uit een totaaloverzicht van de geraamde baten en lasten per taakveld en het verdeelingsprincipe op basis waarvan de taakvelden over het programma/programma's zijn verdeeld. Dit overzicht wordt als bijlage bij de begroting gevoegd. De voorgeschreven taakvelden hebben geen invloed op de indeling van de programmabegroting.

Het overzicht van de baten en lasten per taakveld voor 2020 is als volgt:

Bedragen x € 1.000	Programmabegroting 2020		
	Lasten	Baten	Saldo
0.0 Bestuur en ondersteuning			
0.1 Bestuur	88	-	-88
0.4 Overhead	11.371	-	-11.371
0.5 Treasury	238	238	-
0.8 Overige baten en lasten	93	-	-93
Subtotaal	11.789	238	-11.551
1.0 Veiligheid			
1.2 Doodschouw (niet natuurlijk)	206	249	44
Subtotaal	206	249	44
6.0 Sociaal domein			
6.1 Samenkracht en burgerparticipatie	1.377	1.850	474
Subtotaal	1.377	1.850	474
7.0 Volksgezondheid en milieu			
7.1 Volksgezondheid	30.908	41.898	10.990
7.5 Begraafplaatsen en crematoria	206	249	44
Subtotaal	31.114	42.148	11.034
Totaal	44.485	44.485	-0

De kosten van het taakveld '0.1 Bestuur' betreffen accountantskosten en bestuursondersteuning. Voor de berekening van de lasten van het taakveld '0.4 overhead' wordt verwezen naar bijlage 'C. Overhead'. De baten en lasten van het taakveld '0.5 Treasury' worden toegelicht in de paragraaf 'Financiering en treasury'.

Verdeling van de taakvelden over de programma's

GGDrU kent één programma Publieke Gezondheid. Dit betekent dat de lasten en baten van de taakvelden in dit programma zijn opgenomen. De overhead is afzonderlijk weergegeven.

Bijlage 2 Overhead

Volgens artikel 8 van het BBV moet in de begroting een apart overzicht worden opgenomen van de kosten van de overhead. De definitie van overhead luidt: alle kosten die samenhangen met de sturing en ondersteuning in het primaire proces. Onderstaand overzicht is opgesteld aan de hand van de notitie Overhead van de commissie BBV. In tegenstelling tot het gangbare begrip 'overhead' vallen volgens het BBV ook de leidinggevenden in het primaire proces onder de overhead.

In de berekening van de totale kosten van de overhead zijn de volgende uitgangspunten gehanteerd:

1. De organisatie-entiteiten directie (inclusief staf), afdeling bedrijfsondersteuning (facilitair, Informatisering & Automatisering, Financiën) en afdeling Human Resources maken onderdeel uit van de overhead.
2. Overheadkosten in de organisatie-entiteiten van het primair proces zijn:
 - a. Management (sectormanagers, afdelingsmanagers, teammanagers) (100%)
 - b. Secretariële ondersteuning (100%).

Op basis van bovenstaande uitgangspunten ziet het overzicht van de kosten van overhead voor 2020 er als volgt uit:

Programma (x € 1.000)	2020
Overhead niet primair proces	9.096
Overhead primair proces	2.274
Totale overhead conform BB	11.371

De overhead bedraagt 25,6% van het begrotingstotaal van onze organisatie.

Bijlage 3 Bijdragen en vergoedingen per gemeente

Gemeente: Amersfoort

Aantal inwoners: *** 155.226
Aantal kinderen: *** 35.516

BIJDRAGEN **VERGOEDINGEN**

Wettelijk verplicht uit te voeren door GGD en/of onder de verantwoordelijkheid van de DPG

Basistaken

Intensivering basistaken

	€ 1.092.897		€ 96.093
Gezondheidsbescherming		Gezondheidsbescherming	
Infectieziektebestrijding (IZB) *		Technische hygiënezorg (THZ): advisering publiekevenementen	€ 2.256
TBC bestrijding (TBC) *			
Medische Milieukundige zorg (MMK) *		Gezondheidsbevordering	
Technische hygiënezorg (THZ) *		Epidemiologische ondersteuning JGZ	€ 14.219
Seksuele gezondheid: soa bestrijding *		Projectmanagement gezondheidsbevordering	€ 37.618
Gezondheidsbevordering			
Gezondheidsbeleid *		Toezicht & Advies	
Onderzoek: Gezondheidsmonitor *		Inspecties Kinderopvang: Landelijk register Kinderopvang en lichte handhaving	€ 42.000
Toezicht & Advies			
Inspecties Kinderopvang			
Crisisfunctie: advies en ondersteuning *			
Collectief als GGD			Individueel door gemeenten
	Bijdrage voor 2020:		€ 6.191.371

Gezondheidsbevordering		Gezondheidsbevordering	
Seksuele gezondheid: Sense *		Coördinatie B.Slim	€ 80.108
		Coördinatie Gezonde Wijk	€ 91.179
Toezicht & Advies		Woon Hygiënische Problematiek (WHP)	€ 21.305
Forensische zorg		VIA Amersfoort	€ 59.998
Inspecties tatoeage- en piercingshops	via derden	Seksuele gezondheid; Collectieve preventie	€ 2.556
WMO toezicht *		Preventie huiselijk geweld	€ 29.276
		Groen doet goed	€ 4.040
		Toezicht & Advies	
		Inspecties seks- en relaxinrichtingen	€ 2.250
JGZ 0-18		JGZ Maatwerk	
Basistakenpakket **		Stevig Ouderschap	€ 101.655
		VVE	€ 17.661
		Prenatale zorg	€ 8.032
		Advisering vrijstelling leerplicht	€ 12.949
		Intensivering Verbindende JGZ	€ 47.486
		Jeugdhulp; verwijzing op het AZC	€ 975
		JGZ Overige	
		Huisvesting (individueel afgerekend)	€ 410.783
	€ 4.112.127		€ 890.254

Basistaken-plus

Maatwerk

Niet wettelijk verplicht uit te voeren door GGD en/of onder de verantwoordelijkheid van de DPG

BIJDRAGEN **VERGOEDINGEN**

* = inwonerbijdrage gefinancierd
** = kindbijdrage gefinancierd

*** = peildatum 1 januari 2018

Saldo kwadrant basistaken	€ 1.092.897
waarvan inwonerbijdrage	€ 792.197
waarvan inspecties kinderopvang	€ 300.700

Saldo kwadrant basistaken-plus	€ 4.112.127
waarvan Kindbijdrage	€ 4.022.365
waarvan inwonerbijdrage Toezicht WMO	€ 39.064
waarvan Forensische zorg	€ 50.699

Gemeente: Baarn

Aantal inwoners: *** 24.630
Aantal kinderen: *** 4.832

BIJDRAGEN **VERGOEDINGEN**

Wettelijk verplicht uit te voeren door GGD en/of onder de verantwoordelijkheid van de DPG

Basistaken

€ 171.199

- Gezondheidsbescherming**
 Infectieziektebestrijding (IZB) *
 TBC bestrijding (TBC) *
 Medische Milieukundige zorg (MMK) *
 Technische hygiënezorg (THZ) *
 Seksuele gezondheid: soa bestrijding *
Gezondheidsbevordering
 Gezondheidsbeleid *
 Onderzoek: Gezondheidsmonitor *
Toezicht & Advies
 Inspecties Kinderopvang
Crisisfunctie: advies en ondersteuning *

Collectief als GGD

Bijdrage voor 2020: € 851.333

- Gezondheidsbevordering**
 Seksuele gezondheid: Sense *
Toezicht & Advies
 Forensische zorg
 Inspecties tatoeage- en piercingshops via derden
 WMO toezicht *
JGZ 0-18
 Basistakenpakket **

€ 558.872

Basistaken-plus

Intensivering basistaken

€ 13.424

- Gezondheidsbescherming**
 Technische hygiënezorg (THZ): advisering publieksevenementen € 370
Gezondheidsbevordering
 Epidemiologische ondersteuning JGZ € 2.338
 Projectmanagement gezondheidsbevordering € 5.715
Toezicht & Advies
 Inspecties Kinderopvang: Landelijk register Kinderopvang en lichte handhaving € 5.000

Individueel door gemeenten

- Gezondheidsbevordering**
 B Slim Baarn € 16.140
 Seksuele gezondheid; Collectieve preventie VIA Baarn € 422
 € 13.793
 Woon Hygiënische Problematiek (WHP) € 3.502
 Meldpunt niet acuut € 9.168
 Preventie huiselijk geweld € 3.874
JGZ Maatwerk
 VVE € 1.375
 Prenatale zorg € 893
 Advisering vrijstelling leerplicht € 956
JGZ Overige
 Huisvesting (individueel afgerekend) € 57.714

€ 107.838

Maatwerk

Niet wettelijk verplicht uit te voeren door GGD en/of onder de verantwoordelijkheid van de DPG

BIJDRAGEN **VERGOEDINGEN**

* = inwonerbijdrage gefinancierd
 ** = kindbijdrage gefinancierd

*** = peildatum 1 januari 2018

Saldo kwadrant basistaken € 171.199
 waarvan inwonerbijdrage € 125.699
 waarvan inspecties kinderopvang € 45.500

Saldo kwadrant basistaken-plus € 558.872
 waarvan Kindbijdrage € 547.248
 waarvan inwonerbijdrage Toezicht WMO € 6.198
 waarvan Forensische zorg € 5.426

Gemeente: Bunnik

Aantal inwoners: *** 15.214
Aantal kinderen: *** 3.339

BIJDRAGEN **VERGOEDINGEN**

Wettelijk verplicht uit te voeren door GGD en/of onder de verantwoordelijkheid van de DPG

Basistaken		Intensivering basistaken
	€ 105.745	€ 1.144
Gezondheidsbescherming		Gezondheidsbescherming
Infectieziektebestrijding (IZB) *		Technische hygiënezorg (THZ): advisering
TBC bestrijding (TBC) *		publieksevenementen
Medische Milieukundige zorg (MMK) *		
Technische hygiënezorg (THZ) *		
Seksuele gezondheid: soa bestrijding *		
Gezondheidsbevordering		Gezondheidsbevordering
Gezondheidsbeleid *		Epidemiologische ondersteuning JGZ
Onderzoek: Gezondheidsmonitor *		
Toezicht & Advies		
Inspecties Kinderopvang		
Crisisfunctie: advies en ondersteuning *		
Collectief als GGD	Bijdrage voor 2020: € 531.991	Individueel door gemeenten
Gezondheidsbevordering		Gezondheidsbevordering
Seksuele gezondheid: Sense *		(Nood) Meldpunt Zorg & Overlast
Toezicht & Advies		Woon Hygiënische Problematiek (WHP)
Forensische zorg	via derden	
Inspecties tatoeage- en piercingshops		
WMO toezicht *		
JGZ 0-18		JGZ Maatwerk
Basistakenpakket **		Convenantbeheer Verwijsindex
		Advisering vrijstelling leerplicht
		Intensivering Verbindende JGZ
		JGZ Overige
		Huisvesting (individueel afgerekend)
	€ 385.641	
Basistaken-plus		€ 39.461
		Maatwerk

Niet wettelijk verplicht uit te voeren door GGD en/of onder de verantwoordelijkheid van de DPG

BIJDRAGEN **VERGOEDINGEN**

* = inwonerbijdrage gefinancierd
** = kindbijdrage gefinancierd

*** = peildatum 1 januari 2018

Saldo kwadrant basistaken	€ 105.745
waarvan inwonerbijdrage	€ 77.645
waarvan inspecties kinderopvang	€ 28.100
Saldo kwadrant basistaken-plus	€ 385.641
waarvan Kindbijdrage	€ 378.158
waarvan inwonerbijdrage Toezicht WMO	€ 3.829
waarvan Forensische zorg	€ 3.654

Begroting 2020
d.d. 26 juni 2019

Gemeente: Bunschoten

Aantal inwoners: *** 21.266
Aantal kinderen: *** 5.047

BIJDRAGEN **VERGOEDINGEN**

Wettelijk verplicht uit te voeren door GGD en/of onder de verantwoordelijkheid van de DPG

Basistaken		Intensivering basistaken
	€ 125.931	€ 8.738
Gezondheidsbescherming		Gezondheidsbescherming
Infectieziektebestrijding (IZB) *		Technische hygiënezorg (THZ): advisering
TBC bestrijding (TBC) *		publieksevenementen
Medische Milieukundige zorg (MMK) *		
Technische hygiënezorg (THZ) *		
Seksuele gezondheid: soa bestrijding *		
Gezondheidsbevordering		Gezondheidsbevordering
Gezondheidsbeleid *		Epidemiologische ondersteuning JGZ
Onderzoek: Gezondheidsmonitor *		Projectmanagement gezondheidsbevordering
Toezicht & Advies		
Inspecties Kinderopvang		
Crisisfunctie: advies en ondersteuning *		Toezicht & Advies
		Inspecties Kinderopvang: Landelijk register
		Kinderopvang en lichte handhaving
Collectief als GGD		Individueel door gemeenten
	Bijdrage voor 2020: € 789.661	
Gezondheidsbevordering		Gezondheidsbevordering
Seksuele gezondheid: Sense *		Seksuele gezondheid; Collectieve preventie
		Woon Hygiënische Problematiek (WHP)
Toezicht & Advies		Preventie huiselijk geweld
Forensische zorg		
Inspecties tatoeage- en piercingshops	via derden	
WMO toezicht *		
JGZ 0-18		JGZ Maatwerk
Basistakenpakket **		VVE
		Advisering vrijstelling leerplicht
		JGZ Overige
		Huisvesting (individueel afgerekend)
	€ 578.721	€ 76.270
Basistaken-plus		Maatwerk

Niet wettelijk verplicht uit te voeren door GGD en/of onder de verantwoordelijkheid van de DPG

BIJDRAGEN **VERGOEDINGEN**

* = inwonerbijdrage gefinancierd
** = kindbijdrage gefinancierd

*** = peildatum 1 januari 2018

Saldo kwadrant basistaken	€ 125.931
waarvan inwonerbijdrage	€ 108.531
waarvan inspecties kinderopvang	€ 17.400
Saldo kwadrant basistaken-plus	€ 578.721
waarvan Kindbijdrage	€ 571.598
waarvan inwonerbijdrage Toezicht WMO	€ 5.352
waarvan Forensische zorg	€ 1.772

Begroting 2020
d.d. 26 juni 2019

Gemeente: De Bilt

Aantal inwoners: *** 42.846
Aantal kinderen: *** 8.995

BIJDRAGEN	VERGOEDINGEN
------------------	---------------------

Wettelijk verplicht uit te voeren door GGD en/of
onder de verantwoordelijkheid van de DPG

Basistaken

€ 308.565

- Gezondheidsbescherming**
 Infectieziektebestrijding (IZB) *
 TBC bestrijding (TBC) *
 Medische Milieukundige zorg (MMK) *
 Technische hygiënezorg (THZ) *
 Seksuele gezondheid: soa bestrijding *
Gezondheidsbevordering
 Gezondheidsbeleid *
 Onderzoek: Gezondheidsmonitor *
Toezicht & Advies
 Inspecties Kinderopvang

Crisisfunctie: advies en ondersteuning *

Collectief als
GGD

Bijdrage voor 2020: € 1.471.823

- Gezondheidsbevordering**
 Seksuele gezondheid: Sense *

Toezicht & Advies
 Forensische zorg
 Inspecties tatoeage- en piercingshops via derden
 WMO toezicht *

JGZ 0-18
 Basistakenpakket **

€ 1.047.666

Basistaken-plus

Niet wettelijk verplicht uit te voeren door GGD en/of
onder de verantwoordelijkheid van de DPG

Intensivering basistaken

€ 3.300

- Gezondheidsbescherming**
 Technische hygiënezorg (THZ): advisering
 publieksevenementen € 640

Gezondheidsbevordering
 Epidemiologische ondersteuning JGZ € 2.660

Individueel door
gemeenten

- Gezondheidsbevordering**
 Woon Hygiënische Problematiek (WHP) € 8.962
 Wat beweegt jou? € 7.731

JGZ Maatwerk
 Stevig Ouderschap € 29.044
 VVE € 3.296
 Convenantbeheer Verwijsindex € 10.602
 Prenatale zorg € 4.759
 Advisering vrijstelling leerplicht € 1.594
 Spark € 20.579

JGZ Overige
 Huisvesting (individueel afgerekend) € 25.725

€ 112.292

Maatwerk

BIJDRAGEN	VERGOEDINGEN
------------------	---------------------

* = inwonerbijdrage gefinancierd
** = kindbijdrage gefinancierd

*** = peildatum 1 januari 2018

Saldo kwadrant basistaken	€	308.565
waarvan inwonerbijdrage	€	218.665
waarvan inspecties kinderopvang	€	89.900

Saldo kwadrant basistaken-plus	€	1.047.666
waarvan Kindbijdrage	€	1.018.729
waarvan inwonerbijdrage Toezicht WMO	€	10.782
waarvan Forensische zorg	€	18.155

Gemeente: De Ronde Venen

Aantal inwoners: *** 43.620
Aantal kinderen: *** 8.718

BIJDRAGEN	VERGOEDINGEN
------------------	---------------------

Wettelijk verplicht uit te voeren door GGD en/of
onder de verantwoordelijkheid van de DPG

Basistaken

Intensivering basistaken

	€		€	
	304.815		8.278	
<p>Gezondheidsbescherming Infectieziektebestrijding (IZB) * TBC bestrijding (TBC) * Medische Milieukundige zorg (MMK) * Technische hygiënezorg (THZ) * Seksuele gezondheid: soa bestrijding *</p> <p>Gezondheidsbevordering Gezondheidsbeleid * Onderzoek: Gezondheidsmonitor *</p> <p>Toezicht & Advies Inspecties Kinderopvang</p> <p>Crisisfunctie: advies en ondersteuning *</p>		<p>Gezondheidsbescherming Technische hygiënezorg (THZ): advisering publieksevenementen</p> <p>Gezondheidsbevordering Epidemiologische ondersteuning JGZ Project management Gezondheidsbevordering</p>	<p>€ 660</p> <p>€ 2.077 € 5.541</p>	
Collectief als GGD		Bijdrage voor 2020:	€	1.511.178
<p>Gezondheidsbevordering Seksuele gezondheid: Sense *</p> <p>Toezicht & Advies Forensische zorg Inspecties tatoeage- en piercingshops via derden WMO toezicht *</p> <p>JGZ 0-18 Basistakenpakket **</p>		<p>Gezondheidsbevordering Woon Hygiënische Problematiek (WHP) Meldpunt niet acuut</p> <p>JGZ Maatwerk Stevig Ouderschap VVE Convenantbeheer Verwijsindex Prenatale zorg Inloopspreekuur extra Advisering vrijstelling leerplicht</p> <p>JGZ Overige Huisvesting (individueel afgerekend)</p>	<p>€ 6.182 € 14.254</p> <p>€ 19.363 € 9.245 € 10.216 € 3.012 € 6.046 € 1.594</p> <p>€ 118.989</p>	Individueel door gemeenten
	€	1.009.182	€	188.902

Basistaken-plus

Maatwerk

Niet wettelijk verplicht uit te voeren door GGD en/of
onder de verantwoordelijkheid van de DPG

BIJDRAGEN	VERGOEDINGEN
------------------	---------------------

* = inwonerbijdrage gefinancierd
** = kindbijdrage gefinancierd

*** = peildatum 1 januari 2018

Saldo kwadrant basistaken	€	304.815
waarvan inwonerbijdrage	€	222.615
waarvan inspecties kinderopvang	€	82.200
Saldo kwadrant basistaken-plus	€	1.009.182
waarvan Kindbijdrage	€	987.357
waarvan inwonerbijdrage Toezicht WMO	€	10.977
waarvan Forensische zorg	€	10.848

Gemeente: Eemnes

Aantal inwoners: *** 9.112
Aantal kinderen: *** 1.941

BIJDRAGEN	VERGOEDINGEN
------------------	---------------------

Wettelijk verplicht uit te voeren door GGD en/of
onder de verantwoordelijkheid van de DPG

Basistaken

Intensivering basistaken

	€		€
	61.003		4.653
<p>Gezondheidsbescherming Infectieziektebestrijding (IZB) * TBC bestrijding (TBC) * Medische Milieukundige zorg (MMK) * Technische hygiënezorg (THZ) * Seksuele gezondheid: soa bestrijding *</p> <p>Gezondheidsbevordering Gezondheidsbeleid * Onderzoek: Gezondheidsmonitor *</p> <p>Toezicht & Advies Inspecties Kinderopvang</p> <p>Crisisfunctie: advies en ondersteuning *</p>		<p>Gezondheidsbescherming Technische hygiënezorg (THZ): advisering publieksevenementen</p> <p>Gezondheidsbevordering Epidemiologische ondersteuning JGZ Projectmanagement gezondheidsbevordering</p> <p>Toezicht & Advies Inspecties Kinderopvang: Landelijk register Kinderopvang en lichte handhaving</p>	<p>€ 134</p> <p>€ 846 € 2.073</p> <p>€ 1.600</p>
Collectief als GGD		Bijdrage voor 2020: € 334.317	Individueel door gemeenten
<p>Gezondheidsbevordering Seksuele gezondheid: Sense *</p> <p>Toezicht & Advies Forensische zorg Inspecties tatoeage- en piercingshops via derden WMO toezicht *</p> <p>JGZ 0-18 Basistakenpakket **</p>		<p>Gezondheidsbevordering Seksuele gezondheid; Collectieve preventie Woon Hygiënische Problematiek (WHP) Preventie huiselijk geweld</p> <p>JGZ Maatwerk Stevig Ouderschap VVE Prenatale zorg</p> <p>JGZ Overige Huisvesting (individueel afgerekend)</p>	<p>€ 152 € 1.269 € 1.398</p> <p>€ 4.841 € 891 € 446</p> <p>€ 38.398</p>
	€ 221.267		€ 47.394

Basistaken-plus

Maatwerk

Niet wettelijk verplicht uit te voeren door GGD en/of
onder de verantwoordelijkheid van de DPG

BIJDRAGEN	VERGOEDINGEN
------------------	---------------------

* = inwonerbijdrage gefinancierd
** = kindbijdrage gefinancierd

*** = peildatum 1 januari 2018

Saldo kwadrant basistaken	€	61.003
waarvan inwonerbijdrage	€	46.503
waarvan inspecties kinderopvang	€	14.500
Saldo kwadrant basistaken-plus	€	221.267
waarvan Kindbijdrage	€	219.828
waarvan inwonerbijdrage Toezicht WMO	€	-
waarvan Forensische zorg	€	1.439

Gemeente: Houten

Aantal inwoners: *** 49.579
Aantal kinderen: *** 12.062

BIJDRAGEN	VERGOEDINGEN
------------------	---------------------

Wettelijk verplicht uit te voeren door GGD en/of
onder de verantwoordelijkheid van de DPG

Basistaken

€ 353.677

- Gezondheidsbescherming**
 Infectieziektebestrijding (IZB) *
 TBC bestrijding (TBC) *
 Medische Milieukundige zorg (MMK) *
 Technische hygiënezorg (THZ) *
 Seksuele gezondheid: soa bestrijding *
Gezondheidsbevordering
 Gezondheidsbeleid *
 Onderzoek: Gezondheidsmonitor *
Toezicht & Advies
 Inspecties Kinderopvang

Crisisfunctie: advies en ondersteuning *

Collectief als
GGD

Bijdrage voor 2020: € 1.889.098

- Gezondheidsbevordering**
 Seksuele gezondheid: Sense *

Toezicht & Advies
 Forensische zorg
 Inspecties tatoeage- en piercingshops via derden
 WMO toezicht *

JGZ 0-18
 Basistakenpakket **

€ 1.387.969

Basistaken-plus

Niet wettelijk verplicht uit te voeren door GGD en/of
onder de verantwoordelijkheid van de DPG

Intensivering basistaken

€ 2.869

- Gezondheidsbescherming**
 Technische hygiënezorg (THZ): advisering
 publieksevenementen € 736

Gezondheidsbevordering
 Epidemiologische ondersteuning JGZ € 2.133

Individueel door
gemeenten

- Gezondheidsbevordering**
 Woon Hygiënische Problematiek (WHP) € 6.946
 Meldpunt niet acuut € 16.433

JGZ Maatwerk
 Stevig Ouderschap € 40.339
 VVE € 4.511
 Convenantbeheer Verwijsindex € 14.279
 Inloopspreekuur extra € 2.975
 Advisering vrijstelling leerplicht € 1.913

JGZ Overige
 Huisvesting (individueel afgerekend) € 57.187

€ 144.583

Maatwerk

BIJDRAGEN	VERGOEDINGEN
------------------	---------------------

* = inwonerbijdrage gefinancierd
** = kindbijdrage gefinancierd

*** = peildatum 1 januari 2018

Saldo kwadrant basistaken	€ 353.677
waarvan inwonerbijdrage	€ 253.027
waarvan inspecties kinderopvang	€ 100.650

Saldo kwadrant basistaken-plus	€ 1.387.969
waarvan Kindbijdrage	€ 1.366.082
waarvan inwonerbijdrage Toezicht WMO	€ 12.477
waarvan Forensische zorg	€ 9.410

Gemeente: IJsselstein

Aantal inwoners: *** 34.302
Aantal kinderen: *** 7.727

BIJDRAGEN **VERGOEDINGEN**

Basistaken		Intensivering basistaken	
Wettelijk verplicht uit te voeren door GGD en/of onder de verantwoordelijkheid van de DPG			
	€ 254.360		€ 9.994
Gezondheidsbescherming		Gezondheidsbescherming	
Infectieziektebestrijding (IZB) *		Technische hygiënezorg (THZ): advisering	€ 523
TBC bestrijding (TBC) *		publieksevenementen	
Medische Milieukundige zorg (MMK) *		Gezondheidsbevordering	
Technische hygiënezorg (THZ) *		Epidemiologische ondersteuning JGZ	€ 1.514
Seksuele gezondheid: soa bestrijding *		Project management Gezondheidsbevordering	€ 7.957
Gezondheidsbevordering			
Gezondheidsbeleid *			
Onderzoek: Gezondheidsmonitor *			
Toezicht & Advies			
Inspecties Kinderopvang			
Crisisfunctie: advies en ondersteuning *			
Collectief als GGD	Bijdrage voor 2020: € 1.240.327	Individueel door gemeenten	
Gezondheidsbevordering		Gezondheidsbevordering	
Seksuele gezondheid: Sense *		Woon Hygiënische Problematiek (WHP)	€ 4.924
Toezicht & Advies		Meldpunt niet acuut	€ 3.827
Forensische zorg	via derden		
Inspecties tatoeage- en piercingshops		JGZ Maatwerk	
WMO toezicht *		Stevig Ouderschap	€ 16.136
JGZ 0-18		VVE	€ 1.487
Basistakenpakket **		Convenantbeheer Verwijsindex	€ 9.238
		Prenatale zorg	€ 1.116
		Inloopspreekuur extra	€ 4.389
		Advisering vrijstelling leerplicht	€ 1.275
	€ 889.179	JGZ Overige	
		Huisvesting (individueel afgerekend)	€ 44.401
Basistaken-plus			€ 86.793
		Niet wettelijk verplicht uit te voeren door GGD en/of onder de verantwoordelijkheid van de DPG	Maatwerk

BIJDRAGEN **VERGOEDINGEN**

* = inwonerbijdrage gefinancierd
** = kindbijdrage gefinancierd

*** = peildatum 1 januari 2018

Saldo kwadrant basistaken	€ 254.360
waarvan inwonerbijdrage	€ 175.060
waarvan inspecties kinderopvang	€ 79.300
Saldo kwadrant basistaken-plus	€ 889.179
waarvan Kindbijdrage	€ 875.122
waarvan inwonerbijdrage Toezicht WMO	€ 8.632
waarvan Forensische zorg	€ 5.426

Gemeente: Leusden

Aantal inwoners: *** 29.755
Aantal kinderen: *** 6.246

BIJDRAGEN **VERGOEDINGEN**

Wettelijk verplicht uit te voeren door GGD en/of onder de verantwoordelijkheid van de DPG

Basistaken

Intensivering basistaken

	€ 199.255		€ 9.996
<p>Gezondheidsbescherming Infectieziektebestrijding (IZB) * TBC bestrijding (TBC) * Medische Milieukundige zorg (MMK) * Technische hygiënezorg (THZ) * Seksuele gezondheid: soa bestrijding *</p> <p>Gezondheidsbevordering Gezondheidsbeleid * Onderzoek: Gezondheidsmonitor *</p> <p>Toezicht & Advies Inspecties Kinderopvang</p> <p>Crisisfunctie: advies en ondersteuning *</p>		<p>Gezondheidsbescherming Technische hygiënezorg (THZ): advisering publieksevenementen</p> <p>Gezondheidsbevordering Epidemiologische ondersteuning JGZ Projectmanagement gezondheidsbevordering</p>	<p>€ 441</p> <p>€ 2.773 € 6.783</p>
Collectief als GGD	Bijdrage voor 2020: € 1.003.363		Individueel door gemeenten

	€ 722.518		€ 71.595
<p>Gezondheidsbevordering Seksuele gezondheid: Sense *</p> <p>Toezicht & Advies Forensische zorg Inspecties tatoeage- en piercingshops via derden WMO toezicht *</p> <p>JGZ 0-18 Basistakenpakket **</p>		<p>Gezondheidsbevordering Seksuele gezondheid; Collectieve preventie Woon Hygiënische Problematiek (WHP) Meldpunt niet acuut</p> <p>JGZ Maatwerk VVE Advisering vrijstelling leerplicht</p> <p>JGZ Overige Huisvesting (individueel afgerekend)</p>	<p>€ 498 € 4.156 € 3.297</p> <p>€ 892 € 956</p> <p>€ 61.796</p>

Basistaken-plus

Maatwerk

Niet wettelijk verplicht uit te voeren door GGD en/of onder de verantwoordelijkheid van de DPG

BIJDRAGEN **VERGOEDINGEN**

* = inwonerbijdrage gefinancierd
** = kindbijdrage gefinancierd

*** = peildatum 1 januari 2018

Saldo kwadrant basistaken	€ 199.255
waarvan Inwonerbijdrage	€ 151.855
waarvan Inspecties kinderopvang	€ 47.400
Saldo kwadrant basistaken-plus	€ 722.518
waarvan Kindbijdrage	€ 707.391
waarvan Inwonerbijdrage Toezicht WMO	€ 7.488
waarvan Forensische zorg	€ 7.639

Gemeente: Lopik

Aantal inwoners: *** 14.395
Aantal kinderen: *** 3.221

BIJDRAGEN	VERGOEDINGEN
------------------	---------------------

Wettelijk verplicht uit te voeren door GGD en/of
onder de verantwoordelijkheid van de DPG

Basistaken

€ 100.565

Gezondheidsbescherming

Infectieziektebestrijding (IZB) *
TBC bestrijding (TBC) *
Medische Milieukundige zorg (MMK) *
Technische hygiënezorg (THZ) *
Seksuele gezondheid: soa bestrijding *

Gezondheidsbevordering

Gezondheidsbeleid *
Onderzoek: Gezondheidsmonitor *

Toezicht & Advies

Inspecties Kinderopvang

Crisisfunctie: advies en ondersteuning *

Collectief als
GGD

Bijdrage voor 2020: € 538.052

Gezondheidsbevordering

Seksuele gezondheid: Sense *

Toezicht & Advies

Forensische zorg
Inspecties tatoeage- en piercingshops via derden
WMO toezicht *

JGZ 0-18

Basistakenpakket **

€ 370.631

Basistaken-plus

Niet wettelijk verplicht uit te voeren door GGD en/of
onder de verantwoordelijkheid van de DPG

Intensivering basistaken

€ 835

Gezondheidsbescherming

Technische hygiënezorg (THZ): advisering
publieksevenementen € 214

Gezondheidsbevordering

Epidemiologische ondersteuning JGZ € 621

Individueel door
gemeenten

Gezondheidsbevordering

Woon Hygiënische Problematiek (WHP) € 2.020
Meldpunt niet acuut € 4.459

JGZ Maatwerk

Stevig Ouderschap € 8.068
VVE € 8.229
Convenantbeheer Verwijsindex € 3.798
Prenatale zorg € 446
Inloopspreekuur extra € 2.975
Advisering vrijstelling leerplicht € 638

JGZ Overige

Huisvesting (individueel afgerekend) € 35.388

€ 66.020

Maatwerk

BIJDRAGEN	VERGOEDINGEN
------------------	---------------------

* = inwonerbijdrage gefinancierd
** = kindbijdrage gefinancierd

*** = peildatum 1 januari 2018

Saldo kwadrant basistaken	€ 100.565
waarvan inwonerbijdrage	€ 73.465
waarvan inspecties kinderopvang	€ 27.100

Saldo kwadrant basistaken-plus	€ 370.631
waarvan kindbijdrage	€ 364.794
waarvan inwonerbijdrage Toezicht WMO	€ 3.623
waarvan Forensische zorg	€ 2.214

Gemeente: Montfoort

Aantal inwoners: *** 13.879
Aantal kinderen: *** 3.148

BIJDRAGEN	VERGOEDINGEN
------------------	---------------------

<p>Basistaken</p> <p style="text-align: right;">€ 93.082</p> <p>Gezondheidsbescherming Infectieziektebestrijding (IZB) * TBC bestrijding (TBC) * Medische Milieukundige zorg (MMK) * Technische hygiënezorg (THZ) * Seksuele gezondheid: soa bestrijding *</p> <p>Gezondheidsbevordering Gezondheidsbeleid * Onderzoek: Gezondheidsmonitor *</p> <p>Toezicht & Advies Inspecties Kinderopvang</p> <p>Crisisfunctie: advies en ondersteuning *</p>	<p style="text-align: center;">Wettelijk verplicht uit te voeren door GGD en/of onder de verantwoordelijkheid van de DPG</p> <p style="text-align: right;">€ 2.410</p> <p>Gezondheidsbescherming Technische hygiënezorg (THZ): advisering publieksevenementen</p> <p>Gezondheidsbevordering Epidemiologische ondersteuning JGZ € 656 Project management Gezondheidsbevordering € 1.754</p>
<p>Collectief als GGD</p> <p style="text-align: right;">Bijdrage voor 2020: € 551.722</p> <p>Gezondheidsbevordering Seksuele gezondheid: Sense *</p> <p>Toezicht & Advies Forensische zorg Inspecties tatoeage- en piercingshops via derden WMO toezicht *</p> <p>JGZ 0-18 Basistakenpakket **</p> <p style="text-align: right;">€ 362.234</p>	<p style="text-align: right;">Individueel door gemeenten</p> <p>Gezondheidsbevordering Woon Hygiënische Problematiek (WHP) € 1.954 Meldpunt niet acuut € 4.622 Relationale en seksuele gezondheid scholen € 3.707</p> <p>JGZ Maatwerk Stevig Ouderschap € 4.841 VVE € 744 Convenantbeheer Verwijsindex € 3.803 Prenatale zorg € 669 Advisering vrijstelling leerplicht € 638</p> <p>JGZ Overige Huisvesting (individueel afgerekend) € 73.019</p> <p style="text-align: right;">€ 93.996</p>
<p>Basistaken-plus</p>	<p style="text-align: right;">Maatwerk</p>
<p>Niet wettelijk verplicht uit te voeren door GGD en/of onder de verantwoordelijkheid van de DPG</p>	

BIJDRAGEN	VERGOEDINGEN
------------------	---------------------

* = inwonerbijdrage gefinancierd
** = kindbijdrage gefinancierd

*** = peildatum 1 januari 2018

Saldo kwadrant basistaken	€ 93.082
waarvan inwonerbijdrage	€ 70.832
waarvan inspecties kinderopvang	€ 22.250
Saldo kwadrant basistaken-plus	€ 362.234
waarvan Kindbijdrage	€ 356.527
waarvan inwonerbijdrage Toezicht WMO	€ 3.493
waarvan Forensische zorg	€ 2.214

Gemeente: Nieuwegein

Aantal inwoners: *** 62.426
Aantal kinderen: *** 11.909

BIJDRAGEN	VERGOEDINGEN
------------------	---------------------

Wettelijk verplicht uit te voeren door GGD en/of
onder de verantwoordelijkheid van de DPG

Basistaken

€ 406.591

Gezondheidsbescherming
 Infectieziektebestrijding (IZB) *
 TBC bestrijding (TBC) *
 Medische Milieukundige zorg (MMK) *
 Technische hygiënezorg (THZ) *
 Seksuele gezondheid: soa bestrijding *
Gezondheidsbevordering
 Gezondheidsbeleid *
 Onderzoek: Gezondheidsmonitor *
Toezicht & Advies
 Inspecties Kinderopvang

Crisisfunctie: advies en ondersteuning *

Collectief als
GGD

Bijdrage voor 2020: € 1.996.284

Gezondheidsbevordering
 Seksuele gezondheid: Sense *

Toezicht & Advies
 Forensische zorg
 Inspecties tatoeage- en piercingshops via derden
 WMO toezicht *

JGZ 0-18
 Basistakenpakket **

€ 1.395.902

Basistaken-plus

Niet wettelijk verplicht uit te voeren door GGD en/of
onder de verantwoordelijkheid van de DPG

Intensivering basistaken

€ 9.683

Gezondheidsbescherming
 Technische hygiënezorg (THZ): advisering
 publieksevenementen € 924

Gezondheidsbevordering
 Epidemiologische ondersteuning JGZ € 2.683
 Project management Gezondheidsbevordering € 6.076

Individueel door
gemeenten

Gezondheidsbevordering
 Seksuele gezondheid; Collectieve preventie € 1.046
 Woon Hygiënische Problematiek (WHP) € 8.727
 Meldpunt niet acuut € 6.874
 Gezondheidsvoorlichting voor Statushouders € 1.395

Toezicht & Advies
 Inspecties seks- en relaxinrichtingen € 450

JGZ Maatwerk
 Stevig Ouderschap € 56.475
 VVE € 25.829
 Convenantbeheer Verwijsindex € 14.095
 Inlooppreekuur extra € 6.693

JGZ Overige
 Huisvesting (individueel afgerekend) € 62.524

€ 184.107

Maatwerk

BIJDRAGEN	VERGOEDINGEN
------------------	---------------------

* = inwonerbijdrage gefinancierd
** = kindbijdrage gefinancierd

*** = peildatum 1 januari 2018

Saldo kwadrant basistaken	€	406.591
waarvan inwonerbijdrage	€	318.591
waarvan inspecties kinderopvang	€	88.000

Saldo kwadrant basistaken-plus	€	1.395.902
waarvan Kindbijdrage	€	1.348.754
waarvan inwonerbijdrage Toezicht WMO	€	15.710
waarvan Forensische zorg	€	31.438

Gemeente: Oudewater

Aantal inwoners: *** 10.180
Aantal kinderen: *** 2.160

BIJDRAGEN **VERGOEDINGEN**

Wettelijk verplicht uit te voeren door GGD en/of onder de verantwoordelijkheid van de DPG	
Basistaken	Intensivering basistaken
Gezondheidsbescherming € 66.454 Infectieziektebestrijding (IZB) * TBC bestrijding (TBC) * Medische Milieukundige zorg (MMK) * Technische hygiënezorg (THZ) * Seksuele gezondheid: soa bestrijding * Gezondheidsbevordering Gezondheidsbeleid * Onderzoek: Gezondheidsmonitor * Toezicht & Advies Inspecties Kinderopvang Crisisfunctie: advies en ondersteuning *	Gezondheidsbescherming € 1.744 Technische hygiënezorg (THZ): advisering publieksevenementen Gezondheidsbevordering Epidemiologische ondersteuning JGZ € 475 Project management Gezondheidsbevordering € 1.269
Collectief als GGD	Individueel door gemeenten
Bijdrage voor 2020: € 375.778	
Gezondheidsbevordering Seksuele gezondheid: Sense * Toezicht & Advies Forensische zorg Inspecties tatoeage- en piercingshops via derden WMO toezicht * JGZ 0-18 Basistakenpakket **	Gezondheidsbevordering Woon Hygiënische Problematiek (WHP) € 1.415 Meldpunt niet acuut € 1.132 JGZ Maatwerk Stevig Ouderschap € 6.455 WVE € 893 Convenantbeheer Verwijsindex € 2.575 Prenatale zorg € 669 Advisering vrijstelling leerplicht € 319 JGZ Overige Huisvesting (individueel afgerekend) € 42.944
€ 251.178	€ 56.403
Basistaken-plus	Maatwerk
Niet wettelijk verplicht uit te voeren door GGD en/of onder de verantwoordelijkheid van de DPG	

BIJDRAGEN **VERGOEDINGEN**

* = inwonerbijdrage gefinancierd
** = kindbijdrage gefinancierd

*** = peildatum 1 januari 2018

Saldo kwadrant basistaken	€ 66.454
waarvan inwonerbijdrage	€ 51.954
waarvan inspecties Kinderopvang	€ 14.500
Saldo kwadrant basistaken-plus	€ 251.178
waarvan Kindbijdrage	€ 244.631
waarvan inwonerbijdrage Toezicht WMO	€ 2.562
waarvan Forensische zorg	€ 3.985

Begroting 2020
d.d. 26 juni 2019

Gemeente: Renswoude

Aantal inwoners: *** 5.175
Aantal kinderen: *** 1.347

BIJDRAGEN	VERGOEDINGEN
------------------	---------------------

Wettelijk verplicht uit te voeren door GGD en/of
onder de verantwoordelijkheid van de DPG

Basistaken

€ 34.161

- Gezondheidsbescherming**
 Infectieziektebestrijding (IZB) *
 TBC bestrijding (TBC) *
 Medische Milieukundige zorg (MMK) *
 Technische hygiënezorg (THZ) *
 Seksuele gezondheid: soa bestrijding *
Gezondheidsbevordering
 Gezondheidsbeleid *
 Onderzoek: Gezondheidsmonitor *
Toezicht & Advies
 Inspecties Kinderopvang
- Crisisfunctie: advies en ondersteuning ***

Collectief als
GGD

Bijdrage voor 2020: € 192.860

- Gezondheidsbevordering**
 Seksuele gezondheid: Sense *

- Toezicht & Advies**
 Forensische zorg
 Inspecties tatoeage- en piercingshops via derden
 WMO toezicht *

- JGZ 0-18**
 Basistakenpakket **

€ 154.631

Basistaken-plus

Niet wettelijk verplicht uit te voeren door GGD en/of
onder de verantwoordelijkheid van de DPG

Intensivering basistaken

€ -

- Gezondheidsbescherming**
 Technische hygiënezorg (THZ): advisering
 publieksevenementen € -

- Gezondheidsbevordering**
 Epidemiologische ondersteuning JGZ € -
 Project management Gezondheidsbevordering € -

Individueel door
gemeenten

- Gezondheidsbevordering**
 € -

- JGZ Maatwerk**
 Stevig Ouderschap € 3.227
 Advisering vrijstelling leerplicht € 638

- JGZ Overige**
 Huisvesting (individueel afgerekend) € 202

€ 4.068

Maatwerk

BIJDRAGEN	VERGOEDINGEN
------------------	---------------------

* = inwonerbijdrage gefinancierd
 ** = kindbijdrage gefinancierd

*** = peildatum 1 januari 2018

Saldo kwadrant basistaken	€ 34.161
waarvan inwonerbijdrage	€ 26.411
waarvan inspecties kinderopvang	€ 7.750

Saldo kwadrant basistaken-plus	€ 154.631
waarvan Kindbijdrage	€ 152.555
waarvan inwonerbijdrage Toezicht WMO	€ 1.302
waarvan Forensische zorg	€ 775

Gemeente: Rhenen

Aantal inwoners: *** 19.816
Aantal kinderen: *** 4.405

BIJDRAGEN **VERGOEDINGEN**

Wettelijk verplicht uit te voeren door GGD en/of onder de verantwoordelijkheid van de DPG

Basistaken

€ 129.181

- Gezondheidsbescherming**
 Infectieziektebestrijding (IZB) *
 TBC bestrijding (TBC) *
 Medische Milieukundige zorg (MMK) *
 Technische hygiënezorg (THZ) *
 Seksuele gezondheid: soa bestrijding *
Gezondheidsbevordering
 Gezondheidsbeleid *
 Onderzoek: Gezondheidsmonitor *
Toezicht & Advies
 Inspecties Kinderopvang

Crisisfunctie: advies en ondersteuning *

Collectief als GGD

Bijdrage voor 2020: € 731.497

- Gezondheidsbevordering**
 Seksuele gezondheid: Sense *

- Toezicht & Advies**
 Forensische zorg
 Inspecties tatoeage- en piercingshops via derden
 WMO toezicht *

- JGZ 0-18**
 Basistakenpakket **

€ 505.647

Basistaken-plus

Intensivering basistaken

€ -

- Gezondheidsbescherming**
 Technische hygiënezorg (THZ): advisering publieksevenementen € -

Gezondheidsbevordering
 Epidemiologische ondersteuning JGZ € -
 Project management Gezondheidsbevordering € -

Individueel door gemeenten

- Gezondheidsbevordering**
 Coördinatie weerbaarheidslessen Kom op voor jezelf vox € 2.975

- JGZ Maatwerk**
 Stevig Ouderschap € 12.909
 VVE € 12.320
 Prenatale zorg € 1.785
 Advisering vrijstelling leerplicht € 638
 Intensivering Verbindende JGZ € 7.288

- JGZ Overige**
 Huisvesting (individueel afgerekend) € 58.756

€ 96.670

Maatwerk

Niet wettelijk verplicht uit te voeren door GGD en/of onder de verantwoordelijkheid van de DPG

BIJDRAGEN **VERGOEDINGEN**

* = inwonerbijdrage gefinancierd
 ** = kindbijdrage gefinancierd

*** = peildatum 1 januari 2018

Saldo kwadrant basistaken € 129.181
 waarvan inwonerbijdrage € 101.131
 waarvan inspecties Kinderopvang € 28.050

Saldo kwadrant basistaken-plus € 505.647
 waarvan Kindbijdrage € 498.888
 waarvan inwonerbijdrage Toezicht WMO € 4.987
 waarvan Forensische zorg € 1.772

Gemeente: Soest

Aantal inwoners: *** 46.089
Aantal kinderen: *** 9.542

BIJDRAGEN **VERGOEDINGEN**

Wettelijk verplicht uit te voeren door GGD en/of onder de verantwoordelijkheid van de DPG

Basistaken

Intensivering basistaken

	€ 305.816		€ 15.766
Gezondheidsbescherming		Gezondheidsbescherming	
Infectieziektebestrijding (IZB) *		Technische hygiënezorg (THZ): advisering	€ 695
TBC bestrijding (TBC) *		publieksevenementen	
Medische Milieukundige zorg (MMK) *			
Technische hygiënezorg (THZ) *		Gezondheidsbevordering	
Seksuele gezondheid: soa bestrijding *		Epidemiologische ondersteuning JGZ	€ 4.376
Gezondheidsbevordering		Projectmanagement gezondheidsbevordering	€ 10.695
Gezondheidsbeleid *			
Onderzoek: Gezondheidsmonitor *			
Toezicht & Advies			
Inspecties Kinderopvang			
Crisisfunctie: advies en ondersteuning *			
Collectief als GGD			Individueel door gemeenten
	Bijdrage voor 2020: € 1.571.563		

Gezondheidsbevordering		Gezondheidsbevordering	
Seksuele gezondheid: Sense *		Seksuele gezondheid; Collectieve preventie	€ 787
		Woon Hygiënische Problematiek (WHP)	€ 6.556
Toezicht & Advies		VIA Soest	€ 13.167
Forensische zorg		Meldpunt niet acuut	€ 16.218
Inspecties tatoeage- en piercingshops	via derden	Preventie huiselijk geweld	€ 7.214
WMO toezicht *			
JGZ 0-18		JGZ Maatwerk	
Basistakenpakket **		VVE	€ 5.664
		Advisering vrijstelling leerplicht	€ 1.594
		JGZ Overige	
		Huisvesting (individueel afgerekend)	€ 93.884
	€ 1.104.898		€ 145.083

Basistaken-plus

Maatwerk

Niet wettelijk verplicht uit te voeren door GGD en/of onder de verantwoordelijkheid van de DPG

BIJDRAGEN **VERGOEDINGEN**

* = inwonerbijdrage gefinancierd
** = kindbijdrage gefinancierd

*** = peildatum 1 januari 2018

Saldo kwadrant basistaken	€ 305.816
waarvan inwonerbijdrage	€ 235.216
waarvan inspecties kinderopvang	€ 70.600
Saldo kwadrant basistaken-plus	€ 1.104.898
waarvan Kindbijdrage	€ 1.080.679
waarvan inwonerbijdrage Toezicht WMO	€ 11.599
waarvan Forensische zorg	€ 12.620

Gemeente: Stichtse Vecht

Aantal inwoners: *** 64.513
Aantal kinderen: *** 13.516

BIJDRAGEN	VERGOEDINGEN
------------------	---------------------

	Wettelijk verplicht uit te voeren door GGD en/of onder de verantwoordelijkheid van de DPG	
Basistaken		Intensivering basistaken
	€ 432.743	€ 11.218
Gezondheidsbescherming Infectieziektebestrijding (IZB) * TBC bestrijding (TBC) * Medische Milieukundige zorg (MMK) * Technische hygiënezorg (THZ) * Seksuele gezondheid: soa bestrijding * Gezondheidsbevordering Gezondheidsbeleid * Onderzoek: Gezondheidsmonitor * Toezicht & Advies Inspecties Kinderopvang Crisisfunctie: advies en ondersteuning *		Gezondheidsbescherming Technische hygiënezorg (THZ): advisering publieksevenementen Gezondheidsbevordering Epidemiologische ondersteuning JGZ Project management Gezondheidsbevordering
		€ - € 3.053 € 8.164
Collectief als GGD	Bijdrage voor 2020: € 2.312.666	Individueel door gemeenten
Gezondheidsbevordering Seksuele gezondheid: Sense * Toezicht & Advies Forensische zorg Inspecties tatoeage- en piercingshops via derden WMO toezicht * JGZ 0-18 Basistakenpakket **		Gezondheidsbevordering Seksuele gezondheid; Collectieve preventie Woon Hygiënische Problematiek (WHP) Toezicht & Advies Inspecties seks- en relaxinrichtingen JGZ Maatwerk Opvoedspreekuur Stevig Ouderschap VVE Convenantbeheer Verwijsindex Advisering vrijstelling leerplicht Extra Uitvoeringskosten CB's JGZ Overige Huisvesting (individueel afgerekend)
	€ 1.565.145	€ 303.561
Basistaken-plus		Maatwerk
	Niet wettelijk verplicht uit te voeren door GGD en/of onder de verantwoordelijkheid van de DPG	

BIJDRAGEN	VERGOEDINGEN
------------------	---------------------

* = inwonerbijdrage gefinancierd
** = kindbijdrage gefinancierd

*** = peildatum 1 januari 2018

Saldo kwadrant basistaken	€ 432.743
waarvan inwonerbijdrage	€ 329.243
waarvan inspecties kinderopvang	€ 103.500
Saldo kwadrant basistaken-plus	€ 1.565.145
waarvan Kindbijdrage	€ 1.530.755
waarvan inwonerbijdrage Toezicht WMO	€ 16.235
waarvan Forensische zorg	€ 18.155

Gemeente: Utrecht

Aantal inwoners: *** 347.483
Aantal kinderen: *** 69.485

BIJDRAGEN **VERGOEDINGEN**

Wettelijk verplicht uit te voeren door GGD en/of
onder de verantwoordelijkheid van de DPG

Basistaken

€ 1.330.360

Gezondheidsbescherming

Infectieziektebestrijding (IZB) *
TBC bestrijding (TBC) *
Medische Milieukundige zorg (MMK) *
Technische hygiënezorg (THZ) *
Seksuele gezondheid: soa bestrijding *

Gezondheidsbevordering

Gezondheidsbeleid *
Onderzoek: Gezondheidsmonitor *

Toezicht & Advies

Inspecties Kinderopvang

**Crisisfunctie: advies en
ondersteuning ***

Collectief als
GGD

Bijdrage voor 2020: € 1.692.602

Gezondheidsbevordering

Seksuele gezondheid: Sense *

Toezicht & Advies

Forensische zorg
Inspecties tatoeage- en piercingshops via derden
WMO toezicht *

JGZ 0-18

Basistakenpakket **

€ 112.137

Basistaken-plus

Intensivering basistaken

€ 93.435

Gezondheidsbescherming

Technische hygiënezorg (THZ): advisering
publieksevenementen € 25.403

Meldingen bron- en contactonderzoek € 68.032

Individueel door
gemeenten

Gezondheidsbevordering

Meldpunt niet acuut: Organisatie en inzet bemoeizorgtr: € 85.579

Bedrijfsvoering

Doorberekening ICT Stadskantoor € 53.559
Materieel huisvestingsbudget Stadskantoor € 17.533

JGZ Maatwerk

€ 156.671

Maatwerk

Niet wettelijk verplicht uit te voeren door GGD en/of
onder de verantwoordelijkheid van de DPG

BIJDRAGEN **VERGOEDINGEN**

* = inwonerbijdrage gefinancierd
** = kindbijdrage gefinancierd

*** = peildatum 1 januari 2018

Saldo kwadrant basistaken € 1.330.360
waarvan inwonerbijdrage € 1.330.360
waarvan inspecties Kinderopvang € -

Saldo kwadrant basistaken-plus € 112.137
waarvan Kindbijdrage € -
waarvan inwonerbijdrage Toezicht WMO € -
waarvan Forensische zorg € 112.137

Gemeente: Utrechtse Heuvelrug

Aantal inwoners: *** 49.314
Aantal kinderen: *** 9.965

BIJDRAGEN	VERGOEDINGEN
------------------	---------------------

Wettelijk verplicht uit te voeren door GGD en/of
onder de verantwoordelijkheid van de DPG

Basistaken

Intensivering basistaken

<table style="width: 100%; border-collapse: collapse;"> <tr> <td style="width: 80%;"></td> <td style="text-align: right; border: 1px solid black;">€ 356.124</td> </tr> <tr> <td colspan="2">Gezondheidsbescherming</td> </tr> <tr> <td colspan="2"> Infectieziektebestrijding (IZB) * TBC bestrijding (TBC) * Medische Milieukundige zorg (MMK) * Technische hygiënezorg (THZ) * Seksuele gezondheid: soa bestrijding * </td> </tr> <tr> <td colspan="2">Gezondheidsbevordering</td> </tr> <tr> <td colspan="2"> Gezondheidsbeleid * Onderzoek: Gezondheidsmonitor * </td> </tr> <tr> <td colspan="2">Toezicht & Advies</td> </tr> <tr> <td colspan="2"> Inspecties Kinderopvang </td> </tr> <tr> <td colspan="2">Crisisfunctie: advies en ondersteuning *</td> </tr> <tr> <td colspan="2" style="padding-top: 20px;">Collectief als GGD</td> </tr> <tr> <td colspan="2" style="text-align: center; border: 1px solid black;">Bijdrage voor 2020: € 1.674.144</td> </tr> <tr> <td colspan="2">Gezondheidsbevordering</td> </tr> <tr> <td colspan="2"> Seksuele gezondheid: Sense * </td> </tr> <tr> <td colspan="2">Toezicht & Advies</td> </tr> <tr> <td colspan="2"> Forensische zorg Inspecties tatoeage- en piercingshops via derden WMO toezicht * </td> </tr> <tr> <td colspan="2">JGZ 0-18</td> </tr> <tr> <td colspan="2"> Basistakenpakket ** </td> </tr> <tr> <td colspan="2" style="text-align: right; border: 1px solid black;">€ 1.154.391</td> </tr> </table>		€ 356.124	Gezondheidsbescherming		Infectieziektebestrijding (IZB) * TBC bestrijding (TBC) * Medische Milieukundige zorg (MMK) * Technische hygiënezorg (THZ) * Seksuele gezondheid: soa bestrijding *		Gezondheidsbevordering		Gezondheidsbeleid * Onderzoek: Gezondheidsmonitor *		Toezicht & Advies		Inspecties Kinderopvang		Crisisfunctie: advies en ondersteuning *		Collectief als GGD		Bijdrage voor 2020: € 1.674.144		Gezondheidsbevordering		Seksuele gezondheid: Sense *		Toezicht & Advies		Forensische zorg Inspecties tatoeage- en piercingshops via derden WMO toezicht *		JGZ 0-18		Basistakenpakket **		€ 1.154.391		<table style="width: 100%; border-collapse: collapse;"> <tr> <td style="width: 80%;"></td> <td style="text-align: right; border: 1px solid black;">€ 15.702</td> </tr> <tr> <td colspan="2">Gezondheidsbescherming</td> </tr> <tr> <td colspan="2"> Technische hygiënezorg (THZ): advisering publieksevenementen </td> </tr> <tr> <td colspan="2">Gezondheidsbevordering</td> </tr> <tr> <td colspan="2"> Epidemiologische ondersteuning JGZ Project management Gezondheidsbevordering </td> </tr> <tr> <td colspan="2" style="padding-top: 20px;">Individueel door gemeenten</td> </tr> <tr> <td colspan="2">Gezondheidsbevordering</td> </tr> <tr> <td colspan="2"> Seksuele gezondheid; Collectieve preventie Woon Hygiënische Problematiek (WHP) </td> </tr> <tr> <td colspan="2">JGZ Maatwerk</td> </tr> <tr> <td colspan="2"> Stevig Ouderschap VVE Convenantbeheer Verwijsindex Advisering vrijstelling leerplicht </td> </tr> <tr> <td colspan="2">JGZ Overige</td> </tr> <tr> <td colspan="2"> Huisvesting (individueel afgerekend) </td> </tr> <tr> <td colspan="2" style="text-align: right; border: 1px solid black;">€ 147.927</td> </tr> </table>		€ 15.702	Gezondheidsbescherming		Technische hygiënezorg (THZ): advisering publieksevenementen		Gezondheidsbevordering		Epidemiologische ondersteuning JGZ Project management Gezondheidsbevordering		Individueel door gemeenten		Gezondheidsbevordering		Seksuele gezondheid; Collectieve preventie Woon Hygiënische Problematiek (WHP)		JGZ Maatwerk		Stevig Ouderschap VVE Convenantbeheer Verwijsindex Advisering vrijstelling leerplicht		JGZ Overige		Huisvesting (individueel afgerekend)		€ 147.927	
	€ 356.124																																																												
Gezondheidsbescherming																																																													
Infectieziektebestrijding (IZB) * TBC bestrijding (TBC) * Medische Milieukundige zorg (MMK) * Technische hygiënezorg (THZ) * Seksuele gezondheid: soa bestrijding *																																																													
Gezondheidsbevordering																																																													
Gezondheidsbeleid * Onderzoek: Gezondheidsmonitor *																																																													
Toezicht & Advies																																																													
Inspecties Kinderopvang																																																													
Crisisfunctie: advies en ondersteuning *																																																													
Collectief als GGD																																																													
Bijdrage voor 2020: € 1.674.144																																																													
Gezondheidsbevordering																																																													
Seksuele gezondheid: Sense *																																																													
Toezicht & Advies																																																													
Forensische zorg Inspecties tatoeage- en piercingshops via derden WMO toezicht *																																																													
JGZ 0-18																																																													
Basistakenpakket **																																																													
€ 1.154.391																																																													
	€ 15.702																																																												
Gezondheidsbescherming																																																													
Technische hygiënezorg (THZ): advisering publieksevenementen																																																													
Gezondheidsbevordering																																																													
Epidemiologische ondersteuning JGZ Project management Gezondheidsbevordering																																																													
Individueel door gemeenten																																																													
Gezondheidsbevordering																																																													
Seksuele gezondheid; Collectieve preventie Woon Hygiënische Problematiek (WHP)																																																													
JGZ Maatwerk																																																													
Stevig Ouderschap VVE Convenantbeheer Verwijsindex Advisering vrijstelling leerplicht																																																													
JGZ Overige																																																													
Huisvesting (individueel afgerekend)																																																													
€ 147.927																																																													

Basistaken-plus

Maatwerk

Niet wettelijk verplicht uit te voeren door GGD en/of
onder de verantwoordelijkheid van de DPG

BIJDRAGEN	VERGOEDINGEN
------------------	---------------------

* = inwonerbijdrage gefinancierd
** = kindbijdrage gefinancierd

*** = peildatum 1 januari 2018

Saldo kwadrant basistaken	€ 356.124
waarvan inwonerbijdrage	€ 251.674
waarvan inspecties Kinderopvang	€ 104.450
Saldo kwadrant basistaken-plus	€ 1.154.391
waarvan Kindbijdrage	€ 1.128.586
waarvan inwonerbijdrage Toezicht WMO	€ 12.410
waarvan Forensische zorg	€ 13.394

Gemeente: Veenendaal

Aantal inwoners: *** 64.918
Aantal kinderen: *** 14.867

BIJDRAGEN	VERGOEDINGEN
------------------	---------------------

Wettelijk verplicht uit te voeren door GGD en/of
onder de verantwoordelijkheid van de DPG

Basistaken

€ 447.309

- Gezondheidsbescherming**
 Infectieziektebestrijding (IZB) *
 TBC bestrijding (TBC) *
 Medische Milieukundige zorg (MMK) *
 Technische hygiënezorg (THZ) *
 Seksuele gezondheid: soa bestrijding *
Gezondheidsbevordering
 Gezondheidsbeleid *
 Onderzoek: Gezondheidsmonitor *
Toezicht & Advies
 Inspecties Kinderopvang
- Crisisfunctie: advies en ondersteuning ***

Collectief als
GGD

Bijdrage voor 2020: € 2.319.423

- Gezondheidsbevordering**
 Seksuele gezondheid: Sense *

- Toezicht & Advies**
 Forensische zorg
 Inspecties tatoeage- en piercingshops via derden
 WMO toezicht *

- JGZ 0-18**
 Basistakenpakket **

€ 1.704.417

Basistaken-plus

Niet wettelijk verplicht uit te voeren door GGD en/of
onder de verantwoordelijkheid van de DPG

Intensivering basistaken

€ -

- Gezondheidsbescherming**
 Technische hygiënezorg (THZ): advisering
 publieksevenementen € -
- Gezondheidsbevordering**
 Epidemiologische ondersteuning JGZ € -
 Project management Gezondheidsbevordering € -

Individueel door
gemeenten

- Gezondheidsbevordering**
 Woon hygiënische problematiek € 9.176

- JGZ Maatwerk**
 VVE € 4.958
 Prenatale zorg € 3.570
 Advisering vrijstelling leerplicht € 2.231

- JGZ Overige**
 Huisvesting (individueel afgerekend) € 147.762

€ 167.697

Maatwerk

BIJDRAGEN	VERGOEDINGEN
------------------	---------------------

* = inwonerbijdrage gefinancierd
 ** = kindbijdrage gefinancierd

*** = peildatum 1 januari 2018

Saldo kwadrant basistaken	€ 447.309
waarvan inwonerbijdrage	€ 331.309
waarvan inspecties kinderopvang	€ 116.000

Saldo kwadrant basistaken-plus	€ 1.704.417
waarvan Kindbijdrage	€ 1.683.762
waarvan inwonerbijdrage Toezicht WMO	€ 16.337
waarvan Forensische zorg	€ 4.318

Gemeente: Vijfheerenlanden

Aantal inwoners: *** 55.001
Aantal kinderen: *** 11.736

BIJDRAGEN	VERGOEDINGEN
------------------	---------------------

Wettelijk verplicht uit te voeren door GGD en/of
onder de verantwoordelijkheid van de DPG

Basistaken	€ 380.198	Intensivering basistaken	€ 40.118
Gezondheidsbescherming Infectieziektebestrijding (IZB) * TBC bestrijding (TBC) * Medische Milieukundige zorg (MMK) * Technische hygiënezorg (THZ) * Seksuele gezondheid: soa bestrijding * Gezondheidsbevordering Gezondheidsbeleid * Onderzoek: Gezondheidsmonitor * Toezicht & Advies Inspecties Kinderopvang Crisisfunctie: advies en ondersteuning *		Gezondheidsbescherming Technische hygiënezorg (THZ): advisering publieksevenementen Gezondheidsbevordering Epidemiologische ondersteuning JGZ Projectmanagement Gezondheidsbevordering	€ 833 € 5.214 € 34.072
Collectief als GGD		Individueel door gemeenten	
Bijdrage voor 2020: € 1.999.136			
Gezondheidsbevordering Seksuele gezondheid: Sense * Toezicht & Advies Forensische zorg Inspecties tatoeage- en piercingshops via derden WMO toezicht * JGZ 0-18 Basistakenpakket **		Gezondheidsbevordering Woon Hygiënische Problematiek (WHP) Meldpunt niet acuut Relationale en seksuele gezondheid scholen JGZ Maatwerk VVE Convenantbeheer Verwijsindex Prenatale zorg Advisering vrijstelling leerplicht JGZ Overige Huisvesting (individueel afgerekend) (Vianen)	€ 7.808 € 18.153 € 15.424 € 5.949 € 13.696 € 2.677 € 638 € 154.350
	€ 1.360.125		€ 218.695
Basistaken-plus		Maatwerk	
Niet wettelijk verplicht uit te voeren door GGD en/of onder de verantwoordelijkheid van de DPG			

BIJDRAGEN	VERGOEDINGEN
------------------	---------------------

* = inwonerbijdrage gefinancierd
** = kindbijdrage gefinancierd

*** = peildatum 1 januari 2018

Saldo kwadrant basistaken	€ 380.198
waarvan inwonerbijdrage	€ 280.698
waarvan inspecties Kinderopvang	€ 99.500
Saldo kwadrant basistaken-plus	€ 1.360.125
waarvan Kindbijdrage	€ 1.329.161
waarvan inwonerbijdrage Toezicht WMO	€ 13.841
waarvan Forensische zorg	€ 17.123

Gemeente: Woerden

Aantal inwoners: *** 51.758
Aantal kinderen: *** 11.637

BIJDRAGEN **VERGOEDINGEN**

Wettelijk verplicht uit te voeren door GGD en/of
onder de verantwoordelijkheid van de DPG

Basistaken

€ 355.997

Gezondheidsbescherming

Infectieziektebestrijding (IZB) *
TBC bestrijding (TBC) *
Medische Milieukundige zorg (MMK) *
Technische hygiënezorg (THZ) *
Seksuele gezondheid: soa bestrijding *

Gezondheidsbevordering

Gezondheidsbeleid *
Onderzoek: Gezondheidsmonitor *

Toezicht & Advies

Inspecties Kinderopvang

**Crisisfunctie: advies en
ondersteuning ***

Collectief als
GGD

Bijdrage voor 2020: € 2.010.914

Gezondheidsbevordering

Seksuele gezondheid: Sense *

Toezicht & Advies

Forensische zorg
Inspecties tatoeage- en piercingshops via derden
WMO toezicht *

JGZ 0-18

Basistakenpakket **

€ 1.341.490

Basistaken-plus

Intensivering basistaken

€ 8.879

Gezondheidsbescherming

Technische hygiënezorg (THZ): advisering
publieksevenementen € -

Gezondheidsbevordering

Epidemiologische ondersteuning JGZ € 2.419
Project management Gezondheidsbevordering € 6.459

Individueel door
gemeenten

Gezondheidsbevordering

Meldpunt niet acuut € 5.723

JGZ Maatwerk

Opvoedspreekuur € 26.772
Stevig Ouderschap € 38.726
VVE € 26.771
Convenantbeheer Verwijsindex € 13.800
Prenatale zorg € 3.123
Advisering vrijstelling leerplicht € 1.913
Intensivering Verbindende JGZ € 13.386
Inzet medewerker VETC zorgconsulent € 26.771

JGZ Overige

Huisvesting (individueel afgerekend) € 147.564

€ 304.548

Maatwerk

Niet wettelijk verplicht uit te voeren door GGD en/of
onder de verantwoordelijkheid van de DPG

BIJDRAGEN **VERGOEDINGEN**

* = inwonerbijdrage gefinancierd
** = kindbijdrage gefinancierd

*** = peildatum 1 januari 2018

Saldo kwadrant basistaken € 355.997
waarvan Inwonerbijdrage € 264.147
waarvan Inspecties Kinderopvang € 91.850

Saldo kwadrant basistaken-plus € 1.341.490
waarvan Kindbijdrage € 1.317.949
waarvan Inwonerbijdrage Toezicht WMO € 13.025
waarvan Forensische zorg € 10.516

Gemeente: Woudenberg

Aantal inwoners: *** 13.021
Aantal kinderen: *** 3.210

BIJDRAGEN	VERGOEDINGEN
------------------	---------------------

Wettelijk verplicht uit te voeren door GGD en/of
onder de verantwoordelijkheid van de DPG

Basistaken

	€ 98.353
Gezondheidsbescherming	
Infectieziektebestrijding (IZB) *	
TBC bestrijding (TBC) *	
Medische Milieukundige zorg (MMK) *	
Technische hygiënezorg (THZ) *	
Seksuele gezondheid: soa bestrijding *	
Gezondheidsbevordering	
Gezondheidsbeleid *	
Onderzoek: Gezondheidsmonitor *	
Toezicht & Advies	
Inspecties Kinderopvang	
Crisisfunctie: advies en ondersteuning *	

Intensivering basistaken

	€ 9.563
Gezondheidsbescherming	
Technische hygiënezorg (THZ): advisering publieksevenementen	€ 184
Gezondheidsbevordering	
Epidemiologische ondersteuning JGZ	€ 1.155
Projectmanagement gezondheidsbevordering	€ 2.824
Toezicht & Advies	
Inspecties Kinderopvang: Landelijk register Kinderopvang en lichte handhaving	€ 5.400

Collectief als
GGD

Bijdrage voor 2020: € 514.834

Individueel door
gemeenten

	€ 368.264
Gezondheidsbevordering	
Seksuele gezondheid: Sense *	
Toezicht & Advies	
Forensische zorg	
Inspecties tatoeage- en piercingshops	via derden
WMO toezicht *	
JGZ 0-18	
Basistakenpakket **	

	€ 38.654
Gezondheidsbevordering	
Seksuele gezondheid; Collectieve preventie	€ 208
Woon Hygiënische Problematiek (WHP)	€ 1.730
Meldpunt niet acuut	€ 1.176
Gezondheidsvoorlichting voor Statushouders	€ 1.461
JGZ Maatwerk	
Stevig Ouderschap	€ 4.840
VVE	€ 967
Advisering vrijstelling leerplicht	€ 319
JGZ Overige	
Huisvesting (individueel afgerekend)	€ 27.955

Basistaken-plus

Niet wettelijk verplicht uit te voeren door GGD en/of
onder de verantwoordelijkheid van de DPG

Maatwerk

BIJDRAGEN	VERGOEDINGEN
------------------	---------------------

* = inwonerbijdrage gefinancierd
** = kindbijdrage gefinancierd

*** = peildatum 1 januari 2018

Saldo kwadrant basistaken	€ 98.353
waarvan inwonerbijdrage	€ 66.453
waarvan inspecties kinderopvang	€ 31.900

Saldo kwadrant basistaken-plus	€ 368.264
waarvan Kindbijdrage	€ 363.549
waarvan inwonerbijdrage Toezicht WMO	€ 3.277
waarvan Forensische zorg	€ 1.439

Gemeente: Zeist

Aantal inwoners: *** 63.322
Aantal kinderen: *** 13.600

BIJDRAGEN	VERGOEDINGEN
------------------	---------------------

Wettelijk verplicht uit te voeren door GGD en/of
onder de verantwoordelijkheid van de DPG

Basistaken

€ 461.464

Gezondheidsbescherming
 Infectieziektebestrijding (IZB) *
 TBC bestrijding (TBC) *
 Medische Milieukundige zorg (MMK) *
 Technische hygiënezorg (THZ) *
 Seksuele gezondheid: soa bestrijding *
Gezondheidsbevordering
 Gezondheidsbeleid *
 Onderzoek: Gezondheidsmonitor *
Toezicht & Advies
 Inspecties Kinderopvang

Crisisfunctie: advies en ondersteuning *

Collectief als
GGD

Bijdrage voor 2020: € 2.203.919

Gezondheidsbevordering
 Seksuele gezondheid: Sense *

Toezicht & Advies
 Forensische zorg
 Inspecties tatoeage- en piercingshops via derden
 WMO toezicht *

JGZ 0-18
 Basistakenpakket **

€ 1.579.339

Basistaken-plus

Niet wettelijk verplicht uit te voeren door GGD en/of
onder de verantwoordelijkheid van de DPG

Intensivering basistaken

€ 24.222

Gezondheidsbescherming
 Technische hygiënezorg (THZ): advisering
 publieksevenementen € 932

Gezondheidsbevordering
 Epidemiologische ondersteuning JGZ € 3.918
 Project management Gezondheidsbevordering € 19.372

Individueel door
gemeenten

Gezondheidsbevordering
 Woon Hygiënische Problematiek (WHP) € 10.409
 Meldpunt niet acuut € 6.981

JGZ Maatwerk
 Stevig Ouderschap € 38.726
 VVE € 26.771
 Convenantbeheer Verwijsindex € 15.914
 Prenatale zorg € 2.900
 Advisering vrijstelling leerplicht € 2.231
 Intensivering Verbindende JGZ € 3.799

JGZ Overige
 Huisvesting (individueel afgerekend) € 31.162

€ 138.893

Maatwerk

BIJDRAGEN	VERGOEDINGEN
------------------	---------------------

* = inwonerbijdrage gefinancierd
** = kindbijdrage gefinancierd

*** = peildatum 1 januari 2018

Saldo kwadrant basistaken € 461.464
 waarvan inwonerbijdrage € 323.164
 waarvan inspecties kinderopvang € 138.300

Saldo kwadrant basistaken-plus € 1.579.339
 waarvan Kindbijdrage € 1.540.268
 waarvan inwonerbijdrage Toezicht WMO € 15.935
 waarvan Forensische zorg € 23.136



GGD regio Utrecht

Postbus 51
3700 AB Zeist

T 030 608 608 6
E info@ggdru.nl
I www.ggdru.nl

Uitgave
© GGD regio Utrecht
Tekeningen Bureau voor Beeldzaken
april 2019

GGD regio Utrecht



Begroting 2020 GGDrU

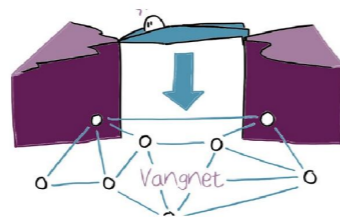


Graag presenteren we in een notendop de begroting 2020 van GGD regio Utrecht (GGDrU). In deze begroting laten we zien hoe we in 2020 werken aan de vijf maatschappelijke effecten en de prioriteiten uit de bestuursagenda. We benoemen onze zeven ambities, een aantal doelen die we eind 2020 verwachten te behalen en we laten zien hoeveel het kost.



1. Een veiligere leefomgeving

- Binnen de regio blijft de vaccinatiegraad op hetzelfde niveau of stijgt.
- Reizigers gaan beter beschermd op reis en bij terugkomst worden geen infectieziekten verspreid.
- Gemeenten en andere instanties weten de GGD vroegtijdig te vinden voor advies.
- Ongewenste situaties en risico's worden tijdig gesignaleerd en opgepakt.



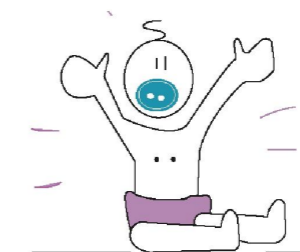
2. Minder kwetsbaren

- Een beter vangnet voor mensen die tussen wal en schip kunnen vallen.
- Beter garanderen van hulp aan de kwetsbaarste inwoners.
- Eerder signaleren van sociale kwetsbaarheid, zodat sociale uitsluiting en overlast worden voorkomen.



3. Gezondere wijken en scholen

- Meer scholen in de regio maken gebruik van het aanbod Gezonde school.
- Gegevens van de Gezondheidsmonitor Jeugd zijn in het voorjaar van 2020 beschikbaar voor VO-scholen die daaraan meededen.
- Meer samenwerking met partners op het vlak van preventie en zorg.



4. Een goede start voor ieder kind

- Meer jongeren en ouders weten onze Jeugdgezondheidszorg te vinden met alledaagse vragen, voor tips, bij kleine zorgen maar ook met ingewikkelde problemen
- Versteving van de doorgaande lijn van zorg vanaf -9 maanden tot 18 jaar.
- Betere samenwerking in de geboortezorgketen en op evidence-based best practices en programma's zoals Voorzorg, Stevig Ouderschap & prenatale huisbezoeken.

Waar staan wij voor?

Voor de inwoners van regio Utrecht en toekomstige generaties werken wij, samen met anderen, aan een gezond en veilig leven. Aan een samenleving waarin iedereen wordt uitgenodigd om mee te doen en gezonde keuzes te maken.



Bestuursagenda 2019-2023

De **bestuursagenda** legt inhoudelijke accenten op de werkzaamheden die we vanuit onze maatschappelijke opgave (zoals uit de Wet publieke gezondheid) doen.

De prioriteiten zijn:

- Kansrijk opgroeien
- Gezonde leefomgeving
- Langer gelukkig en gezond zelfstandig
- Eigentijds besturen
- Doorontwikkeling interne organisatie

De prioriteiten zijn uitgewerkt in het **actieprogramma**. De uitvoering van de acties uit het actieprogramma worden uitgevoerd binnen het bestaande financiële kader van GGDrU.



5. Voorkomen van gezondheidsproblemen en -risico's

- Toename in aandacht voor preventie, gezondheid, gezondheidsachterstanden en kwetsbare groepen in lokaal beleid.
- Adviseren en ondersteunen van gemeenten bij ontwikkeling en uitvoering van lokaal gezondheidsbeleid.
- Meer eigentijds en geactualiseerd Wmo toezicht.



6. De organisatie op orde

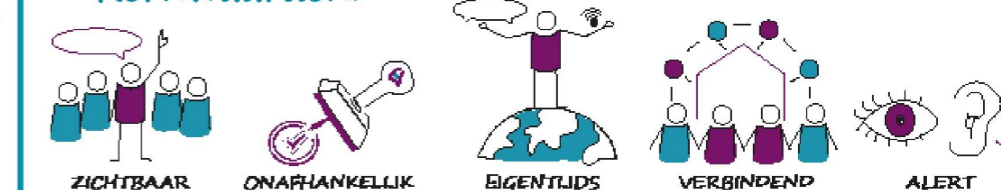
- Verbeterde bedrijfsvoering, zodat we altijd en overall inwoners, gemeenten en samenwerkingspartners kunnen bedienen.
- Meer eigentijdse en herkenbare huisvesting.
- Een veerkrachtigere en flexibelere organisatie, zodat we meer meebewegen met de veranderingen in de samenleving.



7. Een eigentijdse dienstverlening

- Digitaal dossier GGiD.
- Toepassen eigentijdse technologie.
- Verbindend werken samen met anderen.

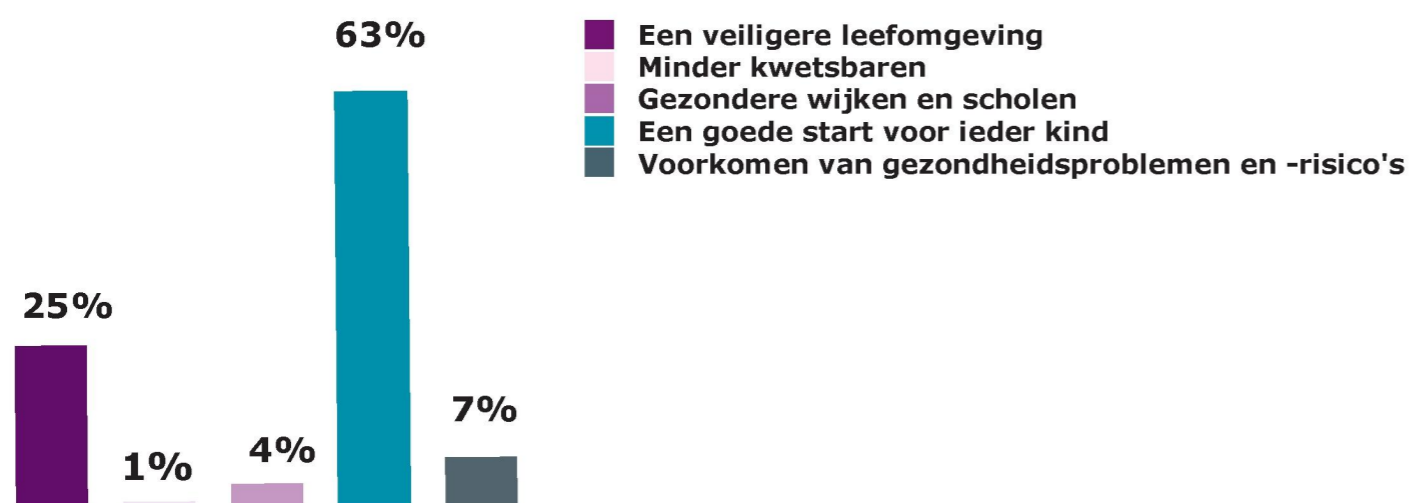
Kernwaarden:



Begroting 2020 GGDrU

Financiën

Het leveren van een bijdrage aan onze maatschappelijke effecten vormt de leidraad voor onze ambities in 2020. De vijf inhoudelijke ambities voor 2020 komen samen in één programma Publieke Gezondheid. Onderstaand presenteren we de kostenverdeling.

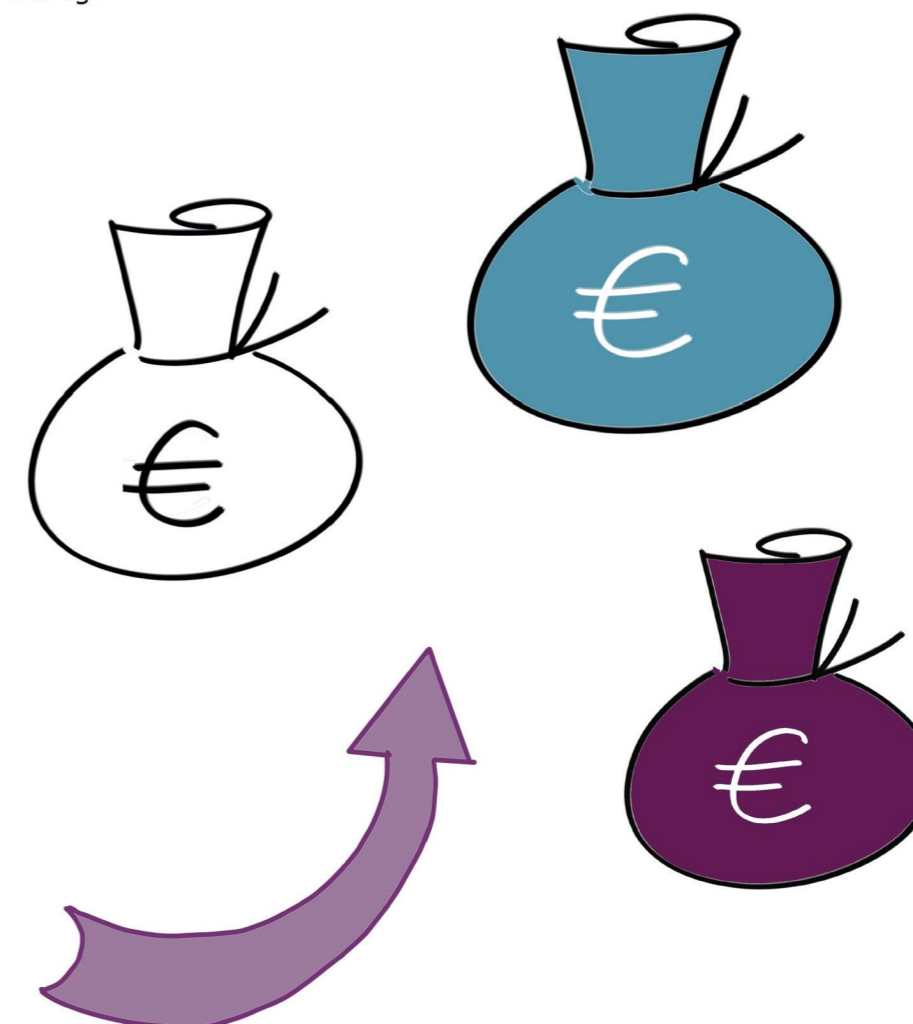
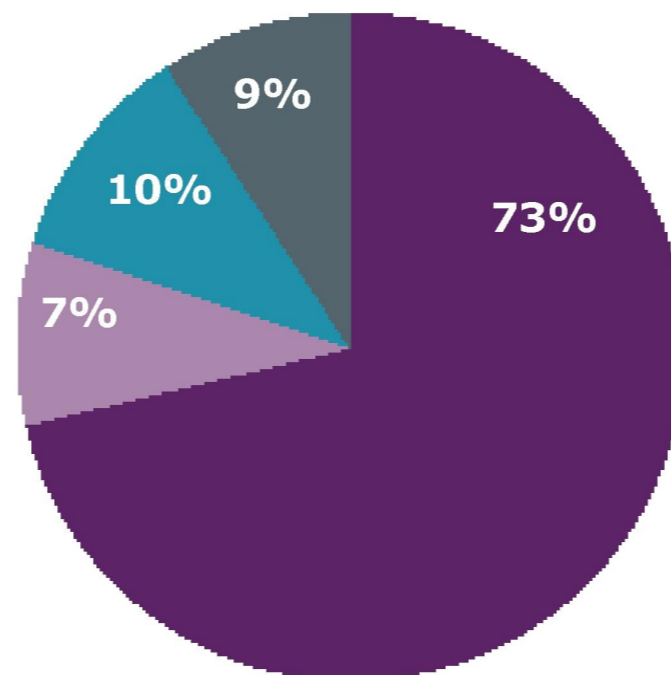


Wijze van financieren

De financiering van de werkzaamheden van GGDrU verschilt per type dienstverlening. GGDrU onderscheidt de volgende vier financieringsbronnen:

- **Collectieve gemeentelijke bijdrage:** collectieve bijdragen van gemeenten op basis van de inwonerbijdrage.
- **Individuele gemeentelijke vergoeding:** financiering op basis van een bilaterale overeenkomst door facturatie aan gemeente.
- **Rijksbijdragen:** bijdragen van het Rijk.
- **Inkomsten van derden:** bijdragen van andere partijen dan gemeente of Rijk, zoals tattoo- en piercingshops die voor hun vergunning aan GGDrU betalen en burgers die voor hun reisvaccinatie betalen.

Gemeenten financieren het grootste deel van GGDrU met ingang van 2018 met een vaste gemeentelijke bijdrage, op basis van inwoner- en kindaan-tal.



- Collectieve gemeentelijke bijdrage
- Individuele gemeentelijke vergoeding
- Rijksbijdragen
- Inkomsten van derden

Wat doet GGD regio Utrecht nog meer?

Kijk op www.ggdru.nl voor meer informatie.

Zienswijzen

Ontwerp begroting 2020

Ontwerp begroting 2020

Zienswijze	Gemeenten	Reactie bestuur
Steun / geen zienswijze (g.z.) (* =g.z.)	Amersfoort* Baarn Bunnik Bunschoten* Eemnes Leusden Montfoort Nieuwegein* Renswoude* Stichtse Vecht Utrecht Zeist	Uw reactie ondersteunt de door het bestuur ingezette lijn. <i>Gemeente cursief betekent dat het een concept reactie is, vooruitlopend op de raadsvergadering of nog formeel te ontvangen collegebesluit</i>
Aandacht voor risico GGiD - Aandacht voor het ontstaan van een risico bij het in GGiD-verband ontwikkelen van een digitaal dossier	Bunnik Zeist	De ontwikkeling van het GGiD heeft de volledige aandacht van het bestuur. Mede door de bouw met 2 andere GGD-en samen te doen kan het risico door drie organisaties gedragen worden.
Schatting van loonindexatie opnemem in begroting 2021	Baarn Bunnik De Bilt IJsselstein Stichtse Vecht Utrechtse Heuvelrug Veenendaal Vijfheerenlanden	Het bestuur zal voor de totstandkoming van de ontwerp begroting 2021 een voorstel agenderen hoe met concretisering van inschatting van loonindexering vanaf deze begroting zal worden omgegaan. De adviescommissie Financiën en Bedrijfsvoering wordt hierbij om advies gevraagd.

Ontwerp begroting 2020

Zienswijze	Gemeenten	Reactie bestuur
Terughoudend in vormen van eigen vermogen/reserves	Baarn	Het bestuur onderschrijft dat GGDrU niet meer aan reservepositie behoeft aan te houden, dan nodig is om over een gezonde bedrijfsvoering te beschikken. Uit het ombuigingsplan blijkt dat de reservepositie van GGDrU in de komende jaren substantieel afneemt.
Reserveren van benodigde middelen voor implementatie en onderhoud GGiD niet transparant in begroting	Eemnes	In de actualisatie van het ombuigingsplan, zoals voor het AB van 26 juni 2019 is geagendeerd, is rekening gehouden met de dekking van de verwachte kosten van het GGiD, zowel qua implementatie als onderhoud. In de jaren 2019-2022 vindt de dekking gedeeltelijk plaats uit eenmalige gelden (algemene reserve).
Lastig om financiële kwadranten te vertalen naar begroting per thema, waardoor lastig volgen waar bijdrage Utrecht landt in begroting	Utrecht	De kwadranten zijn ingedeeld conform voorgaande jaren om zo de herkenbaarheid te vergroten. Elke gemeente heeft zijn eigen kwadrant, waar de bijdrage van de betreffende gemeente zichtbaar is. De bedragen bij de ambities kennen een ander aggregatie niveau (collectief).
SOA-bestrijding en goede hulpverlening voor SG erg belangrijk en komt niet terug in de begroting	Utrecht	Het bestuur vindt deze taak ook belangrijk. Op pagina 10 van de begroting zijn de doelstellingen voor 2020 ten aanzien van SOA-bestrijding verwoord.

Ontwerp begroting 2020

Zienswijze	Gemeenten	Reactie bestuur
Verzoek om ambitieuze doelstelling voor op peil brengen vaccinatiegraad	Utrecht	GGDrU werkt nauw samen met de JGZ van stad Utrecht in het op peil brengen van de vaccinatiegraad. De vaccinatie-alliantie, extra aandacht voor persoonsgerichte voorlichting in de spreekkamer en versterkte aandacht voor communicatie zijn met het oog hierop gestart.
Meer inzicht in de overhead-berekening en toelichting op stijging ervan	Utrecht	De stijging van de overhead ten opzichte van 2019 volgt deels uit de toename van het volume van de begroting (door o.a. de komst van Vijfheerenlanden en indexering) evenredig met de directe kosten. En deels uit een verschuiving van een aantal taken, uit efficiency overwegingen, naar de ondersteunende afdelingen (o.m. de implementatie en ontwikkeling van GGID en coördinatie opleidingen). Op grond van de BBV moeten deze kosten dan toegerekend worden aan de overhead.
Vrijwaringsbepaling JGZ sluitende afspraken voor gemeente Utrecht	Utrecht	In de vergadering van het algemeen bestuur van 22 mei 2019 zijn sluitende (bestuurlijk vastgestelde) afspraken gemaakt over invulling van de vrijwaring voor de periode 2014-2017 en structureel voor de periode vanaf 2018.
Toelichting kosten toezicht kinderopvang	<i>IJsselstein</i> Vijfheerenlanden	De kosten voor toezicht gaan omhoog doordat het Toezicht wordt geïntensiveerd. Door veranderende wet- en regelgeving zijn meer uren nodig voor toezicht. In de toekomst zullen wij bij dit soort kostenstijgingen een korte toelichting opnemen.

Ontwerp begroting 2020

Zienswijze	Gemeenten	Reactie bestuur
Zienswijze Jaarrekening	De Ronde Venen**	<p>Zowel de Wet als de Gemeenschappelijke Regeling voorzien niet in een zienswijzeprocedure voor de jaarrekening. Ook hebben meerdere raden in het verleden aangegeven niet met 'onnodige' zienswijze procedures belast te worden. De jaarrekening geeft een gecontroleerd waarheidsgetrouw beeld op de realisatie van de begroting van GGDrU, hier valt geen zienswijze op te geven. Bestemming van het resultaat is een bevoegdheid van het algemeen bestuur.</p> <p><i>** NB: antwoorden op vragen uit de zienswijze van meer technische aard zijn inmiddels uitgebreid beantwoord aan de gemeente.</i></p>
Zichtbaar maken hoe de organisatie bijdraagt aan duurzaamheidsambities	Utrechtse Heuvelrug	Het bestuur onderzoekt de bijdrage van GGDrU in duurzaamheidsvraagstukken en zal de uitkomsten aan u terugkoppelen.