

Lamars, Ronald

Van: Lugt, Arjen van der
Verzonden: donderdag 18 april 2019 16:26
Aan: OW-Info
Onderwerp: FW: GGDrU Actieprogramma 2019 - 2023

Met vriendelijke groet,



Arjen van der Lugt
Raadsgriffier

E: a.lugt@oudewater.nl

T: 06 – 30 25 64 79

Van: Nicolette Rigter [<mailto:NRigter@ggdru.nl>]
Verzonden: donderdag 18 april 2019 16:00
Aan: Nicolette Rigter
Onderwerp: GGDrU Actieprogramma 2019 - 2023



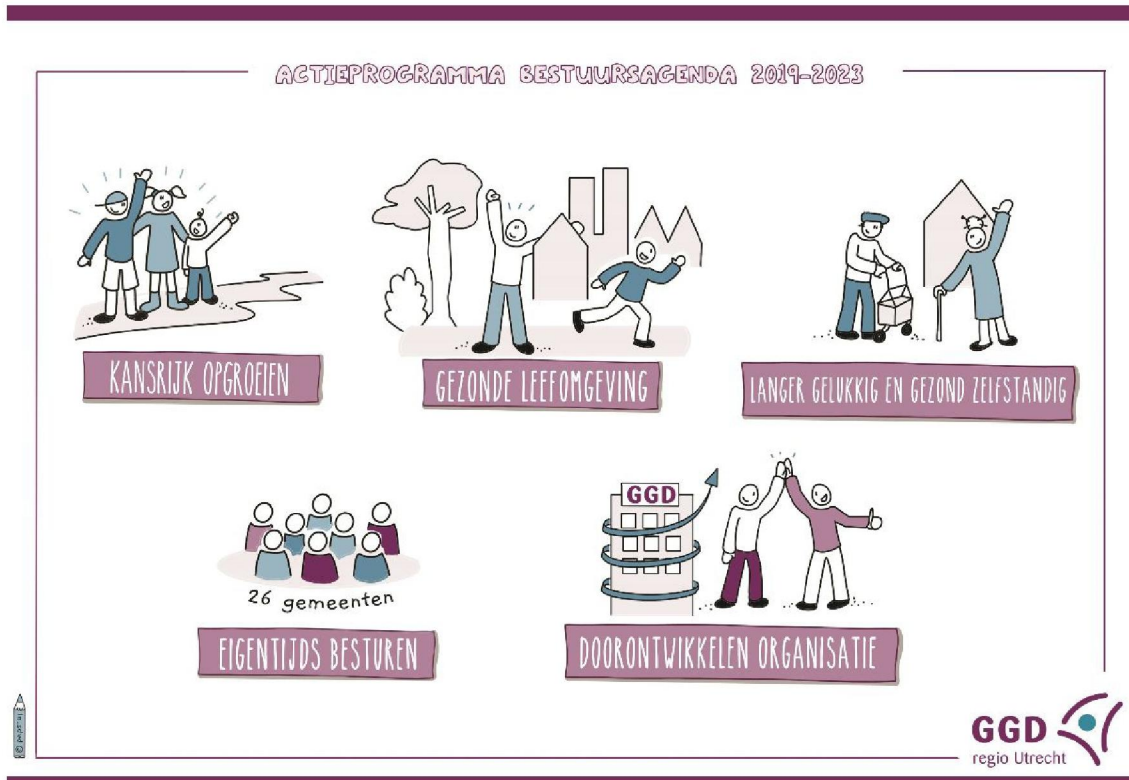
Geacht college, geacht raadslid,

Als GGD regio Utrecht spannen we ons samen met gemeenten en andere partners in, om voor alle inwoners kansen op goede omstandigheden te creëren, voor een zo gezond mogelijk leven, thuis, in de directe woonomgeving, op school, op het werk en in de vrije tijd.

GGDrU wil als de gezondheidsdienst van en voor de 26 gemeenten in de regio werken vanuit een meerjarenopdracht waarin de prioriteiten in de maatschappelijke opgave van GGDrU herkenbaar en bepalend zijn. Het bestuur en de Directeur Publieke Gezondheid (DPG) geven dit vorm met een bestuursagenda met een looptijd van vier jaar. Deze bestuursagenda is de opdracht die het bestuur geeft aan de DPG en via haar aan GGDrU. Per periode geeft de bestuursagenda

richting aan de dienstverlening van GGDrU, gevoed vanuit maatschappelijke waarde. De bestuursagenda 2019-2023 legt vooral inhoudelijke accenten op de werkzaamheden die we vanuit onze maatschappelijke opgave (zoals uit de Wet publieke gezondheid) doen.

De bestuursagenda heeft u in februari van ons ontvangen, waarbij we aankondigden ons actieprogramma met u te delen.



Prioriteiten bestuursagenda en actieprogramma 2019–2023

De bestuursagenda 2019-2023 legt inhoudelijke accenten op de werkzaamheden die we vanuit onze maatschappelijke opgave (zoals uit de Wet publieke gezondheid) doen. De inhoudelijke prioriteiten die ook terug komen in het actieprogramma zijn:

- Kansrijk opgroeien
- Gezonde leefomgeving
- Langer gelukkig en gezond zelfstandig
- Eigentijds besturen
- Doorontwikkeling interne organisatie

Actieprogramma

Met het actieprogramma bundelen we krachten, zoeken we verbinding en brengen

we focus aan. De uitvoering van de acties uit het actieprogramma worden uitgevoerd binnen het bestaande financiële kader van GGDrU. De acties worden namelijk deels opgepakt door slimme inzet en herschikking van reguliere taken binnen de bestaande begroting en deels via maatwerkafspraken met die gemeenten die specifieke ambities delen. Dit kan verschillen per gemeente en daarom is het mogelijk hier per gemeente aanvullende afspraken over te maken.

LEES HIER HET ACTIEPROGRAMMA 2019-2023 VAN GGD REGIO UTRECHT



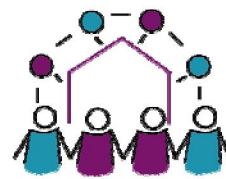
ZICHTBAAR



ONAFHANKELIJK



EIGENTIJD



VERBINDEND



ALERT

ACTIEPROGRAMMA BESTUURSAGENDA 2019-2023



KANSRIJK OPGROEIEN



GEZONDE LEEFOMGEVING



LANGER GELUKKIG EN GEZOND ZELFSTANDIG



EIGENTIJD BESTUREN



DOORONTWIKKELEN ORGANISATIE

Inhoudsopgave

INHOUDSOPGAVE	2
INLEIDING	3
INVESTEREN IN GEZONDHEID	3
KANSRIJK OPGROEIEN	5
KANSRIJK OPGROEIEN IN DE REGIO UTRECHT	5
ACTIVITEITEN VOOR KANSRIJK OPGROEIEN	7
GEZONDE LEEFOMGEVING	11
OMGEVINGSWET ALS KANS	12
COLLECTIEVE GEZONDHEID	12
ACTIVITEITEN VOOR EEN GEZONDE LEEFOMGEVING	14
LANGER GELUKKIG EN GEZOND ZELFSTANDIG	17
INTEGRALE AANPAK	17
INVESTEREN EN SAMENWERKEN	17
MOOIE VOORBEELDEN	18
ACTIVITEITEN VOOR LANGER GELUKKIG EN GEZOND ZELFSTANDIG	19
EIGENTIJDS BESTUREN	26
ACTIVITEITEN VOOR EIGENTIJDS BESTUREN	27
DOORONTWIKKELING INTERNE ORGANISATIE	30
ACTIVITEITEN VOOR DOORONTWIKKELING INTERNE ORGANISATIE	31

Inleiding

Voor u ligt het actieprogramma van GGD regio Utrecht (GGDrU) 2019-2023. Met dit actieprogramma laten we zien waar we als GGDrU voor staan, wat we doen en welk verschil wij maken voor de inwoners van de regio Utrecht. Samen met gemeenten en betrokken organisaties werken we samen en sluiten aan bij wat bewoners in een bepaalde context nodig hebben. GGDrU werkt immers voor en is van gemeenten en zoekt hiermee de verbinding op wat lokaal nodig is en wat regionaal kan.

Op 23 januari 2019 heeft het Algemeen Bestuur van GGDrU de bestuursagenda 2019-2023 vastgesteld. De bestuursagenda is het meerjarenbeleid waarin de maatschappelijke waarde waaraan GGDrU bijdraagt herkenbaar en bepalend is. De prioriteiten van de bestuursagenda zijn in dit actieprogramma uitgewerkt in activiteiten die zijn terug te voeren op een aantal doelen. Deze activiteiten vormen daarmee de inhoudelijke accenten voor de periode 2019-2023. We gaan gedoseerd met de activiteiten van start. We maken zichtbaar wat op lokaal niveau al gebeurt en sluiten daarbij aan.

Prioriteiten bestuursagenda 2019–2023

- ▶ Kansrijk opgroeien
- ▶ Gezonde leefomgeving
- ▶ Langer gelukkig en gezond zelfstandig
- ▶ Eigentijds besturen
- ▶ Doorontwikkeling interne organisatie

Nationaal Preventieakkoord

Een gezonde leefstijl moet gemakkelijk en gewoon worden. Om dat te bereiken zetten wij erop in om meer in samenhang te

werken en te organiseren, samen met gemeenten en andere maatschappelijke partners. Alleen samen zorgen we voor gezondere inwoners, van jong tot oud. Het Nationaal Preventieakkoord helpt ons daarbij. Het doel van preventie is ervoor te zorgen dat mensen gezond blijven door hun gezondheid te bevorderen en te beschermen. Ook voorkomt preventie ziekten en complicaties van ziekten, of helpt het deze in een zo vroeg mogelijk stadium op te sporen. Daarbij zijn wij steeds op zoek naar maatregelen en interventies die 'zinnig' en kosteneffectief zijn. Door kritisch te kijken naar effecten en kosten van eigen en andermans handelen en te zoeken naar inventieve alternatieven.

Investeren in gezondheid

Investeren in gezondheid betekent verbindingen aangaan in onze omgeving op terreinen die de overheid tot haar taken rekent. Voorbeelden daarvan zijn dat wij aansluiten bij sociale wijkactiviteiten, of gemeenten adviseren hoe de openbare ruimte, op basis van de nieuwe omgevingswet, zo gezond mogelijk kan worden ingericht. Als GGDrU spannen wij ons in om voor alle inwoners kansen op goede omstandigheden te creëren, voor een zo gezond mogelijk leven; thuis, in de directe woonomgeving, op school op het werk en in de vrije tijd. Het leggen van verbindingen en het uitwisselen van kennis in het lokaal sociaal domein is daarbij essentieel. Gezondheid en preventie zijn sleutelwoorden in alles wat GGDrU doet.

Health Hub Utrecht

De Health Hub Utrecht is een dynamische regio-alliantie op het gebied van gezondheid, zorg en welzijn. Zorgprofessionals, onderzoekers, beleidsmakers, ontwerpers en ondernemers werken samen in de Health Hub Utrecht. Alle partners in de Health Hub stellen zich één doel: gelukkig en gezond leven moet in 2030 bereikbaar zijn voor iedereen. GGDrU is als kennisinstituut aangesloten op Health Hub Utrecht om kennis te brengen en te halen en vervolgens weer te delen met onze gemeenten. We zijn aangesloten om de verbinding in ambities van GGDrU en alle 26 gemeenten met de ambities van de Health Hub Utrecht te versterken. We kunnen concreet de verbinding leggen tussen de doelen en activiteiten uit onze bestuursagenda door als trekker te fungeren in de coalitie wijkgerichte preventie.

We worden hierdoor meer actief en zichtbaar in de wijk en werken samen met professionals aan gezond leven in de regio.

Activiteiten actieprogramma

De uitvoering van de activiteiten uit het actieprogramma die voortvloeien uit de ambities in de bestuursagenda bestaan deels uit het uitvoeren van de maatschappelijke opdracht vanuit de Wet publieke gezondheid (de wettelijke taken die we sowieso al uitvoeren), worden deels opgepakt door slimme inzet en herschikking van reguliere taken binnen de bestaande begroting en deels via maatwerkafspraken met die gemeenten die specifieke ambities delen. In de onderliggende prioriteiten staat per activiteit aangegeven op welke wijze de activiteit wordt opgepakt.

Kansrijk opgroeien

Marleen is 23 jaar en zwanger van haar eerste kindje. De relatie met haar huidige partner is nog pril. De zwangerschap was niet gepland en Marleen weet nog niet hoe ze het moet gaan organiseren. Er zijn problemen op financieel gebied en Marleen heeft zelf geen goede relatie met haar ouders. In overleg met de verloskundige wordt de jeugdverpleegkundige gevraagd voor een prenataal huisbezoek om kennis te komen maken. De jeugdverpleegkundige trekt, in overleg met Marleen, samen op met de verloskundige en het wijkteam. Er wordt geïnventariseerd wat Marleen straks nodig heeft om haar baby een goede start te kunnen geven.

[Vroege interventie loont¹](#). Vanuit de wetenschap is ondubbelzinnig aangetoond dat preventie vroeg in het leven van een kind effectiever is dan later ingrijpen. We weten ook dat de plek waar de wieg staat van een kind bepalend is voor zijn of haar toekomst.

We zetten in op preventieve ondersteuning. De [preventieagenda](#) voor de jeugdgezondheidszorg biedt hiervoor een belangrijke basis en zet in op ouderschap, hechting, gezondheid en weerbaarheid.

Kansrijk opgroeien in de regio Utrecht

Ieder kind heeft recht op een gezonde en veilige start (Kinderrechtenverdrag VN, 1989). Die start vormt de basis voor



optimale deelname aan onderwijs, de arbeidsmarkt en participatie in de samenleving. De eerste duizend dagen van een kind zijn cruciaal voor een goede ontwikkeling (negen maanden zwangerschap en eerste twee levensjaren). Met het merendeel van de kinderen in de regio Utrecht gaat het gelukkig goed. 14%

¹ Link naar video 'belang van de eerste duizend dagen'

van de kinderen heeft echter een minder gunstige start². Dit heeft gevolgen voor hun gezondheid en ontwikkeling op jonge en latere leeftijd. De kans op een goede start krijg je maar een keer. Daarom is het van belang dat we samen in deze regio zorgen voor al onze kinderen en die kans zo groot mogelijk maken.

Zo zet de GGDrU, samen met gemeenten en andere betrokken partners, in op het verbeteren van de samenwerking in de geboortezorgketen, biedt interventies aan zoals [Stevig Ouderschap](#) en [prenatale huisbezoeken](#) en is actief in lokale coalities rondom de gezondheid van jeugdigen. Daarnaast zijn er voor gemeenten in de regio Utrecht nieuwe interventies beschikbaar zoals [Voorzorg](#)³ en 'Nu Niet Zwanger' waarmee we krachten kunnen bundelen in belang van onze kinderen in de regio. GGDrU sluit daarmee aan bij het landelijke programma Kansrijke Start van het ministerie van VWS. VWS vraagt van gemeenten de samenwerking tussen lokale samenwerkingsverbanden te intensiveren, daarbij voortbordurend op wat er al is.

In de regio werken gemeenten ook samen aan de aanpak van huiselijk geweld en kindermishandeling vanuit een gezamenlijk opgestelde regiovisie met speerpunten voor de hele keten van preventie tot nazorg. Inzet is om het actieprogramma 'Geweld hoort nergens thuis' te integreren in de regiovisie die wordt herijkt. GGDrU kan gemeenten, bij de invulling hiervan, bijstaan. In opdracht van 15 gemeenten bevordert GGDrU al de samenwerking in de keten door uitvoering van het convenant [Verwijsindex](#).

² Waelput, A. J. M., et al. (2017). Geographical differences in perinatal health and child welfare in the Netherlands: rationale for the healthy pregnancy 4 all-2 program. BMC, Pregnancy and Childbirth.

³ Link naar video 'ervaringsdeskundige Voorzorg'

Door kinderen te volgen, ouders laagdrempelig te versterken, te adviseren en door snel in te grijpen bij beginnende problematiek, kunnen we met elkaar voorkomen dat later zwaardere zorg nodig is. GGDrU zet zich ervoor in dat ouders en kinderen zelf oplossingen voor problemen kunnen vinden (waar dat nodig is met begeleiding), dat kinderen en jongeren mogelijkheden hebben om gezond te leven en van school gaan met een startkwalificatie. In het onderwijs doet GGDrU dit samen met gemeenten met de Gezonde School-aanpak, een structurele en integrale manier om aandacht te hebben voor gezondheid op school. En werken jeugdartsen van GGDrU intensief samen met onder meer ouders, kinderen, leerplichtambtenaren, onderwijs en lokale wijkteams om het aantal thuiszitters in de regio zo klein mogelijk te houden. Daarnaast coördineert GGDrU in opdracht van verschillende gemeenten diverse preventieprogramma's als B-Slim, Gezonde Wijk, Jong Leren Eten, Nuchter Verstand, etc. Deze preventieprogramma's hebben als doel kinderen gezond en veilig te laten opgroeien.

Activiteiten voor kansrijk opgroeien



Verbeteren en versterken zorg rondom kwetsbare zwangere en ouders

Activiteiten	Resultaat	Rol GGDrU	Financiering	Gereed
Regionale verkenning aanpak kwetsbare zwangere en (jonge) ouders samen met Raedelijc en Volksgezondheid Utrecht. Waarbij wordt opgehaald wat kwetsbare zwangeren willen en ketenpartners kunnen	Leertrajecten vinden plaats in een aantal gemeenten en stad Utrecht. Leerpunten worden gedeeld met de regio	Onderzoeken Verbinden Adviseren	Financiering vanuit GIDS-gelden mogelijk Leertrajecten vallen onder maatwerk per gemeente	2021
Collectieve preventie onbedoelde (tiener)zwangerschappen	Meer weerbare en beter voorgelichte jongeren	Adviseren Uitvoeren	Er komen mogelijk gelden vanuit VWS beschikbaar	2021
Verkenning mogelijkheden programma 'Nu Niet Zwanger' (nieuw)	Voorkomen van ongewenste zwangerschappen bij kwetsbare vrouwen	Adviseren Uitvoeren Verbinden	Vanuit VWS per regioprogramma €20.800 startgeld	2021
Preventieve interventies voor kwetsbare (aanstaande) ouders <ul style="list-style-type: none"> • Voorzorg (nieuw) • Stevig Ouderschap (17 gemeenten) • Prenatale huisbezoeken (9 gemeenten) 	Gemeenten bieden preventieve ondersteuning aan in hun gemeente voor kwetsbare ouders	Uitvoeren Verbinden	Maatwerk per gemeente	2020

Draagt bij aan een gezonde en veilige start voor elk kind en iedereen kan zich ontwikkelen en ontplooiën



Verhogen vaccinatiegraad

Activiteiten	Resultaat	Rol GGDrU	Financiering	Gereed
Gemeente ondersteunen om het gesprek over vaccinatie te voeren met behulp van: <ul style="list-style-type: none"> • Vaccinatiekoffer • Advies over aanpak 	Verhogen van vaccinatiegraad	Uitvoeren Onderzoeken Adviseren	Basis	Doorlopend

Draagt bij aan een gezonde en veilige start voor elk kind en inwoners wonen, leven, gaan naar school en werken in een veilige omgeving waar aandacht is voor gezondheid en elkaar



Bevorderen gezonde leefstijl

Activiteiten	Resultaat	Rol GGDrU	Financiering	Gereed
Agenderen van gezonde school aanpak bij gemeenten o.a. door middel van een kennisatelier Gezonde School aanpak	Meer scholen maken gebruik van het aanbod Gezonde School	Uitvoeren Adviseren	Basis Specifieke ondersteuning is maatwerk per gemeente	Doorlopend

Draagt bij aan een gezonde en veilige start voor elk kind en iedereen kan zich ontwikkelen en ontplooiën



Bevorderen integraal armoedebeleid in elke gemeente

Activiteiten	Resultaat	Rol GGDrU	Financiering	Gereed
Aandachtfunctionaris armoede GGDrU agendeert knelpunten in het armoedebeleid en delen goede voorbeelden in de regio	In samenwerking met gemeenten vindt toeleiding plaats naar passende ondersteuning voor die gezinnen die het nodig hebben.	Signaleren Verbinden Adviseren	Basis	Doorlopend

Draagt bij aan iedereen kan zich ontwikkelen en ontplooiën en een gezonde en veilige start voor elk kind



Preventief en tijdig signaleren van huiselijk geweld en kindermishandeling

Activiteiten	Resultaat	Rol GGDrU	Financiering	Gereed
Gemeenten, GGDrU, Veilig Thuis, Hogeschool Utrecht, lokale teams en onderwijs organiseren jaarlijks werkconferentie Geweld in gezinnen voor professionals	Beter gebruik meldcode, meer handelingsbereidheid en eerder ingrijpen	Uitvoeren Verbinden Adviseren	Basis	Jaarlijks
Jaarlijks mini-symposium Verwijsindex voor professionals, organisaties en gemeenten	Verbeteren van de samenwerking in de keten	Uitvoeren Verbinden Adviseren	Maatwerk per gemeente	Jaarlijks

Draagt bij aan inwoners wonen, leven, gaan naar school en werken in een veilige omgeving waar aandacht is voor gezondheid en elkaar



Signaleren en adviseren overgang 18- naar 18+

Activiteiten	Resultaat	Rol GGDrU	Financiering	Gereed
Opstellen businesscase schoolverzuimbegeleiding MBO 18+	Verbeterde samenwerking op verzuimbegeleiding MBO 18 + voor jongeren zodat minder jongeren uitvallen en meer kans is op een diploma (of startkwalificatie)	Signaleren Adviseren	Maatwerk per gemeente Cofinanciering MBO	Juni 2019
Verbeteren zorgoverdracht 18-/18+ jongeren met afstand tot arbeidsmarkt zoals nieuwkomers of LVB	Agendasetting en verbeterde samenwerking met: <ul style="list-style-type: none">• gemeente• ketenpartners• school• individueel	Signaleren Verbinden Adviseren	Basis	Doorlopend

Draagt bij aan iedereen kan zich ontplooiën en ontwikkelen en iedereen doet mee

Gezonde leefomgeving

Een gezonde leefomgeving is een leefomgeving die inwoners als prettig ervaren, die inwoners uitnodigt tot gezond gedrag (gezondheidsbevordering), waar de negatieve invloed vanuit het milieu op gezondheid zo klein mogelijk is (gezondheidsbescherming), en die bewoners in staat stelt te participeren in de maatschappij (faciliteren). Het gezond en veilig inrichten van de omgeving waarin we wonen en werken levert veel gezondheidswinst op. De GGDrU zet zich hier voor in, voor alle inwoners, en met extra aandacht voor de kwetsbare groepen.

Gezondheidsbescherming

Inwoners hebben niet altijd invloed op het voorkomen of vermijden van gezondheidsrisico's, zien de risico's niet of hebben niet de middelen en mogelijkheden om gezonde keuzes te maken. Ongunstige milieuomstandigheden zijn verantwoordelijk voor 4,0%⁴ van de totale ziektelast in Nederland⁵. De wettelijke normen zijn niet altijd volledig beschermend, waardoor er ook door verder terugdringen van blootstelling beneden de normen gezondheidswinst te behalen is. Hier zijn collectieve maatregelen van belang.

⁴ Volksgezondheid Toekomst Verkenning 2018 (VTV-2018)

⁵ Ziektelast is de hoeveelheid gezondheidsverlies in een populatie die veroorzaakt wordt door ziekten



Gezondheidsbevordering

Om de gezondheid van mensen te verbeteren is een omgeving die gezond gedrag en een gezonde leefstijl mogelijk maakt een belangrijke voorwaarde, zoals het bevorderen van een rookvrije omgeving, gezonde sportkantines en beweegruimtes in de buurt.

Faciliteren

Aan inwoners in de regio is gevraagd⁶ wat volgens hen in hun woonomgeving het meest bijdraagt aan de gezondheid. Vinden zij hun eigen woonomgeving gezond en wat zou er nog veranderd moeten worden? De onderstaande woordenwolk geeft een weergave van de uitkomsten.

⁶ In december 2017 is een panelonderzoek gedaan door GGDrU over wat mensen in de regio Utrecht (excl. stad Utrecht) vinden van hun eigen woonomgeving. Vinden zij hun eigen woonomgeving gezond en wat zou er nog veranderd moeten worden. In totaal hebben 2830 volwassenen van 19 jaar en ouder de vragenlijst ingevuld.

Gezonde woonomgeving is...

Natuur Veilig Bewegen Bomen
 Rust Sporten Weinig verkeer
 Schone lucht Groen Geen lawaai
 Spelen
 Autovrij Geen industrie

Wat zou er nog veranderd kunnen worden...

Meer bomen Veiligheid Beter onderhoud groen
 Overlast houtkachels
 Schonere lucht Meer groen Minder lawaai
 Overlast autoverkeer
 Minder fijnstof Meer 30km zones
 Geluidsschermen snelweg Aanpak geluidshinder

Door in samenwerking in te zetten op een gezonde leefomgeving slaan we met elkaar meerdere vliegen in één klap. Immers, een omgeving die uitnodigt om te bewegen, de auto te laten staan en stimuleert gezonde keuzes te maken draagt ook bij aan het verminderen van overgewicht en bijvoorbeeld de uitstoot van schadelijke uitlaatgassen. Maar ook door bijvoorbeeld plekken te creëren in de wijk die ontmoeting stimuleren zodat de sociale cohesie in een wijk vergroot en eenzaamheid wordt tegen gegaan. Daarmee kan de leefomgeving óók van belangrijke invloed zijn op een langer gelukkig en gezond zelfstandig leven. GGDrU heeft ervaring met het verbinden van het fysieke en sociale domein, doordat de GGD zowel gezondheidsbescherming als gezondheidsbevordering onder één dak heeft.

Omgevingswet als kans

De omgevingswet bundelt en moderniseert in één wet alle wetten voor de leefomgeving, met als doel een veilige en gezonde leefomgeving. Vanaf 2021 treedt de wet in werking.

De omgevingswet maakt het mogelijk om de gezondheid steviger te verankeren, als onderdeel van integrale beleidsvorming. Het gaat daarbij om het gezond inrichten van de ruimte, een verantwoordelijkheid die onder andere ligt bij provincie en gemeenten, aansluitend op wat inwoners nodig hebben. Tijdens de implementatiefase waarin gemeenten zich bevinden ligt de nadruk op het opzetten van een integrale omgevingsvisie en -plan, waarin ambities en regels geformuleerd worden. Maar ook in de toekomst zullen concrete ruimtelijke plannen integraal beoordeeld worden. Een mooie kans om de gezondheid van inwoners meer centraal te stellen.

Een gezonde leefomgeving

- ▶ Beperkt de schade aan de gezondheid (bescherming). Dat betekent dat blootstelling aan schadelijke factoren is beperkt, schadelijke uitstoot wordt teruggedrongen, gevaarlijke situaties worden gesaneerd en ruimtelijke functies zijn gescheiden.
- ▶ stimuleert de gezondheid (bevordering). Hierin zijn gezonde leefstijlkeuzes gemakkelijker of logischer gemaakt. De omgeving nodigt uit tot bewegen en ontmoeten, is aantrekkelijk met groen, water, voldoende rust en stilte
- ▶ maakt zelf- en samenredzaamheid makkelijker (faciliteren) door een goede begaanbaar- en toegankelijkheid, toegankelijke basisvoorzieningen en bevordert sociale samenhang

Collectieve gezondheid

Gemeenten kunnen de gezondheid van inwoners verbeteren door collectieve maatregelen te nemen. GGDrU ondersteunt en adviseert gemeenten hierbij. GGDrU heeft een groot netwerk van diverse ketenpartners, gemeenten en onderzoeksinstituten en

neemt deel aan regionale samenwerkingsverbanden zoals de Health Hub; dat levert een grote schat aan kennis en ervaring waaruit geput kan worden.

Met elkaar zorgen we voor een gezonde leef- en schoolomgeving waar kinderen en jongeren zich gezond en veilig kunnen ontwikkelen. Binnen de algemene bevolking zijn er groepen die gevoeliger zijn voor bijvoorbeeld luchtverontreiniging en hittestress. Het gaat daarbij om onder meer ouderen, kinderen en chronisch zieken. Wijken met bewoners met gezondheidsachterstanden zijn vaak ook wijken waar de kwaliteit van woningen, beheer van de omgeving en de milieukwaliteit minder goed is dan in meer welgestelde wijken. Deze wijken liggen bijvoorbeeld vaker langs drukke doorgaande (snel)wegen.

GGDrU voert een aantal gezondheidsbeschermende en gezondheidsbevorderende preventieve taken uit, geheel gericht

op het voorkomen van uitval van mensen en daarmee zorgen dat iedereen kan meedoen. GGDrU signaleert ongewenste situaties en risico's, ondersteunt bij milieu-incidenten en geeft gemeenten gezondheidskundig advies bij ruimtelijke plannen. GGDrU voert deze wettelijke verplichte taken uit namens alle gemeenten als collectief, hoofdzakelijk op basis van de Wet publieke gezondheid (Wpg). Het kan zijn dat een individuele gemeente de uitvoering van het basispakket wil intensiveren, bijvoorbeeld door participatie in langdurige ontwikkeltrajecten van omgevingvisie en/of -plan of gezondheidskundige ondersteuning bij de ontwikkeling van concrete projecten. Dat kan. Minder doen dan de wet zegt is niet toegestaan maar meer doen wel. In dat geval voert GGDrU dit uit per individuele gemeente, via intensivering van het basispakket of via maatwerkafspraken.

Activiteiten voor een gezonde leefomgeving



Vergroten van kennis over een gezonde leefomgeving

Activiteiten	Resultaat	Rol GGDrU	Financiering	Gereed
Samenstellen van een gereedheidskist met informatie, kaarten, instrumenten om gemeenten te ondersteunen bij het vormgeven van een gezonde leefomgeving	Informatiepakket dat overzicht, inzicht en beïnvloedingsmogelijkheden biedt om de kwaliteit van de leefomgeving te verbeteren voor gemeenten	Signaleren Adviseren	Basis	September 2019

Draagt bij aan inwoners wonen, leven, gaan naar school en werken in een veilige omgeving waar aandacht is voor gezondheid en elkaar



Beter ontsluiten en verrijken van data over de kwaliteit van de leefomgeving

Activiteiten	Resultaat	Rol GGDrU	Financiering	Gereed
Doorontwikkelen GGD atlas op het terrein van de kwaliteit van de leefomgeving	GGDatlas biedt actuele informatie over de kwaliteit van de leefomgeving voor gemeenten in de regio Utrecht	Onderzoeken	Basis	Doorlopend
Gezondheidsmonitor Volwassenen/ senioren verrijken met andere beschikbare data van CBS en RIVM	Bruikbare gegevens voor gemeenten over de leefomgeving gerelateerd aan gezondheidsindicatoren	Signaleren	Basis	2021

Draagt bij aan inwoners wonen, leven, gaan naar school en werken in een veilige omgeving waar aandacht is voor gezondheid en elkaar



Versterken van integraliteit bij lokale implementatie van gemeentelijk (omgevings)beleid

Activiteiten	Resultaat	Rol GGDrU	Financiering	Gereed
Beschikbaar stellen van instrumenten voor meer inzicht in de leefomgeving zoals de quick scan leefomgeving en leefplekmeter	Instrumenten zijn bekend en beschikbaar voor gemeenten in de regio Utrecht	Signaleren Adviseren	Basis	Doorlopend
In kaart brengen wensen/behoefte gemeente inzake Omgevingswet	Inzicht in wensen en behoeften van gemeenten op het terrein van leefomgeving	Signaleren Adviseren	Basis	Doorlopend
Advisering van gemeenten bij projecten zoals rookvrije en beweegvriendelijke schoolpleinen, beperken beschikbaarheid van alcohol voor 18- in bijv. sportkantine en gezonde wijkaanpak	Implementatie van concrete maatregelen ter bevordering van een gezonde leefomgeving	Onderzoeken Adviseren	Basis Specifieke ondersteuning is maatwerk per gemeente	Doorlopend
Advisering van gemeenten bij de uitvoering van gemeentelijk (omgevings)beleid	Implementatie van concrete maatregelen ter bevordering van een gezonde leefomgeving	Onderzoeken Adviseren	Basis Specifieke ondersteuning is maatwerk per gemeente	Doorlopend

Draagt bij aan inwoners wonen, leven, gaan naar school en werken in een veilige omgeving waar aandacht is voor gezondheid en elkaar



Kennisdeling in de regio Utrecht

Activiteiten	Resultaat	Rol GGDrU	Financiering	Gereed
Praktijkvoorbeelden op het terrein van gezonde leefomgeving ontsluiten (zowel gericht op gezondheidsbevordering en gezondheidsbescherming). Zoals buurtmoestuinen, groene schoolpleinen, watertappunten, beweeggrondjes integrale wijkprofielen en operatie Steenbreek	Online inzicht in praktijkvoorbeelden in de regio Utrecht	Signaleren Verbinden	Basis	Doorlopend
Kennisateliers, geven van presentaties gericht op gezonde leefomgeving	Bewustwording op beïnvloedingsmogelijkheden gezonde leefomgeving	Signaleren Verbinden Adviseren	Basis	Doorlopend

Draagt bij aan inwoners wonen, leven, gaan naar school en werken in een veilige omgeving waar aandacht is voor gezondheid en elkaar

Langer gelukkig en gezond zelfstandig

De basis voor een lang gelukkig en gezond zelfstandig leven wordt gelegd bij de geboorte en hangt samen met een gezonde leefomgeving. Aandacht voor gezond ouder worden is op alle leeftijden belangrijk.

Gezond opgroeien, leven en vitaal oud worden is van meer factoren afhankelijk dan alleen de persoonlijke keuzes die mensen maken. Het is belangrijk dat inwoners in de regio daadwerkelijk in staat worden gesteld om gezonde keuzes te maken en zelf mee kunnen doen in de leefomgeving om aan de eigen gezondheid te werken. Hiervoor zijn collectieve keuzes op niveau van de bevolking dus randvoorwaardelijk. Het is belangrijk op collectief niveau aandacht te hebben voor het makkelijk maken van gezonde keuzes op persoonlijk niveau.

Integrale aanpak

Een integrale aanpak is belangrijk voor langer gelukkig en gezond zelfstandig. Hierbij gaat het om het bevorderen van een gezonde leefstijl, waar ook de prioriteiten uit het Nationaal Preventieakkoord (terugdringen van roken, overgewicht en problematisch alcoholgebruik) een rol in hebben.

De Gecombineerde Leefstijlinterventie (GLI) biedt kansen om actief met professionals te werken aan de prioriteiten uit het Nationaal Preventieakkoord. Bij een integrale aanpak is ook het dwarsverband met thema's en activiteiten uit de prioriteit kansrijk opgroeien, zoals de aanpak van armoede van belang. Een integrale aanpak is ook nodig voor de aanpak van



eenzaamheid. Wel of niet contacten hebben of eenzaamheid ervaren heeft gevolgen voor gezondheid, kwaliteit van leven en meedoen en ontstaat door verschillende factoren, op verschillende leeftijden en tijdens verschillende leeftijdsfasen. Investeren in meer bewegen helpt voor fysieke capaciteiten van mensen, preventie van vallen, maar ook voor kansen om anderen te ontmoeten en eenzaamheid te verminderen. In de toekomst worden gemeenten meer geconfronteerd met inwoners die dementie hebben. In de regio wordt op verschillende manieren al ingezet, samen met betrokken organisaties, op het realiseren van een dementievriendelijke samenleving met ook aandacht voor lotgenotencontact en mantelzorgondersteuning.

Investeren en samenwerken

Op collectief niveau worden GGDrU en gemeenten uitgedaagd zich in te zetten voor de kwetsbare groepen in de samenleving; zodat iedereen op eigen wijze mee kan blijven doen. De invloed van de leefomgeving op langer gelukkig gezond zelfstandig is groot (en wordt concreet uitgewerkt in de prioriteit gezonde leefomgeving). GGDrU signaleert, adviseert en ondersteunt

gemeenten bij het zorgdragen voor de uitvoering van ouderengezondheidszorg (conform art. 5a WPG). Iedere gemeente is verschillend en daar sluit GGDrU lokaal met kennis en expertise op aan.

Mooie voorbeelden

Ter illustratie hieronder twee van de projecten waarin GGDrU met gemeenten en partners heeft samengewerkt aan langer gelukkig en gezond zelfstandig.

Dementievriendelijk

In de gemeente Houten zijn verschillende activiteiten ontwikkeld om de samenleving dementievriendelijker te maken. Dit deed de gemeente samen met onder andere GGDrU, welzijnsorganisatie, thuiszorg, sociaal loket en Indigo. Naast deskundigheidsbevordering van zorgprofessionals, een workshop voor mantelzorgers, en een tentoonstelling is ook gewerkt aan het doorbreken van het taboe rond dementie. Het is niet makkelijk voor de samenleving als geheel maar ook voor mensen in de omgeving om met iemand met dementie en de familie in gesprek te gaan. Via een reeks artikelen met heel persoonlijke verhalen in de plaatselijke krant, zijn mensen met dementie en hun familie in de openbaarheid getreden. Zij hebben gedeeld in de krant wat

het betekent om te leven met dementie in de praktijk, de zorgen en de uitdagingen. Het zijn bijzondere verhalen geworden.

Aysma

In de gemeente Zeist wordt aandacht gegeven aan het voorkomen van eenzaamheid bij 50+-vrouwen met een migratieachtergrond. Een hele specifieke, kwetsbare groep in de samenleving van Zeist. Aysma is gestart als samenwerkingsproject van MeanderOmnium, Sportief Zeist, GGDrU en gemeente Zeist. Aysma is gericht op het bij elkaar brengen van eerste generatie migranten vrouwen en ze daardoor uit hun isolement halen. Gevoelens van eenzaamheid nemen daardoor af en het gevoel van 'er toe doen' neemt juist toe. Aysma werkt hierdoor ook aan emancipatie en participatie van de doelgroep in de samenleving. De activiteit bestaat uit drie delen:

- Koffie-ontmoetingsbijeenkomsten
- Beweegles
- Koken

Activiteiten voor langer gelukkig en gezond zelfstandig



Versterken van de verbinding in ambities van GGDrU en alle 26 gemeenten met ambities Health Hub Utrecht

Activiteiten	Resultaat	Rol GGDrU	Financiering	Gereed
<p>GGDrU is als kennisinstituut aangesloten op Health Hub Utrecht om kennis te brengen en te halen.</p> <p>Verbinding wordt gelegd tussen actieprogramma GGDrU en coalitie preventie om doelen te behalen.</p> <p>Concretisering activiteiten van de coalitie preventie van Health Hub Utrecht, zoals:</p> <ul style="list-style-type: none"> • Living Lab Veenendaal • Vodafone challenge met app Magnea, eventueel koppelen aan preventie in de buurt • Preventie in de buurt, ontwikkelen preventiepaden (verbinding tussen sociaal domein, preventie en 1e lijn), organiseren van processen waarin het begeleiden van inwoners gemakkelijk wordt gemaakt voor de professional, middels het in kaart brengen van de te zetten stappen. 	<p>Heldere positionering coalitie preventie, dat onderdeel is van Health Hub Utrecht, en concreet in alle 26 gemeenten in de regio aan de slag met activiteiten langer gelukkig en gezond zelfstandig</p>	<p>Signaleren verbinden Adviseren</p>	<p>Aanvullende financiering</p>	<p>December 2022</p>

Draagt bij aan iedereen kan zich ontwikkelen, ontplooiën en iedereen kan meedoen en inwoners wonen, leven, gaan naar school en werken in een veilige omgeving waar aandacht is voor gezondheid en elkaar



Inzicht in en delen van interventies voor langer gelukkig en gezond zelfstandig

Activiteiten	Resultaat	Rol GGDru	Financiering	Gereed
In kaart brengen en delen van de activiteiten/interventies die op lokaal niveau gebeuren rondom langer gelukkig en gezond zelfstandig en op welke manier de GGD is aangehaakt. Inclusief overzicht gremia die actief zijn	Inzicht in activiteiten/interventies die op lokaal niveau gebeuren rondom langer gelukkig en gezond zelfstandig en op welke manier GGDru is aangehaakt, Inclusief overzicht gremia die actief zijn. Delen van inzicht in interventies met regio gemeenten en andere partners	Verbinden	Basis	September 2019

Draagt bij aan iedereen kan zich ontwikkelen, ontplooiën en iedereen kan meedoen en inwoners wonen, leven, gaan naar school en werken in een veilige omgeving waar aandacht is voor gezondheid en elkaar



Verkleinen van gezondheidsverschillen van specifieke doelgroepen in gemeenten

Activiteiten	Resultaat	Rol GGDru	Financiering	Gereed
Uitvoeren van volwassen- en seniorenmonitor en monitor kwetsbare groepen om onderzoeksgegevens te verkrijgen over doelgroepen (zoals laaggeletterden, lage SES, statushouders) op wijkniveau	Advisering aan gemeenten op basis van onderzoeksgegevens over specifieke doelgroepen (zoals laaggeletterden, lage SES, statushouders)	Onderzoeken Monitoren Verbinden Adviseren	Informatie op wijkniveau is maatwerk per gemeente	Doorlopend

Draagt bij aan iedereen kan zich ontwikkelen, ontplooiën en iedereen kan meedoen en inwoners wonen, leven, gaan naar school en werken in een veilige omgeving waar aandacht is voor gezondheid en elkaar



Versterken van de verbinding tussen activiteiten GGDrU en activiteiten in de regio gericht op langer gelukkig en gezond zelfstandig

Activiteiten	Resultaat	Rol GGDrU	Financiering	Gereed
Organiseren van een kennisbijeenkomst voor gemeenten en GGDrU	Concrete handvatten om verbindingen te maken op het thema langer gelukkig en gezond zelfstandig	Signaleren Verbinden	Basis	December 2019
Inzetten van GGDrU medewerkers als ambassadeurs	Verbinding met gemeenten, partners en verschillende beleidsterreinen (zoals sport, jeugd, welzijn) en ontwikkelingen zoals de omgevingswet over dit thema	Verbinden	Basis	December 2019
Ontwikkelen infographic langer gelukkig en gezond zelfstandig	Infographic die inzicht geeft in concrete handvatten en verbindingen in de regio op het thema langer gelukkig en gezond zelfstandig	Verbinden	Basis	December 2019

Draagt bij aan iedereen kan zich ontwikkelen, ontplooiën en iedereen kan meedoen en inwoners wonen, leven, gaan naar school en werken in een veilige omgeving waar aandacht is voor gezondheid en elkaar



Integrale aanpak voor langer gelukkig en gezond zelfstandig

Activiteiten	Resultaat	Rol GGDrU	Financiering	Gereed
Deelname aan lokale coalities rondom gezond ouder worden en/of op basis van landelijke programma's in elke gemeente over thema's zoals bewegen, eenzaamheid en zorg rond dementie en aandacht voor positieve gezondheid	Integrale aanpak en aansluiting bij lokale coalities	Signaleren Verbinden	Basis Specifieke ondersteuning is maatwerk per gemeente	Doorlopend

Draagt bij aan iedereen kan zich ontwikkelen, ontplooiën en iedereen kan meedoen en inwoners wonen, leven, gaan naar school en werken in een veilige omgeving waar aandacht is voor gezondheid en elkaar



Wijkgericht & lokaal samenwerken met professionals

Activiteiten	Resultaat	Rol GGDrU	Financiering	Gereed
Op lokaal en/of wijkniveau actief aan de slag met professionals. (eventueel te koppelen aan Health Hub Utrecht activiteiten)	Proeftuinen en voorbeelden van lokale integrale aanpak om te delen met de regio	Adviseren Verbinden Signaleren	Maatwerk per gemeente	Doorlopend

Draagt bij aan iedereen kan zich ontwikkelen, ontplooiën en iedereen kan meedoen en inwoners wonen, leven, gaan naar school en werken in een veilige omgeving waar aandacht is voor gezondheid en elkaar



Passende interventies op lokaal niveau

Activiteiten	Resultaat	Rol GGDrU	Financiering	Gereed
<p>Advies ontwikkelen aan gemeenten over passende interventies zoals: Bewegen en overgewicht:</p> <ul style="list-style-type: none">• Beweegkuur/GLI• Diabetes Challenge• COOL <p>Eenzaamheid:</p> <ul style="list-style-type: none">• Sociaal Vitaal• Grip en glans• Welzijn op recept• Zin in vriendschap• Rots en water (jeugd)• Kanjertraining (jeugd) <p>Dementie</p> <ul style="list-style-type: none">• Dementievriendelijke gemeente• Deelname aanhaken bij lokale dementienetwerken <p>Meer bewegen/valpreventie</p> <ul style="list-style-type: none">• Zicht op Evenwicht• In Balans <p>Gezondheidsvaardigheden en laaggeletterdheid</p> <ul style="list-style-type: none">• Voel je goed• Gebruik van klinkende taal <p>Waar mogelijk gekoppeld aan het Nationaal Preventieakkoord</p>	<p>Vanuit kennis over lokale doelgroep en verbinding op lokaal niveau advisering aan gemeenten over passende interventies</p>	<p>Onderzoeken Monitoren Verbinden Adviseren</p>	<p>Basis</p> <p>Specifieke ondersteuning is maatwerk per gemeente</p>	<p>Doorlopend</p>

Draagt bij aan iedereen kan zich ontwikkelen, ontplooiën en iedereen kan meedoen en inwoners wonen, leven, gaan naar school en werken in een veilige omgeving waar aandacht is voor gezondheid en elkaar



Zorg en vangnet voor kwetsbare groepen in de regio

Activiteiten	Resultaat	Rol GGDrU	Financiering	Gereed
Meld- en adviespunt Bezorgd (meldpunt zorg en overlast)	Kwetsbare personen zijn in beeld en ontvangen de best passende zorg	Signaleren Adviseren	Maatwerk per gemeente	Doorlopend

Draagt bij aan iedereen kan zich ontwikkelen, ontplooiën en iedereen kan meedoen en inwoners wonen, leven, gaan naar school en werken in een veilige omgeving waar aandacht is voor gezondheid en elkaar



Wmo maatwerkvoorzieningen van goede kwaliteit in de regio

Activiteiten	Resultaat	GGDrU	Financiering	Gereed
Door-ontwikkeling Wmo toezicht	Inwoners maken gebruik van Wmo maatwerkvoorzieningen van goede kwaliteit	Signaleren Adviseren	Is gekoppeld aan nieuwe opdracht Wmo Toezicht per oktober 2020	Oktober 2020

Draagt bij aan iedereen kan zich ontwikkelen, ontplooiën en iedereen kan meedoen en inwoners wonen, leven, gaan naar school en werken in een veilige omgeving waar aandacht is voor gezondheid en elkaar



Betere verbinding tussen praktijk, beleid en onderzoek

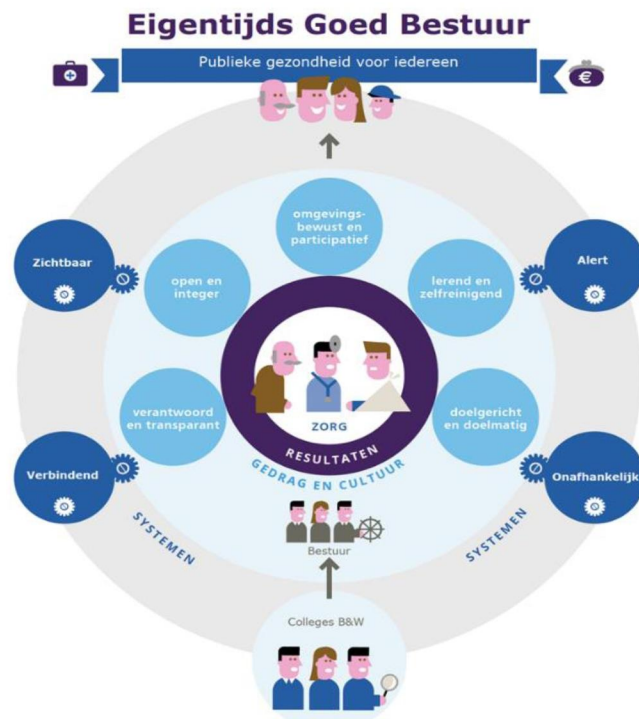
Activiteiten	Resultaat	Rol GGDrU	Financiering	Gereed
Realiseren van een kenniswerkplaats gericht op maatschappelijk relevante vraagstukken, zoals psychische gezondheid bij jeugd en het verkleinen van gezondheidsverschillen	Kenniswerkplaats is opgericht, in samenwerking met oa. gemeenten in de regio, GGD, ketenpartners, universiteit en andere kennisinstututen waardoor een betere verbinding tussen de uitvoeringspraktijk en de onderzoekswereld ontstaat	Verbinden Signaleren Onderzoeken	Cofinanciering met betrokken partners	December 2019

Draagt bij aan iedereen kan zich ontwikkelen, ontplooiën en iedereen kan meedoen en inwoners wonen, leven, gaan naar school en werken in een veilige omgeving waar aandacht is voor gezondheid en elkaar

Eigentijds Besturen

Maatschappelijke ontwikkelingen gaan snel en vragen van gemeenten, en daarmee ook van GGDrU, voortdurende aanpassing. Goed samenspel tussen de gemeenten als eigenaar en opdrachtgever van GGDrU is daarom belangrijk. Hierin flexibel samenwerken vraagt om een eigentijdse sturing van GGDrU.

De 26 gemeenten in de regio Utrecht zorgen als eigenaren en opdrachtgevers van GGDrU voor de publieke gezondheid van hun inwoners. In deze veranderende omgeving wordt in toenemende mate een beroep op de zelfredzaamheid van inwoners.



26 gemeenten

Daarbij wil GGDrU de gemeenten ondersteunen, onder meer door goed aan te sluiten bij netwerkstructuren met ketenpartners uit het sociale en private domein. Een heldere en eigentijdse governance is daarom van belang.

Het verbinden van 26 opdrachtgevers is niet eenvoudig. Dat doet een beroep op de verantwoordelijkheid van alle betrokkenen om een gewetensvolle invulling te geven aan hun taken en verantwoordelijkheden bij de governance van GGDrU. Door actief te verbinden stimuleren we zelfreflectie en dialoog over het functioneren van besturen en een positief effect op het zelfbewustzijn en de professionaliteit van de overheid. Centraal staat 'smoel geven aan GGDrU in de gemeente'. Smoel geven doe je met de inhoud, met wat je doet dus.

Activiteiten voor Eigentijds besturen



Informatie over werkwijze: hoe werken we met elkaar en het systeem? (Smoel geven aan de GGDrU)

Activiteiten	Resultaat	Rol GGDrU	Financiering	Gereed
Iedere bestuursvergadering tenminste één inhoudelijk thema presenteren dat gebruikt kan worden voor terugkoppeling in de raad	Raden en bestuurders zijn bekend met de inhoud en de betekenis van het werk van GGDrU voor hun gemeente	Verbinden	Basis	Doorlopend
Momenten organiseren waarop raden zich kunnen informeren over rol en werk van GGDrU	Raden zijn bekend met de inhoud de betekenis van het werk van GGDrU voor hun gemeente	Verbinden	Basis	Doorlopend
Verbinden van accounthouder, portefeuillehouder en ambtenaar volksgezondheid	Gemeenten, AB-lid en accounthouder GGDrU werken constructief samen	Verbinden	Basis	Doorlopend
Maatschappelijke effecten verder uitwerken in de documenten van de P&C cyclus	Raden, colleges en partners zijn bekend met de toegevoegde maatschappelijke waarde van GGDrU	Onderzoeken Verbinden	Basis	2020
Raadsrapporteurs bevragen op hun informatiebehoefte	Raadsrapporteurs weten wat de GGDrU doet en waar het voor staat	Onderzoeken Verbinden	Basis	Doorlopend

Draagt bij aan kernwaarden GGDrU zichtbaar en verbindend



Slimmer werken: verbeteren van samenwerking; ambtelijk en bestuurlijk

Activiteiten	Resultaat	Rol GGDrU	Financiering	Gereed
Kennisateliers organiseren	Bestuurders, ambtenaren en netwerkpartners hebben meer inhoudelijke kennis over publieke gezondheid	Adviseren	Basis	2019
Bestuursleden leggen in alle domeinen de link met publieke gezondheid	Publieke gezondheid is herkenbaar in alle domeinen	Verbinden	Basis	Doorlopend
Twee keer per jaar een inhoudelijke nieuwsbrief, gekoppeld aan de reguliere P&C momenten	Raden zijn bekend met de inhoud de betekenis van het werk van GGDrU voor hun gemeente	Verbinden	Basis	Doorlopend
GGDrU organiseert lokaal werkbezoeken voor bestuur en ambtenaren	Gemeenten zijn bekend met het uitvoerende werk door GGDrU	Verbinden	Basis	Doorlopend
Bestuurlijk en ambtelijk deelnemen in relevante netwerken	Deelname in - Health Hub Utrecht - ROAZ (regionaal overleg acute zorg) - BAC PG - EBU - U10 en daarmee actieve bemoeienis van volksgezondheid in alle beleidsterreinen	Verbinden	Basis	Doorlopend
Aansluiten bij bestaande netwerken directeuren /management sociaal domein, griffies en gemeentesecretarissen	GGDrU agendeert bij de directeuren/management sociaal domein, griffies en gemeentesecretarissen voor het realiseren van de ambities in de bestuursagenda 2019-2023	Verbinden	Basis	Doorlopend
Netwerk van betrokken ambtenaren in gemeenten in beeld brengen	GGDrU kent de betrokken ambtenaren in gemeenten en zij kennen GGDrU	Verbinden Adviseren	Basis	Doorlopend
Actief de vraag ophalen bij inwoners en gemeenten, luisteren naar wat hen raakt en zorgen dat ons aanbod naadloos aansluit op hun behoeften	GGDrU kent de lokale waardering van zijn inzet en past zijn aanbod daar op aan	Signaleren Verbinden	Basis	Doorlopend

Draagt bij aan kernwaarden GGDrU zichtbaar, eigentijds, onafhankelijk, verbindend en alert



Vereenvoudigen, passend bij deze tijd, van het formele systeem

Activiteiten	Resultaat	Rol GGDrU	Financiering	Gereed
Het Dagelijks Bestuur besprak in 2018 een road-map op weg naar een moderne gemeenschappelijke regeling. Met het (Dagelijks) bestuur wordt deze road-map verder uitgewerkt en uitgevoerd	Nieuw vastgestelde moderne gemeenschappelijke regeling	Signaleren Adviseren	Basis	2023

Draagt bij aan kernwaarden GGDrU zichtbaar, eigentijds en alert

Doorontwikkeling interne organisatie

We willen een organisatie zijn die meegaat met zijn tijd. Die midden in de samenleving staat en op een manier werkt waarbij inwoners zich prettig voelen. Die altijd de verbinding zoekt en gezamenlijk met gemeenten en anderen werkt aan een gezond en veilig leven in de regio Utrecht.

In het kader van onze organisatieontwikkeling is gestart met de ontwikkelprogramma's;

- Ik in Beweging
- Leiderschap- Werken aan een passende organisatie

Ik in Beweging

Dit is een ontwikkelprogramma voor alle medewerkers waarin we toegepaste trainingen aanbieden die aansluiten op onze kernwaarden en het versterken van vaardigheden en competenties. Voorbeelden van trainingen zijn projectmatig werken, bestuurlijke sensitiviteit, inzicht krijgen in talenten en presentatievaardigheden.

Leiderschap

Met dit traject werken we aan het vergroten van de leiderschapsvaardigheden bij onze leidinggevenden en medewerkers. Te denken valt hierbij aan het versterken van gespreksvaardigheden, ontwikkelgericht organiseren en feedback geven en ontvangen



Werken aan een passende organisatie

Om aan te sluiten op de maatschappelijke ontwikkelingen en de omgeving werken we aan een flexibele en wendbare organisatie. We doen dit door te werken naar een organisatie met meer ruimte voor de professionals en minder hiërarchische gelaagdheid. In het GGDrU-werkconcept past het herverdelen van eigenaarschap en meer zelforganisatie. We werken met versterken van onze basis en ondersteunende diensten aan het optimaal positioneren en ontzorgen van de professionals

Activiteiten voor Doorontwikkeling interne organisatie



Een flexibele, wendbare en toekomstbestendige organisatie

Activiteiten	Resultaat	Financiering	Gereed
Werken aan een passende organisatiestructuur	Minder gelaagde organisatiestructuur	Basis	2020
Ontwikkelen passende topstructuur	Passende topstructuur	Basis	2 ^{de} helft 2019
Ontwikkelen GGDrU concept Zelforganisatie	Concept zelforganisatie is uitgewerkt en gedeeld binnen de organisatie	Basis	1 ^{ste} helft 2019
Teams voorbereiden en ontwikkelen	Teams werken steeds meer zelforganiserend	Basis	Doorlopend
Bedrijfsvoering en systemen passend ingericht op nieuwe situatie	Organisatieontwikkelteams toegerust op nieuwe situatie	Basis	2020
Leiderschapstraject	Passend leiderschap in een organisatie in beweging	Basis	Doorlopend
Ik in Beweging; leer- en ontwikkeltrajecten voor medewerkers	Aanbod van een leer-en ontwikkeltraject voor medewerkers	Basis	Doorlopend
Centraal opleidingscentrum	Opleidingsaanbod voor medewerkers	Basis	2020

Draagt bij aan kernwaarden GGDrU zichtbaar, eigentijds en verbindend