

Lugt, Arjen van der

Van: Reem Bakker <raadslidreembakker@gmail.com>
Verzonden: woensdag 16 juni 2021 17:58
Aan: griffiebunnik@bunnik.nl; raadsgriffie@debilt.nl; griffier@derondevenen.nl; griffie@houten.nl; griffie@ijsselstein.nl; griffie@lopik.nl; griffie@montfoort.nl; griffie@nieuwegein.nl; !Griffie-oudewater; griffie@stichtsevecht.nl; m.van.hall@utrecht.nl; griffie@heuvelrug.nl; griffie@vijfheerenlanden.nl; raadsgriffie@zeist.nl; Raadsgriffie; griffie@wijkbijduurstede.nl
Onderwerp: Amendement bij afwegingskader Regionale Energie Transitie U16
Bijlagen: Concept Amendement - Alternatieve tijdlijn Energietransitie - Woerden.docx; D210220762 RV - Afwegingskader grootschalige duurzame energie.pdf
Categorieën: Ingekomen stuk

Aan de griffies van de gemeenten die zich verenigd hebben binnen de Regionale Energie Transitie (RES) U16,

Op 15 juli as. zal de fractie van Woerden voor Democratie bij de bespreking van het ontwerpbesluit raadsvoorstel afwegingskader grootschalige energie een amendement indienen. Ook in de andere U16 gemeenten wordt dit afwegingskader binnenkort door de gemeenteraden besproken.

Ons amendement stelt kortweg voor om als U16 gemeenten met de rijksoverheid in overleg te treden met als doel de energietransitie te verlengen tot het jaar 2070. Ondertussen wordt wel gestart met zon op dak en worden voor 2030 geen nieuwe initiatieven genomen op het gebied van biomassa en windenergie. Ondertussen wordt onderzoek gedaan naar andere energievormen die minder belastend zijn voor natuur, milieu, landschap, mens en dier. We gaan dus wel aan de slag.

Wij realiseren ons terdege dat dit amendement niet door alle fracties binnen de U16 gemeenten met applaus zal worden ontvangen maar het amendement geeft aan dat de energietransitie ook anders kan. Een geluid dat tot nu toe niet gehoord wordt maar wel binnen een democratie past. De rijksoverheid rolt de energietransitie over de gemeenten uit en wij mogen als gemeenten best een beetje terug rollen. Sommige fracties zullen het amendement misschien als een bron van inspiratie zien. Vandaar ons verzoek om dit amendement onder de aandacht te brengen van de raadsfracties binnen uw gemeente.

Met vriendelijke groet,

Reem Bakker, Gemeenteraadslid Woerden voor Democratie

E-mail: raadslidreembakker@gmail.com

Website: www.woerden.voordemocratie.nu

Tel.: 06 16646726

Bijlagen:

-Het betreffende amendement

-Ontwerpbesluit raadsvoorstel afwegingskader grootschalige energie gemeente Woerden



Concept amendement – Alternatieve tijdelijk Energietransitie

De gemeenteraad van Woerden, in vergadering bijeen op 15 juli 2021, besluit om gelezen het ontwerpbesluit bij het raadsvoorstel afwegingskader grootschalige duurzame energie, als volgt te besluiten:

1. De beslispunten 1 t/m 10 niet vast te stellen.
2. Het college van burgemeester en wethouders op te dragen om samen met de partners binnen de Regionale Energie Strategie (RES) U16 gemeenten, in overleg gaan met de Rijksoverheid met als doel het laten vervallen van de in het klimaatakkoord en de klimaatwet genoemde jaartallen: 2030 en 2050.
3. Het college van burgemeesters en wethouders op te dragen om samen met de partners binnen de Regionale Energie Strategie (RES) U16 gemeenten, in overleg gaan met de Rijksoverheid met als doel om een nieuwe tijdelijk voor de energietransitie vast te stellen waarbij het jaar 2070 als richtdatum voor afronding wordt gezien.
4. De periode tot 2030 te gebruiken om de duurzame energie opwek in de vorm van zon op bestaande daken, maximaal te benutten.
5. In ieder geval tot 2030 af te zien van de verdere opwek van energie in de vorm van windenergie en biomassa.
6. Tot 2030 onderzoek te verrichten en initiatieven te ontplooien die na 2030 resulteren in duurzame energie opwek waarbij de impact op het landschap, de natuur en de gezondheid van mens en dier nihil is.

Namens:

Woerden voor Democratie, Reem Bakker

Raadsvoorstel

Opsteller

Beek, Krispijn

Vergadering van

1 juni 2021

Kenmerk

Z/21/014715 / D/21/020762

Portefeuillehouder

Tymon de Weger

Portefeuille

Energietransitie

Onderwerp

Afwegingskader grootschalige duurzame energie

Samenvatting

Gemeente Woerden heeft vanaf begin 2020 onderzocht hoe en onder welke voorwaarden het mogelijk is om grootschalig duurzame energie binnen de gemeente Woerden op te wekken. De gemeente is hiervoor ook in gesprek gegaan met inwoners. Er is bijvoorbeeld gesproken over wat belangrijk is, welke ideeën en zorgen er zijn en welke gebieden we willen beschermen. Samen met onder andere technische en ruimtelijke analyses is dit vastgelegd in het raadsvoorstel Afwegingskader Grootschalige Duurzame Energie.

De raad heeft in 2020 besloten dat het Afwegingskader de basis is voor de bijdrage van Woerden aan de Regionale Energie Strategie (RES). In het landelijk klimaatakkoord is afgesproken dat gemeenten via de regionale energiestrategie aangeven welke bijdrage ze kunnen leveren aan onder andere de opgave voor hernieuwbare elektriciteit op land. In het klimaatakkoord is ook vastgelegd dat het rijk het grootste deel van de opgave (49 TWh) op zee realiseert. Inmiddels is de Klimaatwet van kracht geworden en is het klimaatakkoord het eerste klimaatplan. Hierin dient het rijk iedere vijf jaar een plan te maken voor de vermindering van de broeikasgasemissies.

De gemeenteraad besluit over het Afwegingskader en heeft daarin belangrijke keuzes te maken. Het college heeft drie scenario's ontwikkeld, waarin deze keuzes naar voren komen. De keuzes betreffen: de omvang van de opgave tot 2030, de verdeling van de opgave tot 2030 tussen kleinschalige opwek en grootschalige opwek, de verdeling van grootschalige opwek tussen zonnevelden en windturbines, fasering van de zoekgebieden, en de afstand tussen windturbines en woningen. Voor deze belangrijke keuzes heeft het college verschillende scenario's uitgewerkt met een advies van het college aan de raad. Tot slot bevat het Afwegingskader randvoorwaarden ten aanzien van procesparticipatie en financiële participatie bij concrete initiatieven.

Het college adviseert de raad om haar keuze voor de hoeveelheid hernieuwbare elektriciteit in 2030 uit te gaan van de bandbreedtes die gegeven zijn in de drie voorliggende scenario's. Op die manier levert gemeente Woerden een bijdrage aan de nationale en wereldwijde doelen ten aanzien van de energietransitie in relatie tot de klimaatproblematiek, zoals voor Nederland vastgelegd in de Klimaatwet. Het college adviseert de raad ook om de hoeveelheid grootschalige opwek tot 2030 vast te stellen. Op die manier ontstaat schaarste en kan slechts een beperkt aantal initiatieven doorgang vinden. Op die manier krijgt de gemeente de mogelijkheid om op niet-ruimtelijke aspecten, zoals lokaal eigendom, te selecteren. Initiatieven die beter voldoen aan de voorwaarden van het Afwegingskader maken daarbij meer kans om in aanmerking te komen voor een vergunning.

Het college geeft in het raadsvoorstel een advies aan de raad met betrekking tot de voorliggende keuzes, maar het besluit is aan de gemeenteraad. Er zijn ook combinaties van verschillende onderdelen van de voorliggende scenario's mogelijk, mits de combinatie binnen de aangegeven bandbreedte ligt.

Met dit raadsvoorstel geeft het college invulling aan motie M-105 over zonne-energie, toezegging P207 en toezegging P-240.

Gevraagd besluit

Uw raad wordt gevraagd:

1. De opgave voor de gemeente Woerden tot 2030 vast te stellen conform het basisscenario, te weten 95-120 GWh, opgebouwd uit 42 GWh kleinschalige opwek en 70 GWh grootschalige opwek;
2. Te besluiten dat de gemeente Woerden samen met de Lopikerwaard-gemeenten (te weten Oudewater, IJsselstein, Lopik en Montfoort) een bijdrage levert van 260 GWh aan het bod van de regionale energiestrategie U16 en bij realisatie van deze bijdrage samenwerkt.
3. Te besluiten dat de gemeente Woerden een verhouding tussen grootschalige opwek nastreeft van 50% windenergie en 50% zonne-energie, wat in het basisscenario neerkomt op 40 ha zonnenvelden en 2 grote windturbines van 240 meter tiphoogte of 4 middelgrote windturbines van 150 meter tiphoogte.
4. Te besluiten tot indeling van de zoekgebieden in de gemeente Woerden in de volgende vier categorieën:
 1. Uitgesloten zoekgebieden;
 2. Zoekgebieden die meer onderzoek vergen voor de opgave na 2030;
 3. Direct open te stellen zoekgebieden voor initiatieven;
 4. Zoekgebieden die meer onderzoek vergen voor opgave 2030;
5. De fasering van zoekgebieden, zoals vastgelegd in hoofdstuk 2.4 van het Afwegingskader, als volgt vast te stellen:
 1. Uitgesloten gebieden:
 1. Zon: kernranden en weidevogelkerngebieden;
 2. Wind: kernranden, weidevogelkerngebieden en overig open landschap.
 2. Gebieden voor opgave die mogelijk volgt in de periode na 2030:
 1. Zon: A12 Barwoutswaarder, N212 Ir. Enschedeweg, overig open landschap.
 2. Wind: A12 Barwoutswaarder, N212 Ir. Enschedeweg
 3. Direct starten:
 1. Zon: zon op dak in gebouwd gebied (zone G) en lintbebouwing (J), kleinschalige zonnenvelden bij boerenerven, grootschalig zon langs snelweg (zone H23) en spoorweg (zone F).
 2. Wind: kleine windmolens bij boerenerven.
 4. Starten van gebiedsproces voor grootschalig zon en grootschalig wind in A12 Reijerscop (gebied J).
6. Te besluiten dat de gemeente Woerden de minimale afstand tussen grootschalige windturbines en woningen afleidt van de WHO-richtlijnen voor geluid van windturbines.
7. De uitgangspunten voor participatie, waaronder het vroegtijdig betrekken van omwonenden en het streven naar ten minste 50% lokaal eigendom, zoals vastgelegd in hoofdstuk 3 van het Afwegingskader vast te stellen.
8. Het Afwegingskader grootschalige duurzame energie, inclusief bijlagen, vast te stellen als nota ex. Afd. 4:3 Awb.
9. Te besluiten dat de gemeente Woerden de zoekgebieden tot 2030 (categorie 3 en 4 van besluitpunt 5) inbrengt bij de Regionale Energie Strategie U16 ten behoeve van RES 1.0.
10. Te besluiten om de bevoegdheid voor het wijzigen van het stappenplan aan het college te delegeren, tenzij wijzigingen effect hebben op de in het stappenplan beschreven rollen en bevoegdheden van de raad.

Inleiding

Gemeente Woerden heeft vanaf begin 2020 onderzocht hoe en onder welke voorwaarden het mogelijk is om grootschalig duurzame energie binnen de gemeente Woerden op te wekken. De gemeente is hiervoor ook in gesprek gegaan met inwoners. Er is bijvoorbeeld gesproken over wat belangrijke waarden voor Woerden zijn, welke ideeën en zorgen er zijn, welke gebieden we willen beschermen. Samen met onder andere technische en ruimtelijke analyses is dit vastgelegd in het raadsvoorstel Afwegingskader Grootschalige Duurzame Energie.

De gemeenteraad besluit over het Afwegingskader en heeft daarin belangrijke keuzes te maken. Het college heeft drie scenario's ontwikkeld, waarin deze keuzes naar voren komen. De keuzes betreffen: de omvang van de opgave tot 2030, de verdeling van de opgave tot 2030 tussen kleinschalige opwek en grootschalige opwek, de verdeling van grootschalige opwek tussen zonnenvelden en windturbines, fasering van de zoekgebieden en de afstand tussen windturbines en woningen. De grootte van de opgave na 2030 is geen onderwerp van dit raadsvoorstel, omdat de omvang hiervan nog van veel factoren afhankelijk is.

Het Afwegingskader vormt de basis voor de bijdrage van gemeente Woerden aan de Regionale Energie Strategie (RES). Het Afwegingskader geeft ook de kaders voor vergunningverlening aan initiatieven en geeft aan aan welke voorwaarden

initiatiefnemers voor duurzame energie in Woerden zich dienen te houden.

Samenwerking Lopikerwaard

In 2020 heeft uw raad de Omgevingsagenda Lopikerwaard 2040 (20R.00297) vastgesteld, waarin onder andere is vastgelegd dat we het landschap zien als basis voor ons handelen. Een oer-Hollands landschap dat gemeente Woerden deelt met de andere vier gemeenten van de Lopikerwaard. Samenwerken met de andere Lopikerwaard gemeenten biedt de mogelijkheid om het landschap van de Lopikerwaard beter te behouden en om betere ruimtelijke afwegingen te maken, waarbij rekening gehouden wordt met gemeentegrensoverschrijdende effecten. Samenwerking biedt ook kansen om bij de realisatie van duurzame energieprojecten beter aan te sluiten bij het advies "Het Groene Hart doet mee aan de energietransitie" (D/21/021335) van de provinciale adviseurs ruimtelijke kwaliteit (PARKs) van Zuid-Holland, Noord-Holland en Utrecht en bij het rapport "Energie landschappen RESU16. Ontwerpend onderzoek naar bouwstenen voor energietransitie in het landschap" (D/21/021333).

Scenario's voor bijdrage Woerden aan Lopikerwaard en RES 1.0

In het landelijk Klimaatakkoord zijn afspraken gemaakt over verdeling van de landelijke opgave over wind op zee en hernieuwbaar op land. Voor hernieuwbaar op land zijn deze afspraken verder uitgewerkt in de "Handreiking RES". In deze handreiking is opgenomen dat enkel zonnestroominstallaties groter dan 15 kilowattpiek (ongeveer 35-50 zonnepanelen) en windenergie meetellen voor de hoeveelheid hernieuwbaar op land van een regio. Dat betekent dat biomassa, biogas en zonnestroominstallaties kleiner zijn dan 15 kilowattpiek niet meetellen voor de regionale opgave, het rijk rekent kleine zonnestroominstallaties wel mee voor de landelijke opgave.

Op basis van een analyse van daken in gemeente Woerden verwacht het college dat er 15-20 gigawattuur (GWh) aan zonnestroom op kleine daken op te wekken valt. Het college adviseert de raad om geen grote inzet op kleine zonnestroominstallaties op te nemen als onderdeel van de bijdrage van gemeente Woerden aan de regio. Ten eerste tellen deze installaties volgens de landelijke afspraken niet mee. Ten tweede kunnen deze installaties de beschikbare netwerkcapaciteit voor grote zonnedaken beperken. Een grote inzet op kleine zonnedaken kan daarmee tot gevolg hebben dat er tot 2030 minder grote daken gerealiseerd kunnen worden.

In de scenario's gaat het college uit van de technieken die volgens de 'Handreiking RES' meetellen voor de bijdrage aan het regionale bod. Het college heeft haar advies weergegeven, de onderbouwing hiervan vindt u onder argumenten en kanttekeningen.

De opgave tot 2030

Het college adviseert de raad om een maximale hoeveelheid op te wekken hernieuwbare elektriciteit vast te stellen voor 2030. Dit geeft duidelijkheid aan inwoners en initiatiefnemers over hoeveel er maximaal mogelijk is binnen gemeente Woerden tot 2030. Door het vaststellen van een maximale hoeveelheid krijgt de gemeente de mogelijkheid om de opwek van deze hoeveelheid elektriciteit via een tender systematiek uit te geven. Waarmee meer ruimte ontstaat voor het meewegen van niet-ruimtelijke aspecten, zoals procesparticipatie en lokaal eigendom. Dit wordt een maatschappelijke tender genoemd.

De eerste keuze voor de raad is de hoogte van de opgave tot 2030. Het basisscenario gaat er van uit dat alle U16 gemeenten 50% van hun verwacht elektriciteitsgebruik met hernieuwbare bronnen opwekken in 2030. Daarmee levert Woerden haar bijdrage aan het bod van de RES U16, dat geldt als bijdrage van de regio aan het Klimaatakkoord. Het Klimaatakkoord geldt als het eerste klimaatplan, die de regering volgens de Klimaatwet iedere 5 jaar dient vast te stellen. Het maximumscenario gaat er van uit dat Woerden als gemeente de doelstelling nastreeft uit het Klimaatakkoord om in 2030 tenminste 70% van het elektriciteitsgebruik met hernieuwbare bronnen op te wekken. Het minimumscenario gaat uit van de bijdrage die Woerden binnen de Lopikerwaard heeft toegezegd en ligt rond de 40% van het verwachte elektriciteitsgebruik van Woerden in 2030.

De opgave tot 2030:

Bandbreedte:

	Minimum scenario 80 – 95 GWh	Basis scenario 95 – 120 GWh	Maximum scenario 120 – 160 GWh
Totaal:	91 GWh	112 GWh	148 GWh

advies van het college

NB. De Woerdense opgave volgens de Klimaatwet bedraagt in 2030 ca. **110 GWh**.
In de Lopikerwaard zijn we voor Woerden vooralsnog uitgegaan van **81 GWh** voor 2030.

Kleinschalige opwek

De verschillende scenario's leiden tot de volgende voorgestelde hoeveelheden aan kleinschalige opwek, exclusief kleinschalige zonnedaken:

De kleinschalige opwek:	Minimum scenario	Basis scenario	Maximum scenario
Zon op dak:			
• Bedrijventerreinen	10 GWh	20 GWh*	20 GWh*
• Boerderijen			
Zon bij het erf:			
• maximaal 1 ha per erf	10 GWh	20 GWh*	20 GWh*
Wind bij het erf:			
• windmolens 21 m. hoog	1 GWh	2 GWh*	2 GWh*
Totaal:	21 GWh	42 GWh	42 GWh

advies van het college

* = ambitie scenario, ondersteund door een stimuleringsprogramma voor kleinschalige opwek

Het college stelt voor om kleinschalige initiatieven van inwoners en ondernemers buiten de opengestelde zoekgebieden mogelijk te maken als het gaat om opwek voor eigen gebruik. Daarmee bedoelen we dat de opgewekte stroom niet meer is dan het jaarlijkse stroomverbruik thuis of op het bedrijf. We stellen daarbij voor om onderscheid te maken tussen:

1. Kleine windmolens: voor kleine windmolens gelden de regels zoals vastgelegd in het raadinitiatiefvoorstel (19R.00000) van 31 maart 2020.
2. Zon op dak: Op het dak van woningen en bedrijven zijn zonnepanelen in principe vergunningsvrij, tenzij het een monumentaal pand, of een woning in een door het Rijk aangewezen beschermd dorpsgezicht betreft.
3. Kleinschalig zonneveld (max 1 ha)

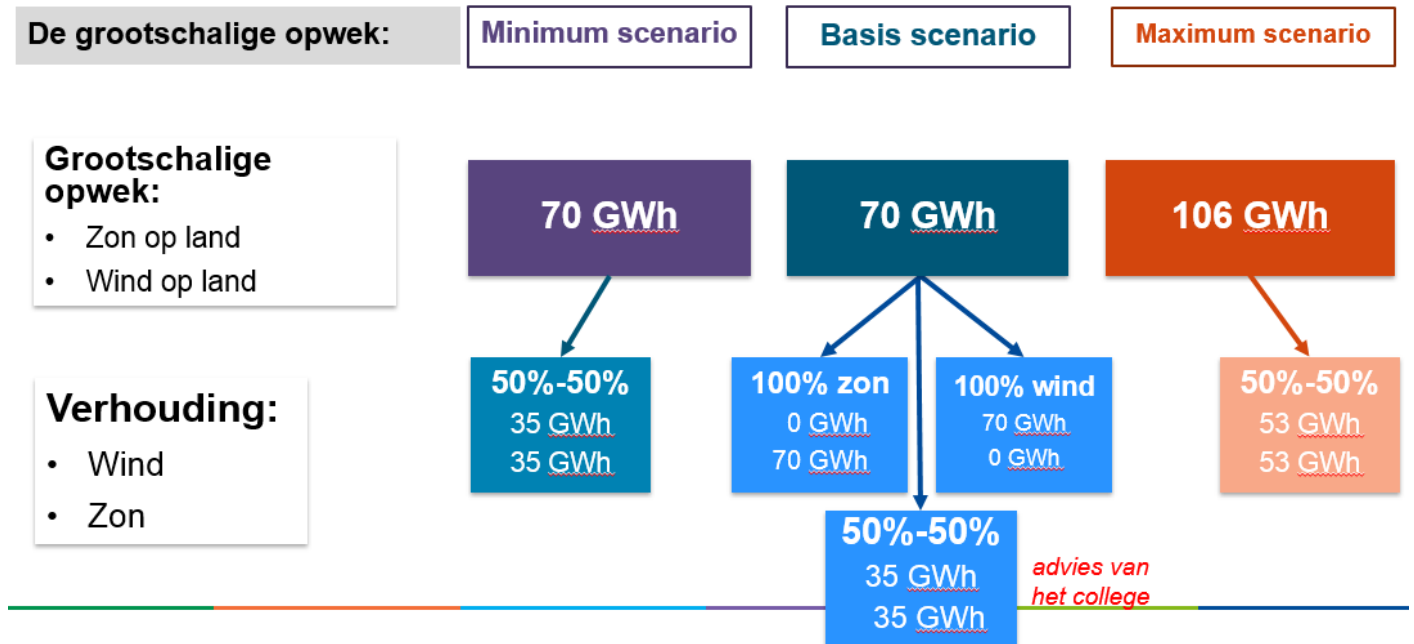
Voor inwoners en bedrijven die geen ruimte op het dak hebben maar wel op de grond, stellen we voor om zonnepanelen op het terrein te laten plaatsen met een relatief eenvoudige procedure. De precieze invulling van deze procedure krijgt vorm in het Afwegingskader. Het college is van mening dat zulke zonnenvelden maximaal 1 hectare groot mogen zijn, ook als dit onvoldoende is om het volledige eigen verbruik van een inwoner of bedrijf te dekken. Dit om te voorkomen dat grootschalige zonnenvelden tot stand komen buiten de daarvoor beoogde zoekgebieden. Waarbij de gemeente Woerden benadrukt dat de voorkeur altijd uitgaat naar zon op daken of andere oppervlakten dan de grond.

Het college adviseert de raad om vol in te zetten op bovengenoemde vormen van kleinschalige opwek. Een combinatie van de analyse van geschikte daken met de analyse van beschikbare netwerkcapaciteit bij Stedin laat zien dat er ruimte

is voor ongeveer 40 GWh aan zon op dak (>15 kilowattpiek) in gemeente Woerden (Motie M-105). De verwachting is dat een deel van de theoretische capaciteit van daken afvalt vanwege dakconstructie, business case of bereidheid/mogelijkheden van de dakeigenaar. Het college wil de ruimte op het netwerk van Stedin voor kleinschalige initiatieven maximaal benutten en wil daarom ruimte bieden aan kleinschalige windmolens en zonnevelden als aanvulling op zon op dak. Met een inzet op 42 GWh zetten we maximaal in op kleinschalige opwek.

Grootschalige opwek

Voor grootschalige opwek betekenen de verschillende scenario's de hieronder volgende hoeveelheden elektriciteit. Waarbij de keuze voorligt of grootschalige opwek ingevuld wordt met enkel zonnevelden, enkel windturbines of met een combinatie van beide.



Hoeveelheden zon en wind

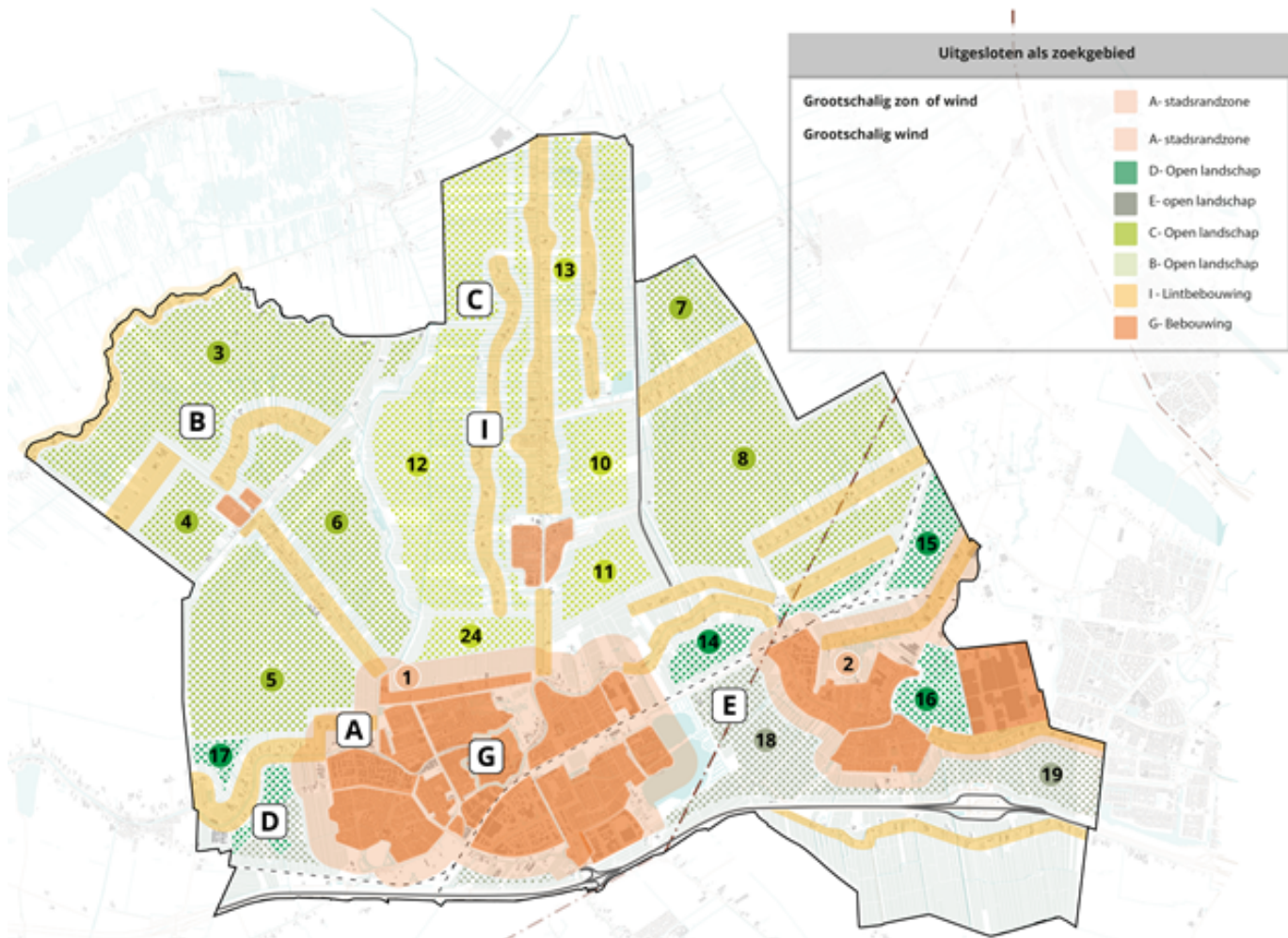
De hoeveelheden kleinschalige en grootschalige elektriciteit vertalen zich in de volgende aantallen per scenario. Waarbij ook binnen het minimum en het maximum scenario de keuze bestaat om te kiezen voor enkel grootschalige windenergie of enkel grootschalige zonne-energie.

De hoeveelheden:	Minimum scenario	Basis scenario		Maximum scenario
Kleinschalige opwek:				
• Zon op dak	14 ha	28 ha	28 ha	28 ha
• Zon bij het erf	25 ha	50 ha	50 ha	50 ha
• Wind bij het erf	25	50	50	50
Grootschalige opwek:	50%-50%	100% zon	50%-50%	100% wind
Oppervlak zon op land:	40 ha	80 ha	40 ha	0 ha
Aantal windturbines:				
groot 5,6 MW, 240 m	2	0	2	4
middelgroot 3,0 MW, 150 m	4	0	4	8

advies van het college

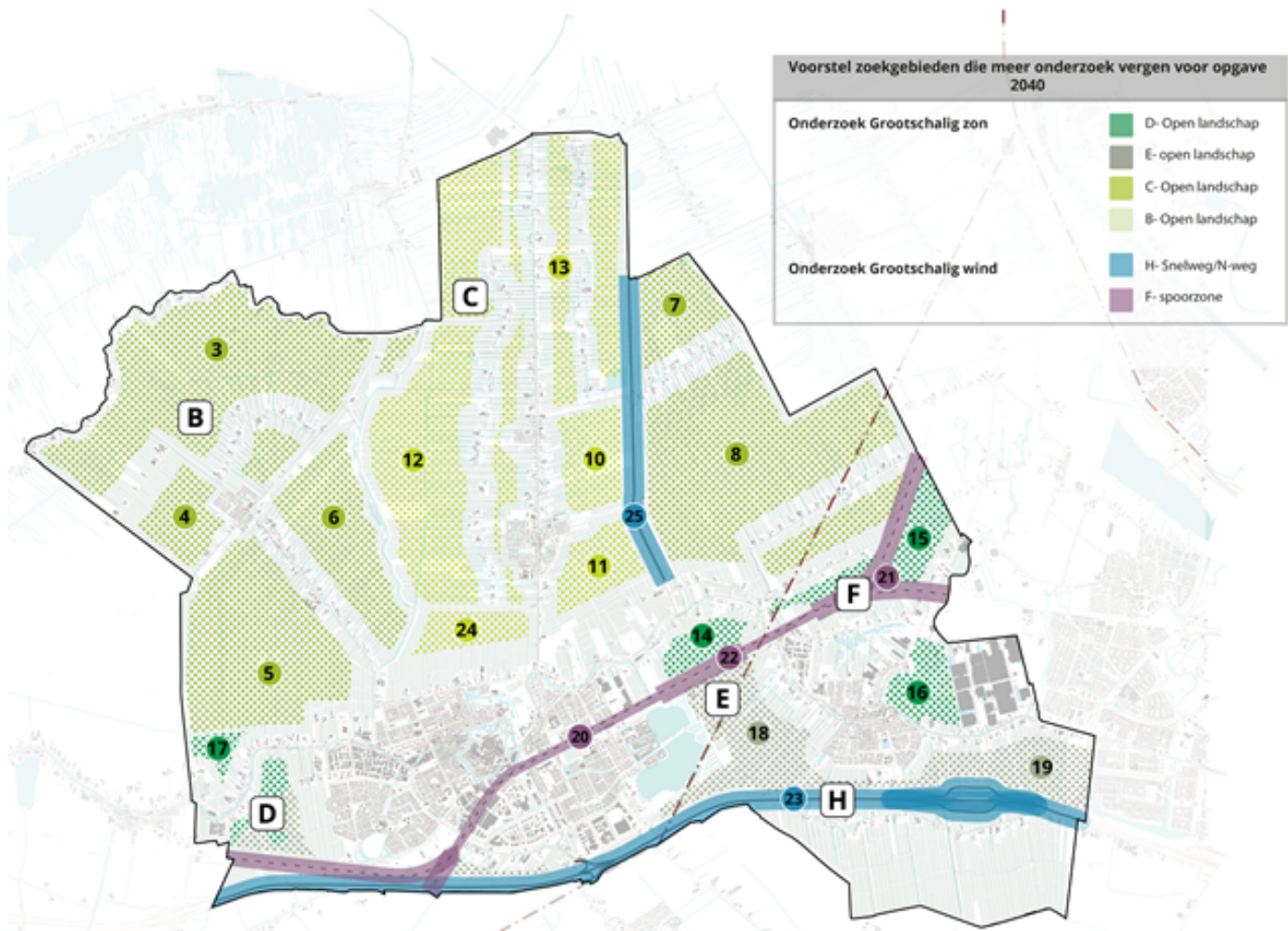
Uitgesloten zones voor grootschalig zon en/of grootschalig wind

Uit het participatieproces en vanuit de gemeentelijke organisatie zijn verschillende vraagstukken naar voren gekomen die pleiten voor een indeling in zoekgebieden voor grootschalige wind en/of zon en een indeling in volgorde van tijd. Op de eerste plaats zijn er gebieden waar uit het participatieproces, de technische analyse en de gemeentelijke organisatie volgt dat er geen ontwikkelingen van grootschalige windenergie of grootschalige zonne-energie gewenst is. Het college adviseert de raad deze gebieden uit te sluiten voor ontwikkelingen. Het betreft de volgende gebieden en technieken:



Zoekgebieden na 2030

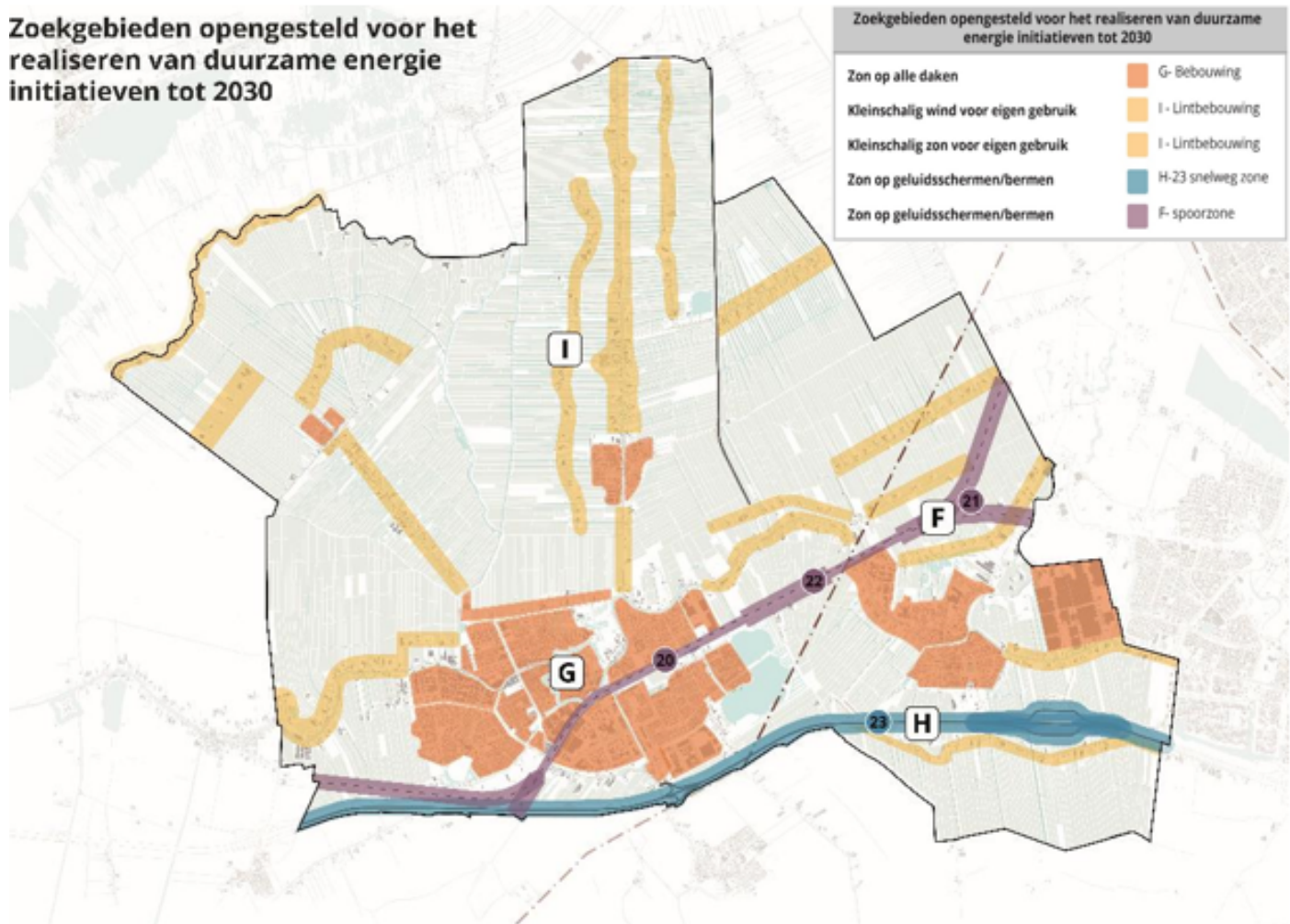
De tweede categorie zoekgebieden zijn zones waar aanvullend onderzoek nodig is om te bezien of deze eventueel in te zetten zijn voor de opgave die na 2030 op gemeente Woerden af komt. Het kan bijvoorbeeld gaan om grootschalige zonnevelden op plaatsen waar sprake is van veel bodemdaling. Het pilotproject Veenweide in Beweging moet meer inzicht geven in de effecten op de beleving van het open landschap en op weidevogels. Op basis van het aanvullend onderzoek en de gebiedsprocessen in deze zones kan een toekomstig college de gemeenteraad voorstellen om een zone om te zetten in een zoekgebied. Zeer waarschijnlijk gaat het daarbij om zoekgebieden die pas nodig zijn voor de opgave die na 2030 mogelijk op Woerden afkomt. Het is ook mogelijk dat een toekomstig college de raad voorstelt om een zone op basis van het aanvullende onderzoek uit te sluiten voor grootschalig zon of wind. Het betreft de volgende zones:



Direct open te stellen zoekgebieden

Er zijn ook zoekgebieden die het college onmiddellijk open wil stellen voor initiatieven. Dit betreft met name zon op dak en kleinschalig opwek in het buitengebied. Daarnaast stelt het college voor om grootschalig en kleinschalig zon op geluidsschermen en in de berm van de A12 (zone H23) en het spoor (zone F) toe te staan. Dit vergt wel aanvullend overleg met buurgemeenten, provincie, het Rijk en ProRail.

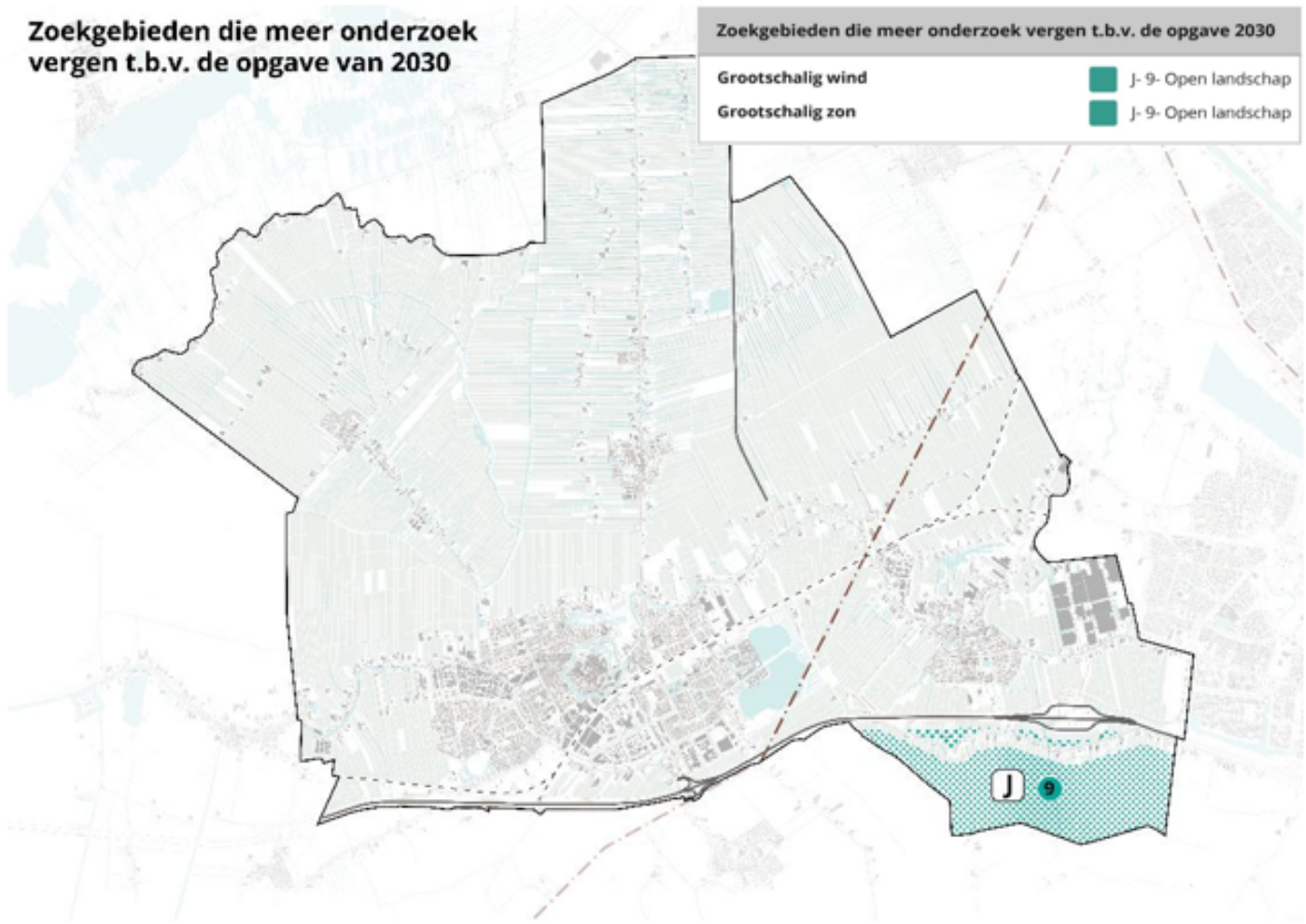
Zoekgebieden opengesteld voor het realiseren van duurzame energie initiatieven tot 2030



Zoekgebieden open te stellen vóór 2030: Polder Reijerscop

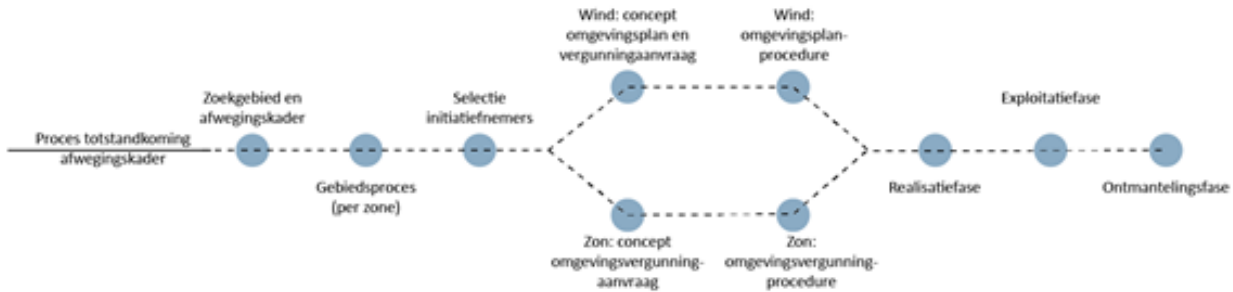
Tot slot zijn er zoekgebieden die ingezet kunnen worden voor de opgave die Woerden heeft tot 2030, maar waar aanvullend onderzoek gewenst of noodzakelijk is. Dit geldt voor polder Reijerscop (zone J). Het college stelt voor om deze polder aan te wijzen als zoekgebied voor grootschalig wind en zon. Dit is beredeneerd vanuit het advies van de Provinciale Adviseurs Ruimtelijke Kwaliteit, vanuit de regionale denklijnen en ontwikkelingen in buurgemeenten (energielandschap Rijnburg-Reijerscop), vanuit de voorgestelde energiemix en vanuit het elektriciteitsnetwerk. In dit zoekgebied is nog meer onderzoek nodig, waarbij omwonenden en ruimtelijke kwaliteit een belangrijke rol spelen.

Zoekgebieden die meer onderzoek vergen t.b.v. de opgave van 2030



Participatie

Het Afwegingskader bevat ook voorwaarden, waaronder een inspanningsplicht voor initiatiefnemers, voor lokale participatie bij de totstandkoming van een initiatief voor grootschalige opwek. De totstandkoming van een initiatief doorloopt een aantal stappen. De bijlage "stappenplan" (D/21/021588) beschrijft de verschillende stappen en welke rol direct omwonenden, inwoners en raad hebben tijdens deze verschillende stappen.

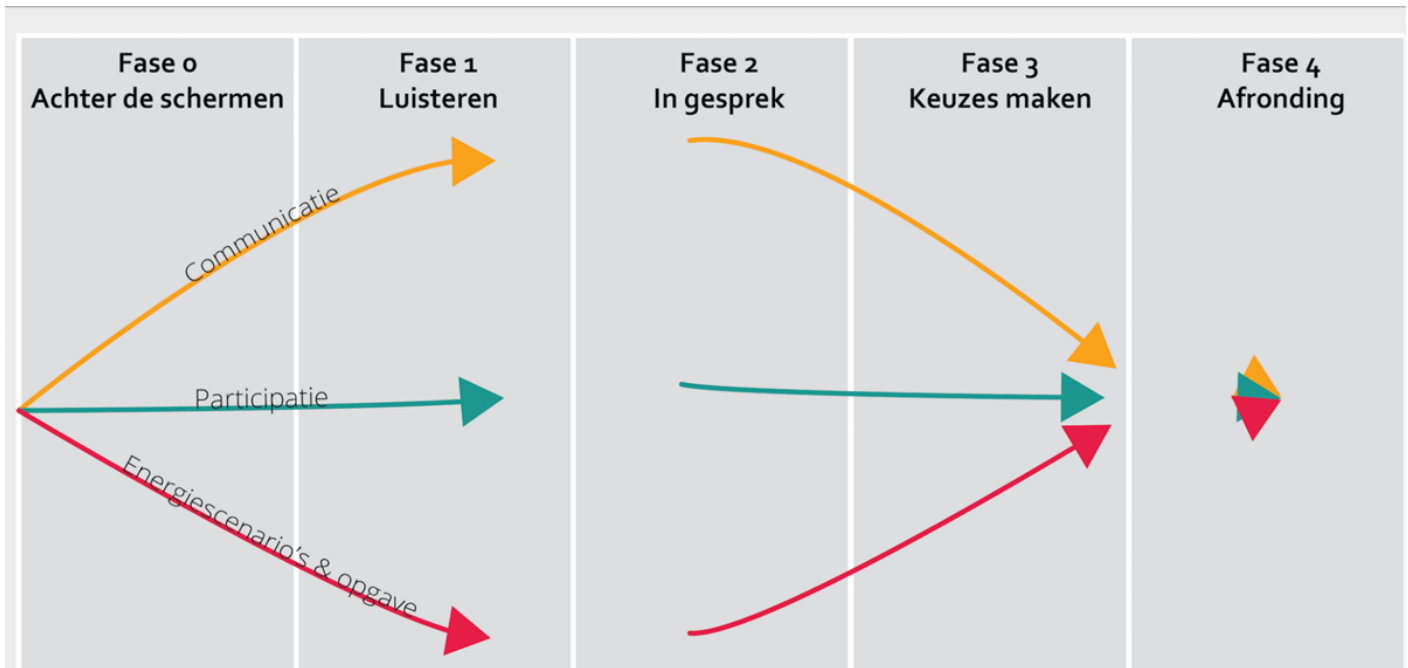


Tot slot bevat het Afwegingskader voorwaarden om lokaal eigendom te borgen en te zorgen dat inwoners ook mee kunnen profiteren van de lusten van grootschalige opwek.

Participatieproces

In november 2019 heeft de raad ingestemd met het voorstel voor een participatieproces dat nodig was voor het ontwikkelen van het Afwegingskader duurzame energie (19r.00892). In dit raadsvoorstel is beschreven op welke wijze de inbreng van de Woerdense samenleving een plaats zou moeten krijgen bij het opstellen van een Afwegingskader duurzame (hernieuwbare) energie. De raad heeft daarbij de ambitie uitgesproken om zo veel mogelijk mensen, en een zo divers mogelijke groep, mee te laten praten en te betrekken. Ook is met dit raadsvoorstel vastgesteld dat het participatieproces zou dienen ter ondersteuning van de besluitvorming van de raad.

In januari 2020 is in samenwerking met bureau EMMA gestart met een uitgebreid en zorgvuldig opgebouwd participatieproces. Doel van dit participatieproces was om te onderzoeken hoe en onder welke voorwaarden de samenleving van Woerden mogelijkheden ziet om grootschalige duurzame energie op te wekken. Dit proces is afgelopen anderhalf jaar in verschillende fases doorlopen. In verband met de coronamaatregelen is het oorspronkelijke voorstel van bureau EMMA (zie 19r.00892) zo goed mogelijk aangepast naar alternatieve, veelal digitale, participatiemomenten. Met dit raadsvoorstel zijn we gekomen bij de afronding van fase 4.



Fase 1: luisteren naar de omgeving - afgerond

In de eerste fase is zo veel mogelijk geluisterd. Hoe kijken mensen naar het grootschalig opwekken van duurzame energie? Wat vinden ze belangrijk? Gesprekken op straat en een online enquête gaven een eerste inzicht in de ideeën en opvattingen die er leven. Daarnaast was er in januari een Energiecafé. Daar werd algemene informatie gegeven over het grootschalig opwekken van duurzame energie en over het traject.

De zaken die het meest werden genoemd in de enquête en de straatgesprekken zijn uitgewerkt tot verhaallijnen. Hierin stond hoe grootschalige duurzame energie een plek zou kunnen krijgen in de gemeente. Dit is besproken tijdens inloopavonden in Kamerik, Woerden en Harmelen, op 3, 4 en 5 februari. Inwoners konden aangeven wat hen wel of niet aansprak, en toelichten waarom.

Fase 2: volop in gesprek - afgerond

In de tweede fase van het participatietraject is gekeken naar de energievoorkeuren van Woerden. Die voorkeuren zijn belangrijk voor uiteindelijke keuzes in het Afwegingskader. Op basis van de opbrengsten van de eerste fase konden inwoners keuzes maken. Hebt u bijvoorbeeld liever windmolens en zonnepanelen verdeeld over het land, of ziet u ze liever bij elkaar? Kiest u voor opwekking ver van de dorpen af, of juist in en om de dorpen heen?

Via interviews, een online enquête en tijdens online avonden is de input over deze energiekeuzes opgehaald. In verband met de coronamaatregelen werd deze fase digitaal gedaan.

Fase 3: keuzes maken - afgerond

Op basis van alle inbreng is er eerst een concept-Afwegingskader gemaakt. In fase 3 werd deze besproken. Tijdens 5 inloopavonden (waarvan 2 digitaal) en 3 dagdelen met straatgesprekken konden inwoners hierop reageren. In verband met zorgen bij inwoners over gezondheid en veiligheid is een voorlopig advies gevraagd aan de Omgevingsdienst Regio Utrecht (ODRU), de GGD regio Utrecht (GGDrU) en de Veiligheidsregio Utrecht (VRU). Aan het einde van deze fase is het concept Afwegingskader bijgewerkt.

Fase 4: bestuurlijke besluitvorming

Ter afsluiting van het participatieproces is het concept-Afwegingskader gedurende een maand (van 22 maart t/m 18 april 2021) opgesteld voor schriftelijke reacties. De gemeente heeft ongeveer 180 reacties ontvangen, onder meer van individuele inwoners, reacties namens een organisatie of namens één of meer actiegroepen. Ongeveer 50 schriftelijke reacties betreffen vragen over een vermeende aanpassing van de afstand tussen windturbines en woningen, waarover de fractie van Inwonersbelangen raadsragen gesteld heeft (raadsinformatiebrief D/21/015998). Door Platform Windturbines Nee is de petitie "Geen windturbines in en rondom Woerden" schriftelijk aangeboden, met op het moment van aanbieden 1.205 ondertekeningen. Platform Windturbines Nee is een organisatie bestaande uit politieke partijen en actiegroepen uit Woerden, Oudewater en Utrecht.

Het concept-Afwegingskader is parallel aan de schriftelijke reactieronde voor advies voorgelegd aan GGDrU, ODRU, VRU en de commissie Ruimtelijke Kwaliteit en Erfgoed. Deze adviezen vindt u in de bijlagen van dit raadsvoorstel. Alle reacties, vragen en adviezen zijn beantwoord in een Nota van Beantwoording (bijlage: D/21/0021586) en verwerkt in het bijgaande Afwegingskader Grootschalige Duurzame Energie. De gemeente heeft ter ondersteuning van de schriftelijke reacties [visualisaties](#) gemaakt die zorgen voor een impressie van de mogelijke visuele impact van

grootschalig wind en zon in polder Reijerscop. In de visualisatie is ook een impressie van het energielandschap Rijnenburg-Reijerscop en van de twee mogelijke windturbines in gemeente Montfoort opgenomen.

Communicatie richting inwoners en raad

De gemeente heeft breed gecommuniceerd over het participatieproces via onder andere de gemeentelijke website, lokale en sociale media, Woerdense Courant, digitale borden in de gemeente, driehoeksborden in de gemeente, filmpje op gemeentelijke website, nieuwsbrief, berichten aan wijk- en dorpsplatforms, flyers en interviews van de wethouder met AD en RPL Woerden. De resultaten van elke fase in het participatieproces is teruggekoppeld aan de gemeenteraad via raadsinformatiebrieven, presentaties aan de raads werkgroep energietransitie/RES en de vijfradenconferentie Lopikerwaard. De resultaten zijn aan inwoners teruggekoppeld via de gemeentelijke website, via nieuwsbrieven, op inloopavonden en via lokale media.

Toetsing uitkomsten per fase bij gemeentelijke en externe experts

Tegelijk met het participatieproces hebben er binnen de gemeente en met externe partijen diverse overleggen en onderzoeken plaatsgevonden over de technische mogelijkheden voor grootschalige duurzame energie. Er heeft overleg en afstemming plaatsgevonden over de ruimtelijke visie met in- en externe landschapsexperts, met landschappelijk betrokken organisaties, met buurgemeenten binnen de Lopikerwaard, met buurgemeenten binnen de Regionale Energie Strategie, met het waterschap, met buurgemeenten in Zuid-Holland en met de Provincie Utrecht. Het concept-Afwegingskader is tevens met netbeheerder Stedin besproken. Tevens is er een voorstel uitgewerkt hoe omwonenden en andere inwoners zeggenschap krijgen bij duurzame energieprojecten en hoe zij kunnen delen in de opbrengsten van duurzame energieprojecten. Dit voorstel is samen met het stappenplan Afwegingskader juridisch getoetst door advocatenkantoor Pels Rijcken. In verband met zorgen bij inwoners over gezondheid en veiligheid is advies gevraagd aan de Omgevingsdienst Regio Utrecht (ODRU), de GGD regio Utrecht (GGDrU) en de Veiligheidsregio Utrecht (VRU).

Toetsing uitkomsten participatieproces

Het college heeft de afgelopen maanden een extern onderzoeksbureau opdracht gegeven om onderzoek te doen naar energietransitie in Woerden. Het college zal de uitkomsten van dit onderzoek voor de politieke avond van 8 juli met de raad delen via een raadsinformatiebrief.

Waarom dit uitgebreide proces?

In het eerder aangehaalde raadsvoorstel Participatieproces (19r.00892) zijn drie ambities verwoord. Allereerst om inbreng te ontvangen van inwoners en belanghebbenden uit gemeente Woerden. Met dit participatieproces heeft het overgrote deel van de Woerdenaren zijn wensen en ideeën over grootschalige duurzame energieopwekking in Woerden kunnen inbrengen en heeft de gemeente de brede kennis die er bestaat in de Woerdense samenleving kunnen benutten. Ten tweede was dit proces bedoeld om het kennisniveau en het begrip over duurzame energieproductie onder de inwoners van Woerden te vergroten, zodat zij inzicht hebben in de redenen waarom de gemeente het afwegingskader ontwikkelt en welke keuzes er binnen deze forse opgave gemaakt moeten worden. En tot slot, maar niet het minst belangrijk, is dit uitgebreide participatieproces bedoeld om de raad te ondersteunen bij een zorgvuldig besluitvormingsproces voor het vaststellen van een afwegingskader voor hernieuwbare energie. Uiteindelijk doel van het participatieproject was dat inwoners en belanghebbenden zich kunnen herkennen in het definitieve Afwegingskader.

Het Afwegingskader Grootschalige Duurzame Energie is een belangrijk document. Enerzijds is het van belang voor de raad om de bijdrage van Woerden aan de Regionale Energie Strategie U16 (RES U16) vast te stellen. Anderzijds is het Afwegingskader belangrijk omdat initiatiefnemers voor energieprojecten (zonneparken en windturbines) zich aan het Afwegingskader zullen moeten houden. Het Afwegingskader wordt verankerd in de Omgevingsvisie en het Omgevingsplan van gemeente Woerden.

Wat willen we bereiken

Het doel van dit raadsvoorstel is vaststellen welke bijdrage gemeente Woerden wil leveren aan de nationale en wereldwijde doelen ten aanzien van de energietransitie in relatie tot de klimaatproblematiek, zoals voor Nederland vastgelegd in de Klimaatwet. De Woerdense bijdrage wordt ingebracht in de Regionale Energie Strategie U16. Tevens beoogt het college met het Afwegingskader kaders vast te stellen voor grootschalige duurzame energie in gemeente Woerden. Dit geeft initiatiefnemers, inwoners en andere belanghebbenden helderheid over de mogelijkheden voor grootschalige duurzame energie in gemeente Woerden.

In het Klimaatakkoord, dat geldt als het eerste klimaatplan zoals bedoeld in de Klimaatwet, is afgesproken dat de bijdrage aan de RES-U16 in 2025 vergund is en voor 2030 gerealiseerd.

Wat gaan we daarvoor doen

Om de door de raad vastgestelde bijdrage aan de RES-U16 te realiseren zal gemeente Woerden een stimuleringsprogramma starten voor kleinschalige opwek, te weten zon op dak, wind bij erf en zon bij erf. De gemeente is al in gesprek met Stedin, Provincie Utrecht en lokale partners voor een pilot zon op dak in lintbebouwing.

Voor grootschalige opwek langs de A12 (zone H23) is reeds contact gelegd met Rijkswaterstaat, gemeente Montfoort en gemeente Utrecht. Samen met hen zal een verkennend onderzoek gestart worden naar de mogelijkheden van zonne-energie langs de A12. Een voorbeeld van de resultaten van zo'n verkennend onderzoek is de Drentse Zonneroute A37. Voor de zones waar aanvullend onderzoek ten behoeve van de opgave 2030 benodigd is, polder Reijerscop in het advies van het college, zal samen met inwoners een gebiedsproces opgestart worden.

Argumenten

1. De opgave voor de gemeente Woerden tot 2030 vast te stellen conform het basisscenario, te weten 95-120 GWh, opgebouwd uit 42 GWh kleinschalige opwek en 70 GWh grootschalige opwek

1.1 Draagvlak voor 50-100% van eigen elektriciteitsgebruik tot 2030.

Tijdens fase 3 van het participatieproces gaf een meerderheid van de aanwezigen de voorkeur aan een bandbreedte tussen de 50 en 100% van het verwachte Woerdens elektriciteitsgebruik in 2030, waarbij veel gehoorde argumenten waren dat gemeente Woerden niet te hard van stapel moet lopen, er draagvlak onder inwoners moet zijn en het haalbaar moet zijn. Met het basisscenario zet het college in op een bandbreedte van 45-55% van het verwachte elektriciteitsgebruik in 2030. Inwoners hadden tijdens fase 3 de mogelijkheid om te kiezen voor een scenario met enkel zon op dak, een minderheid koos hiervoor.

1.2 Kleinschalige opwek heeft grootste maatschappelijke acceptatie

Tijdens het participatieproces is zon op dak veelvuldig als eerste stap genoemd. Het college vindt het daarom van belang om hier fors op in te zetten. Ook kleine windmolens voor eigen gebruik kunnen op grote maatschappelijke acceptatie rekenen, al is een minderheid van de inwoners tegen kleine windmolens. Kleinschalige zonnevelden konden tijdens het participatieproces bij een deel van de inwoners op instemming rekenen onder de voorwaarde dat het beschikbare dakoppervlak onvoldoende is om in het eigen gebruik te voorzien. Bijvoorbeeld als er sprake is van monumentale gebouwen.

1.3 Inzetten op 42 GWh kleinschalige opwek maakt maximaal gebruik van netwerk Stedin

Begin 2021 was er volgens cijfers van de Rijksdienst Voor Ondernemers (RVO) 7,6 GWh aan grootschalig zon op dak gerealiseerd en zit er voor 8-10,1 GWh aan grootschalig zon op dak in de pijplijn. Theoretisch kan er in gemeente Woerden tot 2030 rond de 40 GWh grootschalig zon op dak ingepast worden in het netwerk van Stedin op daken, die op basis van satellietbeelden geschikt lijken. Of dit daadwerkelijk lukt hangt onder andere af van dakconstructie, business case en bereidheid van de dakeigenaar. Het college stelt daarom voor uit te gaan van het realiseren van de helft van deze potentie (20 GWh). Voor de andere helft van de ruimte op het netwerk van Stedin wil het college inzetten op kleinschalige zonnevelden (20 GWh). Hiermee wordt bijna de volledige potentie van het netwerk van Stedin voor kleinschalige projecten tot 2030 benut.

Daarnaast stelt het college voor om in te zetten op 2 GWh aan kleine windmolens (ongeveer 50 stuks). Windenergie vormt een aanvulling op zonne-energie en valt veelal goed in te passen met zonne-energie.

1.4 Infrastructuurzones bieden kansen voor grootschalige opwek

De ontwikkelingen bij de geluidswal nabij Harmelen laten zien dat zon op geluidswallen of geluidsschermen goed mogelijk is. De ontwikkelingen rond de [Drentse zonneroute A37](#) en de [bijbehorende visualisatie](#) laten zien dat het ook in een groene omgeving mogelijk is zonnepanelen in te passen. Het vergt wel samenwerking met o.a. Montfoort, Rijkswaterstaat, Utrecht en de aangrenzende RES-regio Midden Holland om dit op een goede wijze te realiseren.

2. Te besluiten dat de gemeente Woerden samen met de Lopikerwaard-gemeenten (te weten Oudewater, IJsselstein, Lopik en Montfoort) een bijdrage levert van 260 GWh aan het bod van de regionale energiestrategie U16 en bij realisatie van deze bijdrage samenwerkt

2.1. Door samenwerking met de andere Lopikerwaard gemeente staat gemeente Woerden sterker in de regio

Door samen te werken met de buurgemeenten ontstaat meer bestuurlijke slagkracht en samenwerking over de gemeentegrenzen heen. Overigens stemmen we ook met de andere buurgemeenten binnen en buiten de RES-U16 af.

2.2. Tegemoetkomen aan zorgen van inwoners en landschappelijke organisaties

De inwoners die aanwezig waren tijdens de participatieavonden benadrukten het belang van overleg met buurgemeenten

en goede afstemming om tezamen aan de regionale opgave te voldoen. Door samen te werken met de buurgemeenten in de Lopikerwaard zijn betere landschappelijke afwegingen mogelijk (Omgevingsagenda Lopikerwaard). Samenwerking biedt kansen om afspraken te maken over locaties en clustering van zoekgebieden en initiatieven.

2.3 Betere bescherming van het landschap

Woerden is een gemeente met een waardevol landschap. Het landschap van het Groene Hart houdt zich echter niet aan gemeentegrenzen. Omwille van het behoud van de kwaliteit van landschap van het Groene Hart is het van belang ook gemeentegrensoverschrijdende plannen te kunnen maken. Zodat de meest kwetsbare gebieden kunnen worden ontzien en opwek van elektriciteit daar wordt gebundeld waar het landschap dat het best kan verdragen. Samenwerken met de andere Lopikerwaard gemeenten biedt de mogelijkheid om het landschap van de Lopikerwaard beter te behouden en om betere ruimtelijke afwegingen te maken. Het biedt ook kansen om bij de realisatie van duurzame energieprojecten beter aan te sluiten bij het advies "Het Groene Hart doet mee aan de energietransitie" (bijlage D/21/021335) van de Provinciale Adviseurs Ruimtelijke Kwaliteit (PARKs) van Zuid-Holland, Noord-Holland en Utrecht en bij het rapport "Energielandschappen RESU16. Ontwerpend onderzoek naar bouwstenen voor energietransitie in het landschap" (bijlage D/21/021333).

3. Te besluiten dat de gemeente Woerden een verhouding tussen grootschalige opwek nastreeft van 50% windenergie en 50% zonne-energie, wat in het basisscenario neerkomt op 40 ha zonnenvelden en 2 grote windturbines van 240 meter tiphoogte of 4 middelgrote windturbines van 150 meter tiphoogte

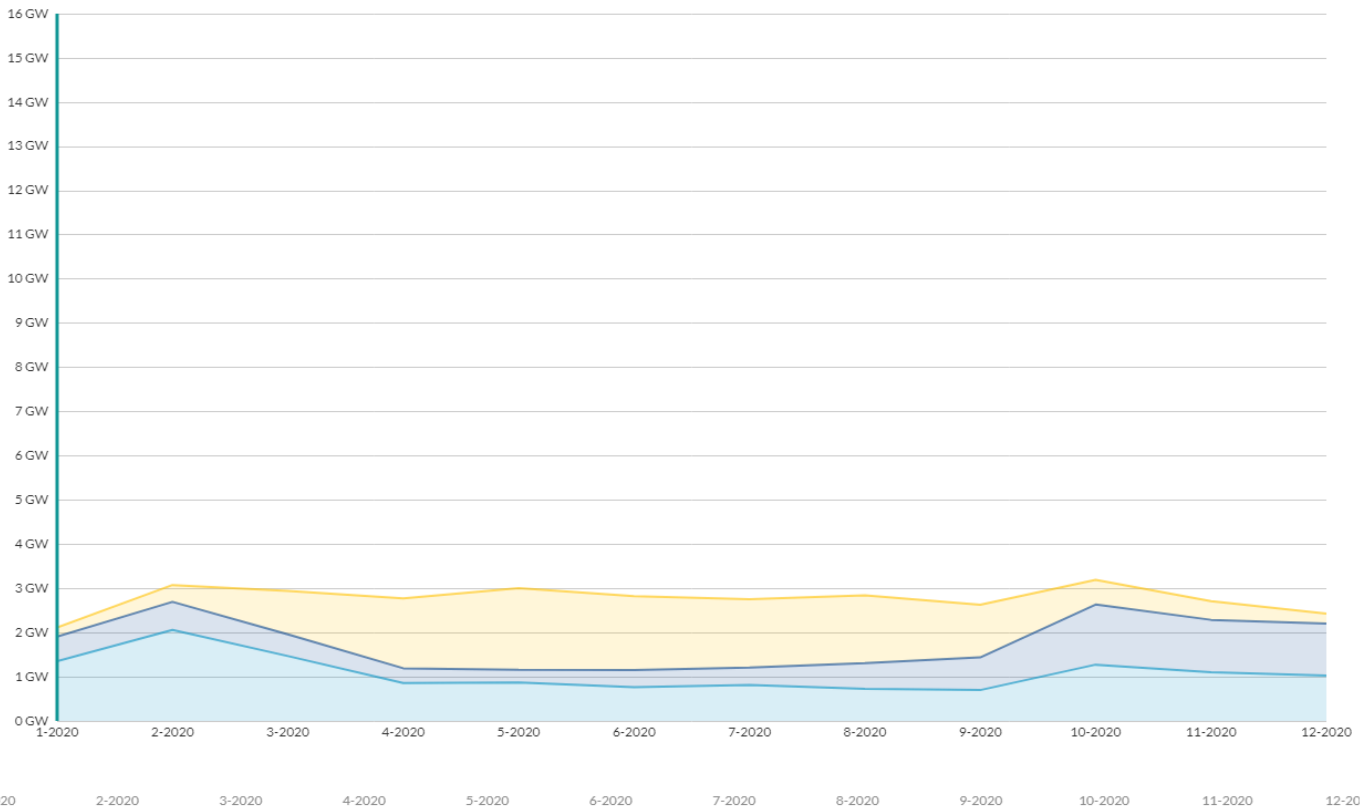
3.1 Een combinatie van zon- en windenergie zorgt voor lagere maatschappelijke kosten.

Windenergie is efficiënter dan zonne-energie. Zo kan 1 MW windvermogen jaarlijks meer dan 2.500 MWh elektriciteit produceren, terwijl dezelfde hoeveelheid zonvermogen nu niet meer dan 1.000 MWh opbrengt. Een windmolenpark benut gemiddeld dertig procent van de netaansluiting en een zonnepark slechts tien procent. Het gevolg is dat de energie infrastructuur niet volledig wordt gebruikt. Door zowel op zonne-energie als windenergie in te zetten wordt de capaciteit van het elektriciteitsnetwerk beter benut. Een betere benutting van de capaciteit van het elektriciteitsnetwerk zorgt ervoor dat de benodigde investeringen in het netwerk en daarmee ook de netwerkkosten lager zijn.

3.2 Een stabiel netwerk heeft wind- en zonne-energie nodig.

Het Planbureau voor de Leefomgeving (PBL) stelt in de "Monitor concept-RES. Een analyse van de concept-Regionale Energie Strategieën" (zie bijlage D/21/0213) dat op nationale schaal een verhouding richting 4:1 tussen wind op land en zonne-energie de beste balans op het netwerk geeft gedurende het jaar. In de "Monitor concept-RES" (bijlage D/21/021735) constateert PBL dat op basis van de huidige biedingen de verhouding tussen de elektriciteitsproductie uit wind op land- en zonne-energie zou dalen van 2:1, gemiddeld over de laatste vier jaar, tot ongeveer 1:1 in 2030. Met de voorgestelde elektriciteitsmix voor grootschalige projecten is de verhouding voor Woerden 1:1. Voor de Lopikerwaard is de verhouding ook 1:1. De netwerkbeheerder heeft aangegeven dat inzet op een verhouding 1:1 voor wind- en zonne-energie tot 2030 haalbaar is in het netwerk. Waarbij de netwerkbeheerder vanuit het netwerk een voorkeur heeft voor een hoger aandeel wind dan zon.

Onderstaande afbeelding laat zien dat de huidige mix van wind- en zonne-energie op nationaal niveau een redelijk stabiele bron van elektriciteit vormt. Dit laat onverlet dat er fluctuaties op uur- of dagbasis kunnen zijn.



Elektriciteitsproductie per maand van zonne-energie (geel), wind op land (lichtblauw) en wind op zee (donkerblauw) in 2020. Bron: Energieopwek.nl

3.3 Alleen kiezen voor zonne-energie maakt de warmtetransitie ingewikkelder.

Veel alternatieven voor aardgas in de gebouwde omgeving vragen een toename aan stroom. Alternatieve warmteoplossingen vragen een toename aan stroom, zowel all-electric oplossingen met warmtepompen als collectieve oplossingen met bijvoorbeeld aquathermie of warmte-koudeopslag. Zonnepanelen leveren in de zomer meer stroom op dan in de winter, terwijl de vraag naar verwarming in de zomer juist laag is en in de winter hoog. De productie van windenergie komt meer overeen met de vraag naar verwarming vanuit de gebouwde omgeving, omdat windenergie in de winter juist meer oplevert dan in de zomer. Zonne-energie kan wel een rol spelen bij de koudevraag, die vooral in de zomer aanwezig is. Voor mobiliteit en industrie geldt dat de energievraag gedurende het jaar relatief stabiel is, zonne-energie is daar geen oplossing voor. Een combinatie van wind- en zonne-energie biedt op jaarbasis meer evenwicht in aanbod van en vraag naar elektriciteit.

3.4 De business case van grotere windturbines is beter

De huidige systematiek van de SDE++, de landelijke subsidieregeling voor onder andere hernieuwbare energie, zet sterk in op kostenverlaging en efficiëntie. Het gevolg is dat windturbines groter worden, zodat ze meer elektriciteit produceren tegen lagere kosten per kilowattuur. Marktpartijen geven aan dat er als gevolg van de dalende subsidiebedragen voor wind op land bijna geen sluitende business case meer te maken is voor middelgrote windturbines van 3 MW.

4. Te besluiten tot indeling van de zoekgebieden in de gemeente Woerden in de volgende vier categorieën:

1. Uitgesloten gebieden;
2. Zoekgebieden die meer onderzoek vergen voor de opgave na 2030;
3. Direct open te stellen voor initiatieven;
4. Zoekgebieden die meer onderzoek vergen voor opgave 2030.

4.1 Indeling in verschillende categorieën biedt gemeente meer stuurmogelijkheden op waar initiatieven tot stand komen.

De gemeente Woerden heeft de afgelopen jaren veel verzoeken van initiatiefnemers uit de gehele gemeente Woerden gekregen. Het college is van mening dat het vanuit landschappelijke en maatschappelijke impact ongewenst is om de gehele gemeente in een keer open te stellen voor grootschalige wind- en/of zonne-energie.

Ad 1. Zones uitgesloten als zoekgebied

Categorie 1 gaat om delen van Woerden waar ontwikkeling van grootschalige duurzame energieprojecten (of vormen daarvan) ongewenst is. Uitsluitingen zouden bijvoorbeeld kunnen gaan om stadsrandzones of om landschappelijk kwetsbare gebieden, zoals gebieden met cultuurhistorische waarde of gebieden in de nabijheid van Natura2000.

Ad 2. Zoekgebieden die meer onderzoek vergen t.b.v. de opgave na 2030, onderzoek wel uitvoeren voor 2030

Categorie 2 kan bijvoorbeeld gaan om zonnevelden op plaatsen waar sprake is van veel bodemdaling. Het pilotproject Veenweide in Beweging moet meer inzicht geven in de effecten op de beleving van het open landschap en op weidevogels.

De gemeenteraad zal in de toekomst voor deze categorie zoekgebieden voorstellen krijgen om een betreffend zoekgebied alsnog uit te sluiten of om deze in te zetten voor de realisatie van de opgave die na 2030 op Woerden afkomt.

Ad 3. Zoekgebieden opengesteld voor duurzame energie initiatieven tot 2030:

In gebieden in categorie 3 kunnen initiatieven starten die voldoen aan de randvoorwaarden van het Afwegingskader Grootschalige Duurzame Energie, zoals grootschalig zon op dak, kleinschalige zonnevelden en windmolens voor eigen gebruik. Vanuit het participatieproces blijkt veel draagvlak te bestaan voor zon op dak op alle bebouwing en langs infrastructuur.

Ad 4. Zoekgebieden die meer onderzoek vergen t.b.v. de opgave 2030:

Categorie 4 betreft gebieden die ingezet kunnen worden voor de opgave die Woerden heeft tot 2030, maar waar aanvullend onderzoek gewenst of noodzakelijk is, zoals onderzoek naar veiligheid, gewenste omvang langs infrastructuur of het verminderen van bestaande geluidsbelasting. Beredeneerd vanuit het netwerk, vanuit de ontwikkelingen in buurgemeenten (energielandschap Rijnenburg-Reijerscop) en vanuit de voorgestelde energiemix, stelt het college voor om de polder Reijerscop aan te wijzen als zoekgebied voor de opgave 2030. Hier is meer onderzoek nodig, waarbij omwonenden en ruimtelijke kwaliteit een belangrijke rol spelen (zie ook bijlage stappenplan afwegingskader D/21/021588).

5. De fasering van zoekgebieden, zoals vastgelegd in hoofdstuk 2.4 van het Afwegingskader, als volgt vast te stellen:

5.1. Zones uitgesloten als zoekgebied

5.1.1 Stadsrandzones uitsluiten voor grootschalig wind- en zonne-energie.

De stadsrandzones bieden een open venster voor inwoners richting het buitengebied. Het college wil daarom in deze zones geen windenergie of zonne-energie toestaan. Hierbij sluit het college aan bij de provinciale omgevingsvisie van provincie Utrecht.

5.1.2 Geen grootschalige windenergie in het open landschap (zone B, C, D en E), de lintbebouwing (zone I) en bebouwing (zone G).

Het college is verder van mening dat grootschalige windenergie in het open landschap het best bestaande grootschalige lijnen in het landschap kan volgen en dat een rijopstelling daarbij de beste ruimtelijke inpassing geeft. Om die reden stelt het college voor om de zones met open landschap aan de noord en westzijde van Woerden uit te sluiten voor grootschalige windenergie. Daarmee blijven er drie mogelijke zoekgebieden voor windenergie over: Reijerscop, A12 Barwoutswaarder en de N212 Ir. Enschedeweg.

5.2 Te onderzoeken zones voor opgave na 2030

5.2.1 Grootschalig zon in open landschap (zone B, C, D en E), grootschalig wind in zone A12-Barwoutswaarder (westzijde zone H23 en westzijde zone F) en grootschalig wind in zone N212 Ir. Enschedeweg (zone H25) vergen meer onderzoek

Het college is van mening dat er aanvullend onderzoek nodig is naar de mogelijkheden voor grootschalig zon in deze delen van gemeente Woerden, omdat het Groene Hart van grote betekenis is voor de identiteit en de vitaliteit van gemeente Woerden. Een besluit over dergelijk aanvullend onderzoek voor de zones na 2030 is aan een volgende raad.

5.3 Direct open te stellen zoekgebieden

5.3.1 Maatschappelijke acceptatie is groot voor kleinschalige opwek

Zon op dak wordt door inwoners veel genoemd als logische eerste stap. Veel inwoners vinden dat dit aangevuld kan worden met kleine windmolens of kleinschalige zonnevelden als dat nodig is om in het eigen gebruik te voorzien.

5.3.2 Maatschappelijke acceptatie is groot voor grootschalig zon langs snelweg (zone H23) en spoorweg (zone F).

Veel inwoners geven aan de voorkeur te hebben voor zon in de berm of op geluidsschermen langs de snelweg en langs het spoor. De maatschappelijke acceptatie voor zon langs de ir. Enschedeweg is beduidend minder, deze wordt beschouwd als onderdeel van het open landschap van het Groene Hart. Wanneer deze zone voor zon wordt opengesteld zal de gemeente samen met buurgemeenten contact leggen met RES-U16, provincie, buurgemeenten en het Rijk om een voorverkenning in gang te zetten. Hierbij zal ook de samenwerking met de aangrenzende RES-regio Midden-Holland gezocht worden, zodat op het traject Gouda-Utrecht een landschappelijk eenduidig beeld ontworpen kan worden.

5.4 zoekgebieden die meer onderzoek nodig hebben ten behoeve van opgave tot 2030

5.4.1 Polder Reijerscop (zone J) aanwijzen als zoekgebied voor 2030 met gebiedsproces en aanvullend onderzoek.

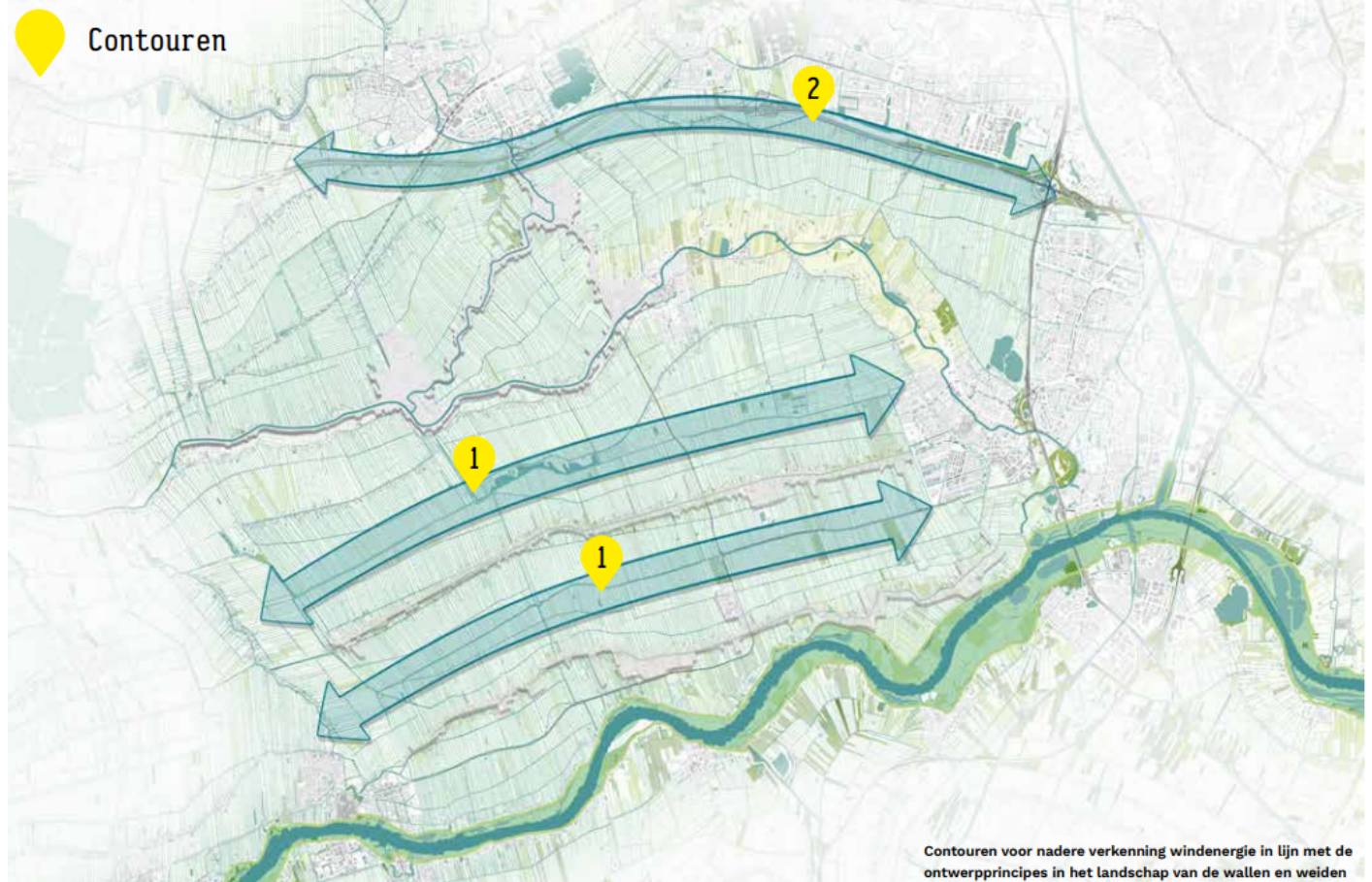
Het college stelt op basis van de inbreng van het participatieproces, de ontwikkelingen in buurgemeente Utrecht (energielandschap Rijnenburg-Reijerscop), het advies van de Provinciale Adviseurs Ruimtelijke Kwaliteit en de

voorgestelde energiemix voor om de polder Reijerscop aan te wijzen als zoekgebied voor de opgave van 2030. Dit zoekgebied biedt de mogelijkheid tot bundeling en plaatst de opgave aan de rand van het Groene Hart, zoals de Provinciaal Adviseurs Ruimtelijke Kwaliteit van de Groene Hart provincies adviseren.

Voordat er in polder Reijerscop initiatieven voor grootschalige zonnevelden of grootschalige windenergie ingediend kunnen worden is echter aanvullend onderzoek nodig, waarbij omwonenden en ruimtelijke kwaliteit een belangrijke rol spelen. Bij het onderzoek naar het effect op de ruimtelijke kwaliteit worden naast inwoners ten minste de commissie Ruimtelijke kwaliteit en Erfgoed, de Provinciaal Adviseur Ruimtelijke Kwaliteit van provincie Utrecht en gemeente Montfoort betrokken.

5.4.2 Het aanwijzen van polder Rijerscop sluit aan bij regionale denklijnen voor windenergie.

In het rapport 'Energielandschappen RESU16' wordt de A12 zone genoemd als een van de denkrichtingen voor windenergie. Dit is een verdere uitwerking van de denkrichtingen uit de ontwerp-RES.



Mogelijke gebieden voor windenergie in Lopikerwaard, bron Energielandschappen RESU16.

6. Te besluiten dat gemeente Woerden de minimale afstand tussen grootschalige windturbines en woningen afleidt van de WHO-richtlijnen voor geluid van windturbines.

6.1 Nationale geluidsnormen zijn te ruim in vergelijking met de WHO-richtlijnen

De landelijke norm voor windturbinegeluid is 47 dB Lden en 41 dB Lnight. Dit zijn gemiddelde waarden. Tijdens het participatieproces hebben inwoners zorgen geuit over de gezondheidseffecten van grootschalige windturbines. Het gaat daarbij met name om hinder van hoorbaar en onhoorbaar (laagfrequent en infrasoone) geluid, trillingen, schittering en slagschaduw. Naar aanleiding van deze zorgen bij inwoners over mogelijke gezondheidseffecten van windturbines heeft het college advies gevraagd aan de GGDrU (bijlage D/21/021318) en de ODRU (bijlage D/21/021219). Beide adviseren ten minste de WHO-richtlijnen voor geluid van windturbines te hanteren. De WHO-richtlijnen adviseren 45 dB Lden, maar kennen geen specifieke nachtnorm.

Aan de hand van deze adviezen stelt het college voor om hieraan de afstand van 500 meter tot losse woningen te koppelen. Dit is geen norm maar een indicatieve afstand om een maximale geluidsbelasting te bewerkstelligen. Voor geclusterde woningen (zoals lintbebouwing en woonwijken) stelt het college voor op een bandbreedte te hanteren van 500 tot 800 meter. Tijdens het gebiedsproces kunnen inwoners en initiatiefnemers afspraken maken over plaatsing van windturbines binnen deze bandbreedte.

6.2 WHO-richtlijnen bieden betere bescherming tegen mogelijke gezondheidseffecten van windturbinegeluid

In het advies op het concept-Afwegingskader adviseert de GGDrU om in relatie tot windturbines de geluidsoverlast voor omwonenden zoveel mogelijk te beperken door de WHO richtlijn (45 dB Ldem) na te streven en voornamelijk voor woonkernen een nog lager geluidsniveau te ambiëren. Mede door het specifieke karakter van windturbinegeluid (amplitude modulatie) wordt bij een deel van de bevolking (rond de 10%) ernstige geluidshinder verwacht, zelfs wanneer de strengere WHO richtlijn wordt gevolgd. Dit advies is strenger dan de huidige wet- en regelgeving ten aanzien van windturbines voorschrijft (Lden 47 dB en Lnight 41 dB), maar vormt een betere bescherming tegen mogelijke gezondheidseffecten van windturbinegeluid. Uit onderzoeken blijkt volgens de GGDrU dat geluid van windturbines als hinderlijker wordt ervaren dan weg- of rail geluid (Janssen et al, 2011, Klaeboe 2016). Hoewel er volgens de GGDrU voor geluid van weg- en railverkeer ook een verband met andere gezondheidseffecten (slaapverstoring, effecten op het cardiovasculaire en metabole systeem, leerprestaties, mentale gezondheid etc.) is gevonden, kwamen deze verbanden niet duidelijk uit de RIVM review naar windturbines. Ook de resultaten van studies naar de relatie tussen Lnight en ernstige slaapverstoring waren niet éénduidig en voor Lnight heeft de WHO geen advieswaarde kunnen afleiden. Het RIVM concludeerde in een recente review (RIVM 2020-0214) dat laag frequent geluid niet tot extra hinder leidt ten opzichte van het niet laag frequente geluid. Voor andere gezondheidseffecten bleek volgens het advies van GGDrU geen eenduidig wetenschappelijke bewijs.

6.3 Advies GGDrU en ODRU geeft geen aanleiding om tiphoogte mee te nemen bij bepalen afstand tussen woningen en windturbines.

Het advies van GGDrU en ODRU is wel reden om een afstand van 800 meter te hanteren voor geclusterde woningen (woonwijken, buurtschappen en lintbebouwing met woningen op korte afstand van elkaar). De reden is dat volgens ODRU bij een afstand van 500 meter moet worden uitgegaan van ca. 5% ernstig gehinderden. Bij een afstand van 800 meter daalt het aantal ernstig gehinderden naar ca 2,5%, dat is dus een halvering ten opzichte van een afstand van 500 meter. Door vooral nabij woonkernen aan de veilige kant te gaan zitten kan het aantal mensen met hinder worden beperkt. Tegelijkertijd geeft de GGDrU aan dat de mate van ervaren hinder van windturbines afhangt van de mate van acceptatie. Daarom wil het college de mogelijkheid open houden dat in gebiedsprocessen afspraken worden gemaakt tussen initiatiefnemers en direct omwonenden om windturbines tussen 500 en 800 meter van geclusterde woningen te plaatsen. Het is aan initiatiefnemers en direct omwonenden om de gemeente te overtuigen dat er sprake is van acceptatie. Dit wordt geborgd in het stappenplan Afwegingskader (bijlage D/21/021588).

7. De uitgangspunten voor participatie, waaronder het vroegtijdig betrekken van omwonenden en het streven naar ten minste 50% lokaal eigendom, zoals vastgelegd in hoofdstuk 3 van het Afwegingskader vast te stellen.

7.1 Procesparticipatie belangrijk voor maatschappelijke acceptatie

Het college hecht er waarde aan dat direct omwonenden en andere belanghebbenden ook tijdens het gebiedsproces en bij concrete initiatieven betrokken worden. Daarom zijn er voorwaarden aan procesparticipatie opgenomen in het Afwegingskader en in het stappenplan. Procesparticipatie is een inspanningsverplichting, het college heeft de mogelijkheid ingebouwd om een initiatiefnemer opdracht te geven om aanvullende inspanningen te doen voor participatie met direct omwonenden en andere belanghebbenden. Een gebrek aan procesparticipatie is op zich geen juridische grondslag voor het weigeren van een vergunning. Door hier wel voorwaarden voor op te nemen in het Afwegingskader en schaarste te creëren (maximale hoeveelheid grootschalige opwek tot 2030) kan de gemeente initiatiefnemers die te weinig inspanningen hebben verricht lager waarderen in de maatschappelijke tender. Hierdoor maken dergelijke initiatieven minder kans op een schaarse vergunning. Een tender maakt het mogelijk om een overeenkomst af te sluiten, waaraan de gegunde partij gebonden is.

7.2 Streven naar 50% lokaal eigendom door te eisen dat een initiatief bestaat uit een samenwerking tussen professionele marktpartijen en (organisaties van) inwoners, zoals coöperaties.

Om tijdig projecten van de grond te krijgen is er naast betrokkenheid van inwoners en lokale belanghebbenden ook inzet nodig van professionele marktpartijen. Bijvoorbeeld om goed onderzoek naar effecten op gezondheid en natuur uit te voeren. Gemeente Woerden ziet daarom voordeel in een samenwerking tussen professionele marktpartijen en (organisaties van) inwoners, zoals coöperaties. Een initiatief bestaat uit een consortium met daarin ten minste:

- Grondeigenaren die bereid zijn de grondposities beschikbaar te stellen die nodig zijn voor het betreffende initiatief;
- Eén of meer ontwikkelaars voor wind- en/of zonne-energie;
- Eén of meer coöperaties of verenigingen (in oprichting) die in staat zijn om lokaal eigendom én zeggenschap over de energieproductie door met name inwoners van Woerden te realiseren.

Een dergelijke samenwerking zorgt enerzijds voor de inzet van ervaring met de ontwikkeling van duurzame energieprojecten. Anderzijds moet de samenwerking ertoe leiden dat inwoners en lokale bedrijven medezeggenschap hebben over het ontwerp van het wind- of zonnepark, over het te doorlopen proces met de omgeving en over de geldstromen. Uiteraard moet daarbij ruimte zijn voor maatwerk en moet in overleg met de omgeving een vorm van financiële participatie worden toegepast, die passend is bij de situatie en tegemoetkomt aan de wensen van gemeente en de omgeving.

8. Het Afwegingskader grootschalige duurzame energie, inclusief bijlagen, vast te stellen als nota ex. Afd. 4:3 Awb.

8.1 Het Afwegingskader maakt kleinschalige opwek voor eigen verbruik mogelijk in het buitengebied

Met het Afwegingskader worden de mogelijkheden voor agrariërs om hun eigen elektriciteit op te wekken vergroot ten opzichte van het huidige beleid. Daarmee komt het college tegemoet aan de wens van LTO en houdt ze de belangen van ruimtelijke kwaliteit in het oog. Door deze verruiming verwacht het college maximaal gebruik te kunnen maken van de capaciteit van Stedin voor kleinschalige opwek.

8.2. Het Afwegingskader biedt duidelijkheid aan inwoners, direct omwonenden, initiatiefnemers en de gemeente.

Met het Afwegingskader legt de gemeente Woerden eisen en wensen op aan initiatiefnemers van kleinschalige en grootschalige opwek. Ook maakt de gemeente duidelijk in welke zoekgebieden grootschalige initiatieven mogelijk zijn.

8.3 Het Afwegingskader beperkt de mogelijkheden voor grootschalige windenergie in gemeente Woerden.

Het Afwegingskader sluit het grootste deel van de gemeente uit voor grootschalige windenergie. Slechts één zoekgebied komt naar mening van het college in aanmerking tot 2030. Dit is een forse inperking ten opzichte van de provinciale en regionale denklijnen.

8.4 Het Afwegingskader beperkt de mogelijkheden voor grootschalige zonne-energie in gemeente Woerden.

Het Afwegingskader sluit tot 2030 het grootste deel van de gemeente uit voor zonne-energie. De infrastructurele zones die het college aanwijst komen naar voren uit het participatieproces. Met het aanwijzen van de polder Rijerscop als zoekgebied sluit de gemeente aan op de ontwikkelingen bij buurgemeente Utrecht.

8.5 Het afwegingskader is een bouwsteen voor Omgevingsvisie en Omgevingsplan

Het Afwegingskader staat niet op zichzelf maar is een bouwsteen voor de Omgevingsvisie en het Omgevingsplan. Met de verankering van het Afwegingskader in het Omgevingsplan is er een direct juridische binding. Daarmee wordt duidelijkheid geschapen voor initiatiefnemer en de omgeving.

8.6 Door het Afwegingskader vast te stellen als nota ex. Afd. 4:3 Awb kan het fungeren als beleid om initiatieven te toetsen.

In de bijlage stappenplan is in stap 3 vastgelegd dat de gemeente de verschillende initiatieven toets om te bepalen of ze voldoen aan de eisen uit het Afwegingskader. Belangrijker nog is dat in deze stap beoordeeld wordt welke initiatieven het best voldoen aan de criteria van het Afwegingskader. Om te zorgen dat zowel ruimtelijke als niet-ruimtelijke aspecten gescoord kunnen worden is het van belang om het Afwegingskader vast te stellen als nota, zoals bedoeld in afdeling 4:3 van de Algemene wet bestuursrecht.

9. Te besluiten dat gemeente Woerden de zoekgebieden tot 2030 (categorie 3 en 4 van besluitpunt 5) inbrengt bij de Regionale Energie Strategie U16 ten behoeve van RES 1.0.

9.1 Bijdragen aan de regionale energiestrategie van de U16

Door de zoekgebieden tot 2030 in te brengen in de regionale energiestrategie U16 maakt gemeente Woerden duidelijk in welke gebieden gemeente Woerden ruimte ziet voor de opgave tot 2030.

9.2. Toegang tot het rijk voor voorverkenning naar zon in de de A12 zone

Het rijk heeft opname in de regionale energiestrategie als een van de voorwaarden verbonden aan het opstarten van een voorverkenning met de gemeenten langs een snelweg. Door grootschalig zon in de A12 zone van Woerden in te brengen maakt gemeente Woerden duidelijk dat er bestuurlijk draagvlak bestaat om een voorverkenning te starten.

10. Te besluiten om de bevoegdheid van het stappenplan aan het college te delegeren, tenzij wijzigingen effect hebben op de in het stappenplan beschreven rollen en bevoegdheden van de raad.

10.1 Aanpassingen stappenplan zijn veelal uitvoerend van aard

Het stappenplan beschrijft het proces van Afwegingskader tot opruimen van een initiatief aan het einde van de vergunde termijn. Het streven naar 50% lokaal eigenaarschap en de werkwijze van de maatschappelijke tender zijn nog volop in ontwikkeling. Gemeente Woerden verwacht daarom dat er de komende jaren nieuwe inzichten vanuit andere gemeenten of vanuit jurisprudentie beschikbaar komen, waarmee het stappenplan verbeterd kan worden. Zo heeft de Provincie Zuid-Holland eind april een handreiking financiële participatie bij lokale energieprojecten gepubliceerd. Het college wil de mogelijkheid hebben om lessen en inzichten van andere gemeenten te verwerken in het stappenplan. Zodra dit een inhoudelijke aanpassing aan het Afwegingskader of aan de in het stappenplan vastgelegde bevoegdheden van de raad vergt, wordt dit voorgelegd aan de raad.

Kanttekeningen, risico's en alternatieven

1. De opgave voor gemeente Woerden tot 2030 vast te stellen conform het basisscenario, te weten 95-120 GWh, opgebouwd uit 42 GWh kleinschalige opwek en 70 GWh grootschalige opwek;

1.1. Een lagere bijdrage van 80-95 GWh betekent inzetten op het duurzaam opwekken van 38-45% van het verwachte elektriciteitsverbruik in 2030.

Het minimum scenario ligt onder de bandbreedte van wat de meerderheid van de inwoners als acceptabele bijdrage aan de regionale energiestrategie hebben benoemd tijdens fase 3 van het participatieproces.

1.2 Een keuze voor het maximum scenario betekent inzetten op het duurzaam opwekken van 57-76% van het verwachte elektriciteitsgebruik in 2030.

Het maximum scenario valt binnen de bandbreedte van wat inwoners als acceptabele bijdrage aan de regionale energiestrategie hebben benoemd tijdens fase 3 van het participatieproces. Het vergt wel een groter aantal windturbines en/of hectare zonnevelden. Een aanzienlijke minderheid van inwoners is in meer of mindere mate tegen een te grote inzet op deze technieken, al was er tijdens het participatieproces ook een aanzienlijke minderheid voor windturbines en zonnevelden.

2. Te besluiten dat de gemeente Woerden samen met de Lopikerwaard-gemeenten (te weten Oudewater, IJsselstein, Lopik en Montfoort) een bijdrage levert van 260 GWh aan het bod van de regionale energiestrategie U16 en bij realisatie van deze bijdrage samenwerkt

2.1. Samenwerking kan betekenen dat binnen de in besluitpunt 1 voorgestelde bandbreedte een groter of kleiner deel van de bijdrage van Lopikerwaard binnen gemeente Woerden terecht komt.

De gemeenten in de Lopikerwaard hebben veelal weinig capaciteit op het netwerk of zijn ver gelegen van 'stopcontacten' voor grootschalig wind en zon. Uit de voorlopige netwerkanalyse van Stedin komen knelpunten naar voren. De colleges van Lopikerwaard gaan er van uit dat deze knelpunten oplosbaar zijn en dat ieder zijn eigen deel in de gezamenlijke bijdrage kan realiseren. Het is echter mogelijk dat een van de vijf gemeenten zijn opgave niet geheel haalt door bijvoorbeeld knelpunten in het netwerk of planuitval. Door de gezamenlijke bijdrage van Lopikerwaard spreken de gemeenten richting de regio uit dat ze deze planuitval in eerste instantie onderling zullen opvangen. De verwachting is dat dit bij elk van de drie voorgestelde scenario's binnen de bandbreedte kan worden opgevangen.

3. Te besluiten dat de gemeente Woerden een verhouding tussen grootschalige opwek nastreeft van 50% windenergie en 50% zonne-energie, wat in het basisscenario neerkomt op 40 ha zonnevelden en 2 grote windturbines van 240 meter tiphoopte of 4 middelgrote windturbines van 150 meter tiphoopte

3.1 Enkel inzetten op grootschalig zon vergt een grotere inzet van schaarse grond.

De opgave voor grootschalige opwek kan in 2030 gerealiseerd worden met enkel grootschalige zonnevelden. Dit vergt dat 40 hectare agrarische grond extra omgezet wordt in zonneveld. De verwachting is dat er voldoende belangstelling van agrariërs is in de gemeente Woerden om 80 hectare zonneveld te realiseren, tegelijkertijd is dubbel landgebruik voor zonnevelden lastiger te realiseren en gaat dit ten koste van waardevolle landbouwgrond voor de agrarische sector.

3.2. Enkel inzetten op grootschalig zon levert hogere netwerkcosten op.

Een zonnepark benut op jaarbasis slechts tien procent van de netwerkcapaciteit. Het gevolg is dat de energie infrastructuur niet volledig wordt gebruikt, wat de kosten van het netwerk per kilowattuur hoger maakt.

3.3. Enkel inzetten op grootschalig zon zorgt voor meer onevenwichtigheid in het stroomaanbod door het jaar heen.

Zonne-energie kent een grote piek in elektriciteitsproductie in de zomer en midden op de dag. Door in te zetten op enkel zonnevelden ontstaan hogere netwerkcosten om deze pieken aan te kunnen en een grotere behoefte aan andere technieken om in de wintermaanden voldoende elektriciteit te hebben.

4. Te besluiten tot indeling van de zoekgebieden in de gemeente Woerden in de volgende vier categorieën:

1. Uitgesloten gebieden.
2. Zones die meer onderzoek vergen voor de opgave na 2030;
3. Direct open te stellen zoekgebieden voor initiatieven;
4. Zoekgebieden die meer onderzoek vergen voor opgave 2030;

4.1 Enkel opengestelde en uitgesloten gebieden leidt tot aantasting van landschappelijke kwaliteit

De gemeente heeft de afgelopen jaren vele verzoeken gehad om mee te werken aan initiatieven voor grootschalige duurzame energie. Zowel voor windenergie als voor zonne-energie. Wanneer een groter deel van de gemeente voor initiatieven wordt opengesteld is de kans groter dat initiatieven op locaties binnen zoekgebieden komen waar dit minder wenselijk is. Het bemoeilijkt naar mening van het college de systematiek van maatschappelijke tenders, waarbij schaarste

wordt gecreëerd binnen een zoekgebied om op die wijze de beste initiatieven te kunnen selecteren.

5. De fasering van zoekgebieden vast te stellen zoals vastgelegd in hoofdstuk 2.4 van het Afwegingskader, als volgt vast te stellen:

1. Uitgesloten gebieden:
 1. Zon: kernranden en weidevogelkerngebieden;
 2. Wind: kernranden, weidevogelkerngebieden en overig open landschap.
2. Gebieden voor opgave die mogelijk volgt in de periode na 2030:
 1. Zon: A12 Barwoutswaarder, N212 Ir. Enschedeweg, overig open landschap.
 2. Wind: A12 Barwoutswaarder, N212 Ir. Enschedeweg
3. Direct starten:
 1. Zon: zon op dak in gebouwd gebied (zone G) en lintbebouwing (J), kleinschalige zonnenvelden en kleine windmolens in lintbebouwing (zone J), grootschalig zon langs snelweg (zone H23) en spoorweg (zone F).
 2. Wind: kleine windmolens bij boerenerven en bedrijventerreinen.
4. Starten van gebiedsproces voor grootschalig zon en grootschalig wind in A12 Reijerscop (gebied J).

5.1 Veranderen volgorde van zoekgebieden voor grootschalig wind en zon tast het Groene Hart meer aan dan het advies van het college

De westelijke kant van de A12 is onderdeel van het Venster Bodegraven-Woerden. Dit is een hooggewaardeerd onderdeel van het Groene Hart. Het gaat hier om een van de laatste open doorzichten van een redelijk formaat tussen het noordelijk en zuidelijk deel van het Groene Hart en heeft zowel ruimtelijk als ecologische een belangrijke corridor functie. Daarnaast is de Oude Rijnzone een belangrijke identiteitsdrager van het Groene Hart. Het plaatsen van windturbines is strijdig met deze kwaliteit en doet afbreuk aan de kernkwaliteiten van het landschap: openheid en rust & stilte. Het open houden van deze zone is jarenlang beleid geweest vanuit het project "Venster Bodegraven-Woerden" (voormalig icoonproject van het Groene Hart). Het gebied ligt vanwege de A12 en het spoor erg in het zicht. De N212 Ir. Enschedeweg ligt midden in het open landschap ten noordoosten van de kern Kamerik. Dit gebied heeft een hoge cultuurhistorische waarde.

5.2 Volgorde voor zones waar zon mogelijk is na 2030 is voornamelijk gebaseerd op participatieproces

De volgorde voor zones waar grootschalige zon na 2030 kan is momenteel vooral gebaseerd op de inbreng uit het participatieproces. De inbreng van landschappelijke experts is hier niet in meegewogen.

6. Te besluiten dat gemeente Woerden de minimale afstand tussen grootschalige windturbines en woningen afleidt van de WHO-richtlijnen voor geluid van windturbines.

6.1 De WHO-richtlijnen beperken de mogelijkheden voor grootschalige windenergie in gemeente Woerden

Door de striktere WHO-richtlijnen voor geluid van windturbines te hanteren om de minimale afstand tussen windturbines en woningen te bepalen wordt de ruimte voor windturbines in gemeente Woerden stevig ingeperkt. Mogelijke locaties voor rijpstelling van windturbines tussen Woerden en Harmelen, en Harmelen en Veldhuizen vervallen hierdoor. Ook de mogelijkheden voor wind langs de A12 ten zuiden van de kern van Woerden worden sterk beperkt.

7. De uitgangspunten vast te stellen voor participatie, waaronder het vroegtijdig betrekken van omwonenden en het streven naar ten minste 50% lokaal eigendom, zoals vastgelegd in hoofdstuk 3 van het Afwegingskader

7.1 Het vastleggen van uitgangspunten voor participatie beperkt de commerciële mogelijkheden voor grondeigenaren.

Voor grondeigenaren, veelal agrariërs of projectontwikkelaars, is het wettelijk dat de opbrengsten van het land gedeeld moeten worden met inwoners en omwonenden. De voorgestelde aanpak in het Afwegingskader wijkt af van de gebruikelijke werkwijze bij het ontplooiën van bedrijfsmatige activiteiten op eigen grond. Het is mogelijk dat dit de bereidheid van grondeigenaren om mee te werken aan initiatieven voor grootschalige opwek negatief beïnvloed.

8. Het Afwegingskader grootschalige duurzame energie, inclusief bijlagen, vast te stellen.

8.1 Het Afwegingskader staat grootschalig zon en wind in Woerden toe, terwijl veel uitwerking van de voorwaarden nog in het gebiedsproces moet plaatsvinden.

Het Afwegingskader bevat kaders voor ruimtelijke kwaliteit, samenhang met andere thema's die kunnen spelen en participatie. De precieze invulling daarvan vindt plaats in het gebiedsproces.

9. Te besluiten dat de gemeente Woerden de zoekgebieden tot 2030 (categorie 3 en 4 van besluitpunt 5) inbrengt bij de Regionale Energie Strategie U16 ten behoeve van RES 1.0.

9.1 De klimaatopgave eindigt niet in 2030 en er is gevraagd om een doorkijk in RES 1.0 op te nemen voor de periode na 2030.

Het Klimaatakkoord loopt tot 2030 en zet in op 49% CO2 reductie. In de klimaatwet is een doel van 95% CO2-reductie

opgenomen voor 2050. De opgave eindigt daardoor niet in 2030. Door ook de mogelijke zoekgebieden na 2030 op te nemen wordt zichtbaar gemaakt aan de regio en het rijk welke zoekgebieden in beeld zijn voor de periode na 2030.

Financiële gevolgen van het voorgestelde besluit

De kosten die voortkomen uit het voorgestelde besluit vormen onderdeel van de kosten voor energietransitie.

Communicatie

Het college informeert inwoners via de Woerdense Courant, via de gemeentelijke website en via de nieuwsbrief Energie Update over het raadsvoorstel concept-Afwegingskader.

Een publieksvriendelijke versie van het Afwegingskader wordt via de gemeentelijke website ontsloten.

Vervolgproces

- Het Afwegingskader wordt na vaststelling door de raad ingebracht als bouwsteen voor de Omgevingsvisie en het Omgevingsplan.
- Na vaststelling wordt een gebiedsproces opgestart in zoekgebieden die de raad heeft aangewezen voor de opgave van 2030 en waar aanvullend onderzoek nodig is. Onderdeel hiervan is ontwerpend onderzoek samen met inwoners naar de mogelijke inpassing van duurzame energie in dit zoekgebied. In het advies van het college betreft dit polder Reijerscop.
- Voor zoekgebieden die onmiddellijk worden opengesteld voor grootschalige opwek zal het college na vaststelling besluiten op welke wijze hier een maatschappelijke tender voor wordt opgezet. Voor de A12 (zone H23) zal het college hiertoe samen met de buurgemeenten langs de A12 uit de RES-U16 een verzoek bij het Rijk doen om een gezamenlijke voorverkenning uit te voeren naar de mogelijkheden van grootschalig zon in deze zone.
- Na vaststelling van het Afwegingskader door de raad worden de bijdrage van gemeente Woerden aan het bod van de RES-U16 en de zoekgebieden tot 2030 ingebracht bij de RES-U16 ten behoeve van RES 1.0.
- Na vaststelling van het Afwegingskader stelt het college het raadsvoorstel RES 1.0 op, zodat uw raad na het zomerreces over dit raadsvoorstel kan besluiten.

Bevoegdheid raad

Artikel 147, tweede lid en Artikel 108 van de Gemeentewet.

Bijlagen

1. Afwegingskader grootschalige duurzame energie (D/21/021324)
2. Bijlagenrapport afwegingskader grootschalige duurzame energie (D/21/021587)
3. Bijlage stappenplan afwegingskader grootschalige duurzame energie (D/21/021588)
4. Nota van antwoord schriftelijke reacties ((D/21/021586)
5. Advies GGD regio Utrecht (D/21/021318)
6. Advies Omgevingsdienst regio Utrecht (ODRU) (D/21/021319)
7. Advies Veiligheidsregio Utrecht (D/21/021322)
8. Advies commissie Ruimtelijke kwaliteit en erfgoed (D/21/021590) met aanvullende punten (D/21/021323)
9. Rapport Energielandschappen RES-U16 (D/21/21333)
10. Advies Groene Hart en energietransitie, Provinciale Adviseurs Ruimtelijke Kwaliteit (D/21/21335)
11. Tijdslijn en toelichting energietransitie (D/21/021770)
12. Monitor concept-RES, PBL (D/21/021735)
13. Raadsbesluit Afwegingskader grootschalige duurzame energie (D/21/022924)

