

Lugt, Arjen van der

Van: PCL <PCL@provincie-utrecht.nl>
Verzonden: vrijdag 5 februari 2021 13:35
Aan: PCL
Onderwerp: PCL advies 'Recreatie in Combinatie'
Bijlagen: PCL advies Recreatie in Combinatie 20 januari 2021 DEF.pdf

Categorieën: Ingekomen stuk

PROVINCIALE COMMISSIE ONAFHANKELIJKE ADVIESCOMMISSIE V

Geachte griffie,

Hierbij ontvangt u het advies "Recreatie in Combinatie" van de Provinciale Commissie Leefomgeving (PCL) Utrecht. Dit advies hebben wij recentelijk uitgebracht aan GS en PS van de provincie Utrecht. Het advies gaat in op de mogelijkheden om recreatie te combineren met andere grote opgaven, zoals natuur, energietransitie, binnenstedelijk bouwen en cultuurhistorie. Om input op te halen voor dit advies hebben wij vier expertmeetings georganiseerd over de verbindingen tussen recreatie en andere grote opgaven. De resultaten van de expertmeetings zijn in het advies opgenomen.

Met vriendelijke groeten,

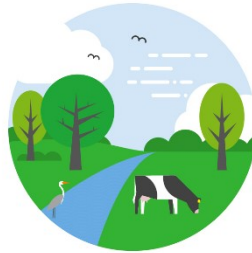
Josefine van der Heijde
Secretaris Provinciale Commissie Leefomgeving (PCL)

Provincie Utrecht
Archimedeslaan 6 | Postbus 80300 | 3508 TH Utrecht
Telefoon +31 6 183 00 473



"De informatie verzonden met dit bericht is uitsluitend bestemd voor de geadresseerde. Gebruik van deze informatie door anderen dan de geadresseerde is verboden. Openbaarmaking, vermenigvuldiging, verspreiding en/of verstrekking van deze informatie aan derden is niet toegestaan.

Het is mogelijk dat tijdens het transport van dit bericht fouten zijn ontstaan zodat het bericht onjuist is overgekomen. Hiervoor kunnen wij geen aansprakelijkheid erkennen. Uitsluitend het door de bevoegde persoon dan wel het bevoegde bestuursorgaan ondertekende papieren document is bindend. Wij adviseren u om bij twijfel over de juistheid of volledigheid contact met ons op te nemen".



Recreatie in combinatie

PCL advies over de combinatie van recreatie met andere grote opgaven

Januari 2021

Samenvatting

Voor u ligt het advies van de Provinciale Commissie Leefomgeving (PCL) over recreatie in combinatie met andere grote opgaven. Aanleidingen voor dit advies zijn de toename en veranderingen in de recreatiebehoefte. Er is steeds meer behoefte aan recreatiemogelijkheden dichtbij huis en deze tendens wordt versterkt door de Coronacrisis en de klimaatverandering.

De PCL adviseert de provincie om recreatie vanuit het principe van Gezonde Leefomgeving een hoge prioriteit te geven en ervoor te zorgen dat alle inwoners van de provincie binnen 15 minuten lopend of fietsend een groen recreatiegebied kunnen bereiken. Verder adviseert de PCL om recreatie-opgaven te koppelen aan natuur, binnenstedelijk bouwen, cultuurhistorie, energie, klimaat en mobiliteit. In vier expertmeetings heeft de PCL inspirerende ideeën opgehaald over de kansen en de risico's die hierbij een rol spelen.

De conclusie is dat er veel kansen zijn: waterberging gecombineerd met recreatie in de natuur van de Utrechtse Heuvelrug, recreatieve beweegroutes door de binnenstad van Amersfoort, een Energietuin in de Lopikerwaard en educatieve projecten over het veranderende klimaat in de Waterliniegebieden zijn slechts enkele voorbeelden.

Hierbij is het van belang steeds gericht in te spelen op de kwaliteiten en kwetsbaarheden van de verschillende gebieden en op de behoeften van verschillende groepen recreanten.

Om de recreatie in goede banen te leiden zijn ruimtelijke zonering en spreiding over de dag en week essentieel. Door duurzame vormen van mobiliteit te stimuleren moet voorkómen worden dat recreatie leidt tot overbelasting van kwetsbare gebieden en hinder voor bewoners.

Uit de PCL expertmeetings bleek dat er bij een breed scala aan partijen een enorme kennis, betrokkenheid en enthousiasme aanwezig zijn om bij te dragen aan recreatie in combinatie met andere opgaven. Maar de samenwerking kan zeker nog een impuls gebruiken. Daarom adviseert de PCL de provincie om ideeën op te halen, te verbinden, de maatschappelijke dialoog in gebieden te begeleiden, ontwerpend onderzoek te laten doen en te helpen met het vinden van financiering voor projecten. De provincie kan juist bij het combineren van recreatie-opgaven met andere thema's en bij het verbinden van partijen van grote waarde zijn.

Leeswijzer

Deel 1 van dit rapport bevat een beschouwing over de maatschappelijke context van recreatie en ons advies. In deel 2 zijn de inspirerende ideeën en voorbeelden uit de vier expertmeetings over de combinatie van recreatie en andere grote opgaven weergegeven. De informatie uit deel 2 is gebruikt als input voor het advies in deel 1. De twee delen hangen met elkaar samen, maar zijn ook los van elkaar te lezen.

Deel 1: Beschouwing en advies

1. De maatschappelijke context van recreatie

Recreatiebehoefte neemt toe en verandert

De maatschappelijke behoefte aan recreatie neemt toe en zal ook in de komende jaren toenemen. Dit is onder meer een gevolg van de bevolkingsgroei en van het feit dat er vanuit het oogpunt van gezondheid en welzijn een steeds groter belang wordt gehecht aan een actieve leefstijl, waarvan recreatie deel uitmaakt. Recreatiemogelijkheden vormen een belangrijk element van een gezonde leefomgeving (*Healthy Urban Living*). Doordat de uitbreiding van de woningvoorraad vooral binnen stedelijke gebieden plaatsvindt, neemt juist ook in deze gebieden de behoefte aan recreatiemogelijkheden toe.

De recreatiebehoefte neemt niet alleen toe, maar verandert ook. Er is een ontwikkeling gaande waarbij werk en vrije tijd voor een deel van de bevolking steeds meer door elkaar gaan lopen. De ontwikkelingen in de informatietechnologie en het breed ingeburgerde nieuwe werken maken het voor velen mogelijk om 's ochtends eerst te gaan sporten, 's middags een langere pauze te nemen of mantelzorg te verlenen en 's avonds door te werken. De scheidslijn tussen werk en vrije tijd wordt daarmee minder scherp en de werk-, studie-, zorg- en vrijetijdsmomenten wisselen elkaar in de loop van de dag meer af dan in het verleden. Deze ontwikkelingen leiden ertoe dat we meer behoefte krijgen aan recreatiemogelijkheden dicht bij huis, waar we op verschillende momenten van de dag en week flexibel gebruik van kunnen maken. Vakantie vieren we steeds vaker in eigen land, zeker de korte vakanties.

Ook de klimaatverandering heeft invloed op onze manier van recreëren. Doordat de zomers heter worden, hebben we meer behoefte aan verkoeling in een park, bos of aan het water.

Nu de Coronacrisis ons openbare leven op zijn kop zet, we niet naar café en cultuur kunnen, niet in groepen bijeen kunnen komen en vooral thuis werken, hebben we meer dan ooit behoefte aan een ommetje, fietstocht of hardlooprondje. Liefst vanuit de voordeur. Als dat niet mogelijk is pakken we de auto om naar een verder weg gelegen natuurgebied te gaan.

Daarbij is het van belang steeds de variatie in de recreatiebehoefte te blijven zien: naast lopen of fietsen zijn ontmoeten, picknicken, spelen, varen, vissen, sporten en culturele voorzieningen bezoeken belangrijke recreatievormen. De recreatiebehoefte hangt samen met woon- en werkplek, leefstijl, gezondheid en leeftijd en verandert dus gedurende ons leven.



Combinatie met andere grote opgaven

De provincie heeft naast recreatie veel andere maatschappelijke opgaven te behartigen die een beroep op ruimte en middelen doen. Denk aan natuurontwikkeling, landbouw, energietransitie, cultuurhistorisch erfgoed, (binnenstedelijke) woningbouw, klimaatadaptatie en mobiliteit. Bovendien wil de provincie rekening houden met toegankelijkheid en inclusie voor iedereen. Het is belangrijk om deze doelen en opgaven aan elkaar te koppelen om de schaarse ruimte en middelen zo goed mogelijk te benutten, maar zeker ook omdat deze functies elkaar nadrukkelijk kunnen versterken. Recreatie, cultuurhistorie, natuur, landbouw en mobiliteit zijn van oudsher al vaker met elkaar verbonden. Maar er zijn ook verrassende en effectieve mogelijkheden voor de combinatie van recreatie met binnenstedelijk bouwen, energietransitie en klimaatadaptatie.

Expertmeetings PCL over Recreatie in verbinding met andere thema's

De PCL heeft mogelijke verbindingen van recreatie met een aantal andere thema's verkend. In oktober 2020 hebben we vier expertmeetings belegd met per bijeenkomst tien tot twintig (praktijk)deskundigen van overheden, recreatieorganisaties, natuurorganisaties, ontwerp bureaus en adviesbureaus. Om de gesprekken concreet te maken is daarbij gefocust op specifieke gebieden in de provincie Utrecht:

- Recreatie en natuur op de Utrechtse Heuvelrug
- Recreatie en binnenstedelijk bouwen in Amersfoort
- Recreatie en cultuurhistorie in de Oude en Nieuwe Hollandse Waterlinie
- Recreatie en energietransitie in de Lopikerwaard

Bij deze meetings hebben wij nadrukkelijk de verbinding gelegd met de thema's klimaatadaptatie en mobiliteit. De gesprekken hebben een schat aan inspirerende ideeën opgeleverd, welke als input zijn gebruikt voor dit advies. De uitkomsten van de vier gesprekken zijn toegevoegd in deel 2 van dit advies: Inspiratie en voorbeelden.

2. Advies

1. *Speel als provincie actief in op de toenemende en veranderende recreatiebehoefte en grijp de Coronacrisis aan als kans*

Als gevolg van de flinke bevolkingsgroei en de klimaatverandering, het beleid om binnenstedelijk te bouwen, de flexibilisering van het werk, de nadruk op een gezonde, actieve leefstijl en de Coronacrisis neemt de recreatiebehoefte sterk toe en verandert van karakter. Er is meer dan ooit behoefte aan groen en recreatiemogelijkheden dichtbij huis. Door de Coronacrisis is iedereen zich hiervan bewust. Grijp als provincie daarom dit moment aan als kans om groen en recreatie een flinke *boost* te geven.

2. *Verbind recreatie op een slimme manier aan andere grote opgaven, ook financieel*

Door recreatie te verbinden met andere grote opgaven, zoals klimaatadaptatie, energietransitie en natuur- en cultuurontwikkeling zijn in één keer meer doelen te bereiken. Hiervoor is het wel nodig om op systeemniveau na te denken over de samenhang tussen deze opgaven.

Klimaatadaptatie-, energie-, natuur- of cultuurprojecten kunnen, wanneer zij daarop zijn ingericht, ook een aantrekkelijke bestemming zijn voor een uitstapje. Doordat bezoekers kennismaken van deze projecten, nemen de bekendheid en het draagvlak voor de opgaven bovendien toe. Zo is het Waterliniegebied heel geschikt om een educatieve functie te vervullen op het gebied van water- en klimaatvraagstukken. Ook duurzame energieprojecten kunnen een gecombineerde recreatieve en educatieve functie hebben. Bovendien wordt de financiering gemakkelijker wanneer verschillende geldstromen gecombineerd worden.

Bekijk in welke opgaven de provincie de komende jaren flink investeert (bijv. energietransitie en klimaatadaptatie) en verbind de recreatieopgave daar op slimme wijze mee. Neem het thema recreatie daarom ook op in de Regionale Energie Strategieën (RES-sen).

3. *Zie en benut recreatiemogelijkheden als belangrijke aanjagers voor een gezonde leefomgeving*

Zie groen en recreatiemogelijkheden als noodzakelijk voor de gezondheid en het welzijn van de inwoners en de economische aantrekkingskracht van de provincie Utrecht. Het gaat daarbij niet alleen om de kosten, maar zeker ook om de baten. Op de langere termijn hebben woon- en werkgebieden met groen en recreatiemogelijkheden een grotere financiële en maatschappelijke waarde en een grotere kans om lange tijd geliefd te blijven, zeker wanneer men de voortgaande klimaatverandering in ogenschouw neemt. Voor de gezondheid en het welzijn is het belangrijk dat alle inwoners van de provincie binnen 15 minuten lopend of fietsend een groen recreatiegebied kunnen bereiken. Draag hier als provincie met beleid en projecten aan bij. Het principe van Groen Groeit Mee is hiervoor van grote waarde. De PCL onderschrijft het Groen Groeit Mee principe als mee koppeland principe en adviseert om Groen Groeit Mee vroegtijdig in te zetten bij het ontwikkelen van binnenstedelijke en binnendorpse woningbouw.

4. *Stel de drie aspecten van omgevingskwaliteit centraal bij het combineren van recreatie met andere opgaven*

Blijf bij recreatie in combinatie met andere opgaven de integrale kwaliteit van de leefomgeving bewaken en versterken. Streef naar een goede balans tussen de gebruikswaarde, belevingswaarde en toekomstwaarde van gebieden.

Bijvoorbeeld op de Utrechtse Heuvelrug, waar het gedurende de huidige Coronaperiode erg druk is, vraagt deze balans nadrukkelijk om aandacht (zie ook advies 7). In dit kader is het nuttig om per gebied spelregels af te spreken voor het gebruik van het gebied door recreanten.

5. *Zorg dat het beleid en de maatregelen voor recreatie aansluiten bij zowel de specifieke kwaliteiten van gebieden als de specifieke behoeften van groepen inwoners*

Verschillende groepen inwoners (qua leeftijd, inkomen, mobiliteit, afkomst) hebben verschillende recreatiebehoeften. Vanuit de provinciale sociale ambities toegankelijkheid en inclusie is het belangrijk hierop in te spelen. De verschillende gebieden in de provincie Utrecht hebben specifieke kwaliteiten en er dienen zich gebiedsspecifieke kansen en risico's aan. Ook dat is een belangrijke invalshoek bij het ontwikkelen van beleid en maatregelen voor recreatie in de provincie Utrecht.

6. *Maak een zorgvuldige afweging over de schaal van projecten waarin recreatie gecombineerd wordt met andere thema's*

Kleine projecten zijn vaak eenvoudiger in te passen in de omgeving dan grote projecten, omdat ze minder ruimte en budget vragen en minder opvallend zijn. Toch hebben ook grote projecten voordelen. Bij een groot project, bijvoorbeeld grootschaliger opwekking van duurzame energie, zijn er vaak meer mogelijkheden om recreatie op een goede manier mee te koppelen en te investeren in een mooie inpassing in de omgeving.

7. *Maak werk van zonering en spreiding van recreatie over de dag en week*

Voor een goede balans tussen gebruik en bescherming zijn zonering en spreiding van de recreatie nodig. De TOP (Toeristische Overstap Punten) -aanpak en de wandel- en fietsknooppuntenaanpak zijn hiervoor zeer nuttig en vragen om verdere versterking en uitbreiding. Ook de Druktemonitor is een behulpzaam instrument. Daarnaast is voor een goede spreiding van de recreatiedrukte ook een verruiming van de openingstijden van bijvoorbeeld cultureel erfgoed zinvol (niet alleen in het weekend open, maar ook doordeweeks).

8. *Bevorder duurzame mobiliteit en een goede toegankelijkheid van recreatiegebieden voor iedereen, ontmoedig autogebruik bij recreatie*

Recreatie brengt veel autogebruik met zich mee. Wij adviseren de provincie om het autogebruik terug te dringen door in de eerste plaats te zorgen voor groen en recreatiemogelijkheden dichtbij huis en werk. Dit vermindert de mobiliteit naar verder weg gelegen gebieden.

Om de mobiliteit naar de verder weg gelegen gebieden op een duurzame manier te laten plaatsvinden is stimulering van openbaar vervoer en langzaam verkeer belangrijk. Dat kan op de volgende manier bereikt worden:

- Zorg voor een goed netwerk van knooppunten en transferia, ook in de steden, waar recreanten kunnen overstappen van openbaar vervoer of auto op langzaam verkeer. Het is belangrijk dat deze knooppunten goed bereikbaar zijn met openbaar vervoer en goed zijn ingericht met fiets- en autoparkeerplaatsen, laadpunten voor elektrisch vervoer, verhuur van elektrische scooters en fietsen, toiletten en waar mogelijk horeca. Sluit hiervoor bij voorkeur aan bij bestaande horecagelegenheden en stations. Het is van groot belang dat de transferia ook goed toegankelijk zijn voor mensen met een handicap.
- Zorg ervoor dat kwetsbare gebieden als de Utrechtse Heuvelrug, Oude en Nieuwe Hollandse Waterlinie en Lopikerwaard goed bereikbaar zijn met het openbaar vervoer, waarbij er aan de randen van de gebieden overgestapt kan worden op fiets, elektrische scooter of boot.

- Zorg ervoor dat grotere natuurgebieden niet één grote parkeerplaats hebben, maar meer kleine parkeerplaatsen aan de randen van de gebieden, zodat de bezoekers zich kunnen verspreiden.
- Zorg voor een goede toegankelijkheid en uitrusting van recreatiegebieden voor mensen met een handicap. Denk aan geschikte parkeerplaatsen, aangepast toilet, bankjes en brailleteksten op informatieborden.
- Maak van de wegen op de Utrechtse Heuvelrug *parkways*, waar maximaal 60 kilometer per uur gereden mag worden. Dit komt de recreatie en de natuur ten goede.
- Ondersteun natuureigenaren die hun grondgebied openstellen voor publiek praktisch en/of financieel bij het faciliteren van de vaak grote toestroom aan bezoekers.

9. Benut de kennis, betrokkenheid en creativiteit van alle partijen die kunnen bijdragen aan goede recreatievoorzieningen

Uit de PCL expertmeetings blijkt dat er bij een breed scala aan partijen een enorme kennis, betrokkenheid, enthousiasme en creativiteit aanwezig zijn voor de combinatie van het thema recreatie met andere opgaven. Dit geldt voor gemeenten, waterschappen, natuurbeheerders en recreatie-organisaties, maar zeker ook voor onderzoeks-, advies- en ontwerpbureaus.

Nog te vaak zijn verschillende sectoren, organisaties en bedrijven ieder apart bezig met hun werk en zien daardoor koppelkansen over het hoofd. Dus: werk samen, zoek partijen op, nodig verschillende partijen uit om voor vraagstukken vanuit meer perspectieven en met meer budgetten naar oplossingen te kijken. Neem als provincie daarbij een verbindende rol, vooral bij gemeente overstijgende opgaven en vraagstukken.

Deel 2: Inspiratie en voorbeelden

Paragraaf 3 tot en met 6 geven de uitkomsten weer van vier expertmeetings die de PCL in het najaar van 2020 organiseerde ten behoeve van dit advies.



3. Recreatie en Natuur op de Utrechtse Heuvelrug

Balanceren tussen bescherming en gebruik van de natuur

Bij recreatie in de natuur gaat het om het vinden van een goede balans tussen de natuur beschermen en mensen ervan laten genieten. In de natuur recreëren draagt bij aan de gezondheid en het welzijn van mensen. Ook helpt natuurbeleving bij het creëren van draagvlak voor natuurbescherming. Vaak geldt dat mensen het belang van de natuur beter beseffen als ze de natuur zelf beleven. Tegelijkertijd moet voorkomen worden dat de natuur verstoord wordt en achteruit gaat door een te intensief gebruik.

Door Corona is dit risico extra actueel: er is sprake van een toenemende drukte in de natuurgebieden van de Utrechtse Heuvelrug. Vooral in de weekenden pakken veel mensen de auto en rijden naar een beperkt aantal grote parkeerplaatsen bij natuurgebieden, waardoor het zowel op de parkeerplaatsen zelf als in de nabijgelegen natuur te druk wordt. Ook de verbindingroutes tussen dorpen worden steeds intensiever gebruikt met verschillende vormen van vervoer (langzame fiets, racefiets, e-bike, speed pedelec, scooter, auto, vrachtauto), terwijl ze daar niet voldoende voor zijn toegerust.

Anderzijds biedt de Coronacrisis juist ook kansen voor natuur en recreatie op de Utrechtse Heuvelrug. Meer mensen realiseren zich hoe belangrijk natuur en recreatie zijn, wat de aandacht voor het gebied en het draagvlak voor investeringen vergroot. Tevens biedt dit kansen voor natuurorganisaties om meer donateurs en vrijwilligers te werven. Het belang van de Utrechtse Heuvelrug voor recreatie zal ook na de Coronacrisis groot blijven, onder meer door de sterke bevolkingsgroei en de trend naar gezond leven in de steden van de provincie Utrecht en omliggende provincies. Door in te spelen op de recreatiebehoefte die ontstaat door de Coronacrisis, sorteren we ook voor op het aanpassen van het recreatie aanbod aan de verdere groei van de bevolking.

Zoneren, spreiden en faciliteren van de recreatie

Vanwege de druk op het gebied is het belangrijk om als betrokken organisaties een gezamenlijke visie te hebben op het omgaan met recreatie in de natuur van de Utrechtse Heuvelrug. Om te bepalen welke gebiedsdelen kwetsbaar zijn voor recreatie en welke gebiedsdelen zich lenen voor intensief gebruik (zonering) en om bezoekers te faciliteren met voorzieningen. Overheden, terrein beherende organisaties en andere grondeigenaren zijn hier al druk mee bezig, maar er zijn zeker nog aanvullende kansen om te komen tot een goede balans en spreiding van de recreatie.

Het is belangrijk dat er meer groen in en bij de steden wordt aangelegd, zodat mensen in de steden meteen vanuit hun huis kunnen wandelen en fietsen in plaats van met de auto naar natuurgebieden te gaan. Het programma "Groen Groeit Mee" van de provincie sluit daar goed bij aan. Daarnaast is het belangrijk om goed na te denken waar je welk aanbod voor recreanten realiseert en welke faciliteiten je aanbiedt en is het van belang daar heel gericht over te communiceren.

Het verder verbeteren van de Toeristische Overstap Punten (TOP's) en fiets- en wandelknooppunten is zinvol om de recreanten te informeren en inspireren.

Laadpunten voor elektrisch vervoer en parkeerplaatsen zouden zoveel mogelijk gekoppeld moeten worden aan horeca en andere bestaande parkeerplaatsen. Dit is voor gebruikers prettig en voorkomt onnodig extra ruimtegebruik.

De Druktemonitor is een zeer nuttig instrument voor het in de gaten houden en spreiden van de drukte en informeren van recreanten.

Relatie met mobiliteit

Op het gebied van duurzame mobiliteit ligt er een flinke opgave op de Utrechtse Heuvelrug. De Utrechtse Heuvelrug is een natuurgebied van nationale allure. De mobiliteit door het gebied zou hier nog meer op aangepast moeten worden. De natuurgebieden van de Utrechtse Heuvelrug moeten beter bereikbaar worden met het openbaar vervoer. De provincie kan hier in de concessie rekening mee houden. Ook zouden er vanaf de treinstations groene poorten naar natuurgebieden kunnen worden gerealiseerd en zouden waar natuur wat verder weg is gelegen vanaf de stations speciale shuttlebussen naar het Nationaal Park kunnen rijden.

Daarnaast zou het goed zijn om van de doorgaande wegen die door natuurgebieden lopen *Parkways* te maken waar maar 60 kilometer per uur gereden mag worden in plaats van 80. Verder heeft de Utrechtse Heuvelrug nog relatief veel smalle fietspaden. Verbreding van de fietspaden en spreiding van langzame en snelle fietsmobiliteit is zeer wenselijk. Ter inspiratie kan gekeken worden naar Nationaal Park De Hoge Veluwe waar al meer fietsroutes verbreed zijn.

Verbindingsroutes tussen de dorpen kunnen verder verbeterd worden en meer geschikt gemaakt worden voor de verschillende vormen van vervoer, zodat langzame en snelle fietsers, scootrijders/motoren en automobilisten er veilig gebruik van kunnen maken.

Er valt nog veel winst te behalen door over de grenzen van partijen en werkvelden heen te kijken en de krachten te bundelen. Kan er bijvoorbeeld een fietspad over een ecodeuct aangelegd worden? Kunnen parkeerplaatsen van een industrieterrein aan de rand van de Utrechtse Heuvelrug in het weekend gebruikt worden door recreanten?

Parkeerplaats bij industrieterrein Amerongen multifunctioneel gebruiken

Het parkeerterrein bij Sportpark Amerongen is in het weekend overvol doordat zowel sporters als recreanten hier hun auto parkeren. Aan de westkant van Amerongen is echter een industrieterrein waar de parkeerplaatsen in het weekend leeg staan. Hier zou een groene entree met fietspaden gecreëerd kunnen worden, waar recreanten hun auto kunnen parkeren en kunnen overstappen op een fiets.

Bron: PCL expertmeeting Recreatie en Natuur op de Utrechtse Heuvelrug, 7 oktober 2020

Relatie met klimaatadaptatie

De Utrechtse Heuvelrug leidt als gevolg van de klimaatverandering aan droogte. Dit is niet goed voor de natuur en daardoor ook niet voor de recreatie. Waterberging als adaptatiemaatregel is echter heel goed te combineren met recreatie.

Ook kan er nog creatiever worden omgegaan met investeringen, bijvoorbeeld bij het Hoog Water Beschermings Programma (HWBP). Bij het versterken van de Lekdijk zijn diverse meekoppelkansen, onder andere voor natuur en recreatie, waar nog te weinig mee wordt gedaan.

Recreëren en leren over waterberging

Met aanleg van waterpartijen en watergangen kunnen op de Utrechtse Heuvelrug meer doelen gediend worden. Ze kunnen gebruikt worden voor waterberging en bijdragen aan bestrijding van de droogte, maar zijn ook aantrekkelijk voor recreanten. Met educatieve informatie over de noodzaak van droogtebestrijding kan ook bijgedragen worden aan kennis over en draagvlak voor klimaatmaatregelen.

Bron: PCL expertmeeting Recreatie en Natuur op de Utrechtse Heuvelrug, 7 oktober 2020

Veel ondernemers willen bijdragen aan natuurontwikkeling en creëren met subsidie van de provincie natuur op eigen terrein (Subsidieregeling Kwaliteitsimpuls Natuur en Landschap, SKNL). De vrees bestaat echter dat zij vervolgens geen ontwikkelingsmogelijkheden hebben voor hun bedrijf vanwege aanwezige zeldzame plant- en diersoorten. Het zou goed zijn als de provincie hier flexibel mee omgaat, zodat dit punt geen obstakel vormt in het creëren van nieuwe natuur.

Hoofdpunten:

- Vanwege de populariteit en kwetsbaarheid van de natuur op de Utrechtse Heuvelrug en de mogelijke combinaties van recreatie met andere opgaven in dit gebied, is het nodig om een visie te ontwikkelen op recreatie op de Utrechtse Heuvelrug.
- Er zijn mooie kansen voor de combinatie van recreatie met waterberging en natuurontwikkeling. Waterbergingsprojecten kunnen een bijdrage leveren aan het bestrijden van de droogte. Dit water kan ook een recreatieve functie vervullen, bijvoorbeeld door recreanten de mogelijkheid te bieden om met dit water te spelen of er via vlonders overheen te lopen. Door middel van informatiebordjes en apps over klimaatverandering en droogtebestrijding kan zo'n project bovendien een educatieve functie krijgen.

- Het is urgent om duurzame vormen van mobiliteit, zoals openbaar vervoer en langzaam verkeer sterk te stimuleren en om van de autowegen door de natuur *parkways* te maken waar maximaal 60 kilometer per uur gereden mag worden.
- Het zou goed zijn om de verbindingroutes tussen de dorpen beter geschikt te maken voor de vele verschillende vormen van vervoer die ervan gebruik maken.
- De fietspaden zijn nog relatief smal. Verbreding is zeer wenselijk.
- Ook is het zinvol de knooppunten en transferia verder te versterken, zodat bezoekers gemakkelijk kunnen overstappen van openbaar vervoer en auto op langzaam vervoer.
- Voor parkeren kunnen creatieve oplossingen worden bedacht. Zo zouden parkeerplaatsen bij bedrijventerreinen in het weekend door recreanten gebruikt kunnen worden.
- Bovendien moet voorkomen worden dat te strikte eisen aan subsidies voor natuurontwikkeling ondernemers in dit gebied in de praktijk afschrikken om natuur te ontwikkelen.

4. Recreatie en Binnenstedelijk Bouwen in Amersfoort

Groeiende recreatiebehoefte in en om de stad Amersfoort

Amersfoort is met ruim 157.000 inwoners in grootte de tweede stad van de provincie Utrecht. De stad groeit qua inwonertal en dat zal ook in de komende jaren het geval zijn, zeker omdat het beleid van de provincie Utrecht erop gericht is om waar mogelijk binnenstedelijk te verdichten.

Er is in de stad Amersfoort steeds meer behoefte aan recreatiemogelijkheden, zeker in Coronatijd. Het is druk in en om de stad. Spreiding van bezoekers en recreanten is nodig. Zo is het noodzakelijk om fietsparkeervoorzieningen aan te leggen rond het centrum om de drukte van fietsers en geparkeerde fietsen in het centrum te verminderen.

De groene gebieden rondom Amersfoort worden steeds intensiever gebruikt. Mensen uit de stad gaan met de auto naar de omliggende natuurgebieden. Het zou beter zijn als zij vanuit hun huis naar een recreatiegebied kunnen wandelen of fietsen en daarbij geen barrière zouden ervaren. Meer fietsknooppunten, ook binnen de stad, zouden hierbij goed kunnen helpen.

Door het parkeren in de stad waar mogelijk ondergronds te organiseren, komt er bovengronds ruimte vrij voor ontmoeting en recreatie. Gebrek aan buitenruimte bij kleine binnenstedelijke woningen vormt een zorgpunt voor het welzijn van de stadsbewoners. De provincie Utrecht heeft een onderzoek uitbesteed aan Bureau Buiten om recreatie en toerisme in de Amersfoortse regio te onderzoeken. Dit is gezien de ontwikkelingen in de recreatiebehoefte een goed initiatief.

Inspirende voorbeelden van de verbinding tussen binnenstedelijk bouwen en recreatie

Gelukkig zijn er in Amersfoort tal van projecten en initiatieven om recreatie te integreren in binnenstedelijke ontwikkeling. Een mooi voorbeeld is het Eemplein: stadsverdichting dicht tegen het centrum aan. Een combinatie van woningen, winkels en horeca met stadsstrand Zandvoort aan de Eem. Mede door de markt, ijsbaan en jaarlijkse kermis ontwikkelt dit gebied zich tot een multifunctionele binnenstedelijke ontwikkeling, waar recreatie een belangrijk onderdeel van uitmaakt. Een kritische kanttekening is dat de fietsverbinding die langs het Eemplein loopt door alle activiteiten regelmatig wordt versperd.

Een ander goed voorbeeld is het Oliemolenkwartier. Een transformatiegebied vlakbij het centrum, een creatieve broedplaats voor duurzaamheid en innovatie. Dit is ook een geschikte plek voor evenementen.

Zowel het Eemplein als het Oliemolenkwartier hebben veel aantrekkingskracht, mede door de ligging aan de Eem. Het verbinden van lange lijnen, zoals de Eem, met verblijfsplekken is een kansrijk concept om woningbouw en recreatie te koppelen.

Ook in het verleden was er al aandacht voor de combinatie van binnenstedelijke ontwikkeling en recreatie. Al in de jaren dertig van de vorige eeuw heeft in het Soesterkwartier stedelijke verdichting plaatsgevonden, waarbij een groene rand om de woonwijk is gelegd.

Voor de toekomst is er een plan om bij Vathorst woningbouw te combineren met bosontwikkeling.

Ook daken kunnen voor meer functies gebruikt worden. Een inspirerend voorbeeld uit Utrecht is het gebruik van het dak van IKEA voor sportvelden. Dit verdient navolging.

Beweegroutes in Amersfoort

In Amersfoort zijn acht beweegroutes uitgezet voor wandelen of hardlopen, van 3 tot 9 kilometer lang. De beweegrondjes zijn een initiatief van de Stichting Marathon Amersfoort en de gemeente Amersfoort in samenwerking met gezondheids- en welzijnsinstellingen in Amersfoort. Deze veilige en afwisselende routes zijn een groot succes en er komen er nog meer bij.



Bronnen: PCL expertmeeting Recreatie en Binnenstedelijk bouwen in Amersfoort, 5 oktober 2020 en website: www.marathonamersfoort.nl

Relatie met mobiliteit

Om meer openbare ruimte in Amersfoort vrij te krijgen voor ontmoeting en recreatie, zou naast ondergronds parkeren ook deelmobiliteit een goede oplossing zijn. Dit neemt momenteel nog geen hoge vlucht in Amersfoort.

Verder is het nodig om de routes voor fietsers, wandelaars, mountainbikers en ruiters meer te scheiden. Door de toenemende drukte zitten deze groepen elkaar steeds meer in de weg. De Eem is een geliefde rivier. Het fietspad erlangs loopt door verschillende gemeenten. Om de voorzieningen langs en op dit fietspad goed te beheren is een goede samenwerking tussen alle betrokken gemeenten en het waterschap noodzakelijk.

Het is belangrijk om in te spelen op de dynamiek in de openbare ruimte. Als ergens het riool wordt vernieuwd, is dat meteen een mogelijkheid om ook de wegindeling en inrichting aan te pakken.

Relatie met klimaatadaptatie

Het thema waterrecreatie kan nog veel meer aandacht krijgen. Door het warmer wordende klimaat hebben steeds meer mensen behoefte aan recreatie bij en op het water. Aan de rand van Vathorst is bij De Laak een stuwte gemaakt met laadpunten voor elektrische boten langs de kade. Dat is een goed initiatief.

Om koppelkansen te ontdekken helpt het als er meer op systeemniveau wordt nagedacht over recreatie, klimaatadaptatie, waterbeheer etc. Hier zijn vele verbindingen tussen te leggen.

In verband met de klimaatverandering (hitte, droogte, wateroverlast) moet er nog meer geïnvesteerd worden in openbaar en particulier groen. Om dit mogelijk te maken is het belangrijk om het parkeren waar mogelijk ondergronds te laten plaatsvinden.

Klimaatadaptatie en recreatie in De Boldershof, Amersfoort

De Boldershof in het centrum van Amersfoort is een positief voorbeeld van het integraal benaderen van een gebied en het betrekken van de bewoners.

De gemeente Amersfoort heeft samen met bewoners, waterschap Vallei en Veluwe en woningcorporatie Portaal gezorgd voor meer bomen en groen in de Boldershof.

De gemeente is ook met de bewoners in gesprek gegaan over de speelbehoefte van kinderen, parkeren en klimaatadaptatie. Er is voor de bewoners meer ruimte ontstaan om te tuinieren en er is een betere wateropvang en -afvoer tot stand gekomen.

Bronnen: PCL expertmeeting Recreatie en Binnenstedelijk bouwen in Amersfoort, 5 oktober 2020 en de website: www.destadamersfoort.nl

Hoofdpunten

- Er is in en om de stad Amersfoort sprake van een toenemende recreatiebehoefte.
- Er zijn al veel interessante voorbeelden van projecten waarbij binnenstedelijke ontwikkeling en recreatie gecombineerd worden, zoals het Eemplein, Oliemolenkwartier en beweegroutes door Amersfoort.
- Om meer openbare ruimte vrij te krijgen voor recreatie, zouden meer ondergronds parkeren en deelmobiliteit goede oplossingen kunnen zijn. Ook daken zouden in de toekomst vaker voor recreatieve doeleinden benut kunnen worden.
- De Eem is in recreatief opzicht een geliefde rivier. Omdat deze rivier en het fietspad erlangs door meer gemeenten lopen is een goede intergemeentelijke samenwerking noodzakelijk.
- Vanuit het oogpunt van klimaatverandering is het zeer wenselijk dat er verder wordt geïnvesteerd in openbaar en particulier groen en in mogelijkheden voor waterrecreatie.

5. Recreatie en Energietransitie in de Lopikerwaard

Landelijk gebied dat in beeld is voor verschillende grote opgaven

De Lopikerwaard is als open veenweidegebied met veeveelt (vooral melkveehouderij), een aantrekkelijk gebied om te recreëren. Het gebied is ook nadrukkelijk in beeld voor de opwekking van duurzame energie en voor woningbouw. Er wordt op verschillende plekken al duurzame energie opgewekt en de regio heeft sinds kort een eigen energiecoöperatie: De Energiecoöperatie Lek en IJsselstroom.

De recreatie in dit gebied vindt momenteel vooral plaats in en rond de kernen (waaronder Lopik, Montfoort, Oudewater, IJsselstein en Woerden) en op de dijken. Het gebied heeft een belangrijk recreatieterrein: Salmsteke aan de Lek. Hier wordt de Lekdijk versterkt als onderdeel van de versterking van de Lekdijk tussen Amerongen en Schoonhoven. De tussen de grotere kernen gelegen gebieden zijn minder goed ontsloten.

Mogelijkheden om recreatie en energieopwekking te combineren

Er zijn in principe vele mogelijkheden voor het combineren van recreatie en energieopwekking, die als opties onderzocht kunnen worden. Zo is er het concept Windbossen (windmolens plus bosaanleg). Het bos kan in dit concept recreatief gebruikt worden. Er zijn al voorbeelden van bekend, maar de opschaalbaarheid is nog niet onderzocht. De provincie gaat een bossenstrategie opstellen. Het verkennen van windbossen zou hier onderdeel van kunnen zijn.

Ook zonne-energie is te combineren met recreatie. In Hengelo is bijvoorbeeld een Solarpark gevestigd. Het bestaat uit een geconcentreerd deel energieopwekking en een groot deel open vlakke voor recreatie. Het trekt vooral mensen uit de omgeving voor een wandeling.

Ook op een educatieve manier kunnen recreatie en energietransitie verbonden worden. Zo kunnen we met de energietransitie het verhaal van de Nieuwe Hollandse Waterlinie vertellen. De Nieuwe Hollandse Waterlinie is lang geleden aangelegd om ons te beschermen tegen vijanden. Nu kan hij ons door opwekking van duurzame energie en waterberging beschermen tegen klimaatverandering en de gevolgen daarvan.

Provinciaal Adviseur Ruimtelijke Kwaliteit Paul Roncken heeft voor de Lopikerwaard een ontwerpwedstrijd uitgezet over de combinatie van energietransitie en andere transitie. De inzendingen waren inspirerend en bieden ook aanknopingspunten voor de combinatie met recreatie.

De mogelijkheden van water als energiebron (o.a. aquathermie) en de combinatie hiervan met recreatie zouden nog verder onderzocht moeten worden.

Leren en recreëren in project Energietuinen in Montfoort

In Montfoort is gestart met het project Energietuinen op een voormalige vuilstort. Het project is gericht op beleving en educatie voor scholen. Er is een wervend ontwerp gemaakt waarvan het de bedoeling is om mensen te enthousiasmeren voor de energietransitie. Accent in het plan ligt op energieopwekking, maar daarnaast ook op het inpassen van voldoende groen. Er wordt een plas aangelegd met de mogelijkheid van een wandelpad. Het plan is unaniem vastgesteld in de gemeenteraad en ligt klaar om gerealiseerd te worden. Betrokken partijen, o.a. Afvalzorg en Natuur en Milieufederatie Utrecht, zitten om de tafel en de bewoners van Montfoort worden bij de inrichting betrokken, zodat ook de omgeving kan meeprofiteren.

Bron: PCL expertmeeting Recreatie en Energietransitie in de Lopikerwaard, 15 oktober 2020.

Kleinschalige en grootschalige energie opwekking in combinatie met recreatie

In het algemeen wordt verondersteld dat kleinschalige energieopwekking aantrekkelijker oogt en zich gemakkelijker laat combineren met recreatiedoeleinden dan grootschalige energieopwekking. Dit is soms zo, maar niet altijd. Een grootschalig project biedt soms meer kansen om er iets bijzonders van te maken. Grote zonne-eilanden in het water kunnen een indrukwekkende uitstraling hebben. Door een aantal windmolens bij elkaar te zetten creëer je een plek met identiteit. Clustering levert vaak ook minder verstoring van de omgeving op dan vele losse projecten. Het omringende landschap, de inbreng van omwonenden en de financiële haalbaarheid zijn belangrijke factoren bij de keuze van de schaal. Ook is het mogelijk om energieopwekking en recreatie niet zozeer in ruimtelijke, maar alleen in

financiële zin te combineren. Ontwerpend onderzoek in combinatie met gesprekken met betrokkenen zijn belangrijk om de mogelijkheden te verkennen.



Drijvend zonnepark, Waterbedrijf Evides, Rotterdam

Funciecombinaties van energie en recreatie zijn kansrijk en ingewikkeld tegelijkertijd. Je kunt er draagvlak voor de energietransitie mee creëren en een educatief verhaal vertellen. Maar er is ook aandacht nodig voor de landschappelijke inpassing, financiering en veiligheid van de bezoekers.

Deze verbindingen moeten daarom aandacht krijgen in de Regionale Energie Strategieën (RES-sen) die nu in ontwikkeling zijn. Het is belangrijk ook recreanten te betrekken bij de RES-sen.

Relatie met mobiliteit

De Lopikerwaard is momenteel nog lastig te bereiken met het openbaar vervoer. Hierin zou gericht geïnvesteerd moeten worden.

Relatie met klimaatadaptatie

Windbossen zijn kansrijk uit het oogpunt van klimaatadaptatie. Ze bieden verkoeling en kunnen een bijdrage leveren aan het vasthouden van grondwater. Ook kunnen ze bijdragen aan een oplossing voor de bodemdaling. Bossen leggen CO₂ immers vast in plaats van het uit te stoten.

Het concept Voedselbos vormt een interessante combinatie van natuur, landbouw en recreatie en is nuttig uit het oogpunt van klimaatadaptatie.

Hoofdpunten

- De Lopikerwaard is een landelijk gebied dat aantrekkelijk is voor recreatie en waar daarnaast al een aantal duurzame energieprojecten aanwezig en in ontwikkeling is.
- Er zijn in principe allerlei mogelijkheden om duurzame energieopwekking en recreatie te combineren, bijvoorbeeld in de vorm van windbossen of zonne-eilanden. Hier zou verkennend onderzoek naar moeten worden gedaan. Ook is het interessant om de mogelijkheden van aquathermie in combinatie met recreatie te laten onderzoeken.
- Deze funciecombinaties zijn kansrijk, maar vragen ook om aandacht voor landschappelijke inpassing, financiering en veiligheid van de bezoekers. Het is van

essentieel belang om de bewoners van het gebied te betrekken bij de onderzoeken en planvorming.

- Het is zinvol om het thema recreatie te betrekken bij de Regionale Energie Strategieën (RES-sen).
- De recreatieve ontsluiting van de Lopikerwaard met het openbaar vervoer behoeft nog verdere verbetering.

6. Recreatie en Cultuurhistorie in de Oude en Nieuwe Hollandse Waterlinie

Aantrekkelijke gebieden met cultuurhistorische rijkdom

De Oude en Nieuwe Hollandse Waterlinies zijn gebieden die rijk zijn aan historie, cultuur en natuur. De vestingsteden, forten en landschappen zijn aantrekkelijk en van grote cultuurhistorische waarde. De Nieuwe Hollandse Waterlinie is genomineerd om UNESCO Werelderfgoed te worden. Dit zou nog meer bekendheid geven, zowel nationaal als internationaal. De toenemende recreatiebehoefte biedt kansen voor deze gebieden. Zij lenen zich goed voor wandelen en fietsen en om daarbij een educatieve functie te vervullen voor de thema's water en klimaat.

Visie noodzakelijk

Er is een duidelijke visie nodig op recreatie in deze gebieden. Welke doelgroepen wil je waar aantrekken en in welke mate? Welk recreatie aanbod bied je de bezoekers? Het zou goed zijn om samen te werken rond bepaalde thema's, bijvoorbeeld "eten" of "ambacht."

We hoeven niet te voorzichtig te zijn met het openstellen van deze gebieden en gebouwen. Cultuurhistorie is van iedereen en mag gebruikt worden. Dit levert ook weer draagvlak en financiering op voor onderhoud en ontwikkeling van nieuwe functies. Maar het gebruik moet niet ongebreideld zijn, vanwege risico's voor behoud van deze monumenten. De Nieuwe Hollandse Waterlinie moest vroeger verborgen blijven. Nu maken we haar zichtbaar voor recreanten. De benoeming tot Werelderfgoed zou tot te grote drukte kunnen leiden in het gebied. Dit zou het landschap kunnen aantasten.

Ook de bereikbaarheid vormt een opgave. Het gebied is niet geschikt voor intensief autoverkeer. Fietsen, elektrische scooters of vaartuigen zijn beter geschikt. Het is een goed idee om mensen die met de auto komen te laten overstappen op langzaam vervoer.



Kansen voor verbinding recreatie en klimaatadaptatie

Er zijn veel koppelingen te leggen tussen recreatie en klimaatadaptatie in dit gebied. De Waterlinies staan in het teken van water. Bescherming tegen hoog water en waterberging zijn in de komende periode belangrijke thema's. Zo zou je een polder in dit gebied kunnen benutten als waterbergingsgebied en zo bezoekers laten zien hoe het er vroeger uitzag toen de waterlinie nog als verdedigingswerk werd gebruikt.

Bij het versterken van dijken kan men bedenken welke functies de dijk nog meer kan hebben, bijvoorbeeld als toeristische route of voor kabelinfrastructuur.

Bij het Hoorwerk van de Grebbeberg is een relatie gelegd tussen recreatie en klimaatadaptatie. Het project is uit budgetten voor beide thema's gefinancierd.

Klimaatadaptatie gaat ook over het voorkómen van hittestress. Dat ga je tegen door heel veel groen aan te leggen, ook bij cultuurhistorisch erfgoed, wat ook weer aantrekkelijk is voor recreatie.

Verbinding met mobiliteit

De ambities op het gebied van mobiliteit moeten helder vormgegeven worden. In het Nationaal Park Hoge Veluwe is een 'witte-fietsen-plan.' Dit zou ook goed zijn voor de Waterlinies. Ook de mobiliteit over het water vraagt om verdere doorontwikkeling. Er zijn bruggen opgehoogd, maar er wordt nog nauwelijks gevaren.

Voor de mobiliteit in dit gebied zijn watertaxi's, pendelbusjes, elektrische scooters of fietsen geschikt. Voor een toestroom van particuliere auto's zijn deze gebieden niet geschikt. Het is daarom wenselijk dat recreanten via transferia kunnen overstappen van fiets op boot en andersom.

Waterberging en recreatie in Polder Blokhoven

In Schalkwijk ligt het waterbergingsgebied polder Blokhoven, aangelegd en beheerd door Hoogheemraadschap de Stichtse Rijnlanden (HDSR). Om wateroverlast bij hevige regenval in Schalkwijk te voorkomen, kan in het gebied 23.000 m³ water worden opgevangen. In de zomerperiode wordt het tweemaal per maand onder water gezet, zodat het principe van 'inundatie' (land onder water zetten) van de waterlinie voor bezoekers tot leven komt. Als hevige of langdurige regenval verwacht wordt, kan het waterschap besluiten de inundatie niet door te laten gaan. Het gebied is dan nodig voor waterberging. Het gebied is ingericht voor recreatie: er zijn wandelpaden, bankjes, een trekpontje, een 80 meter lang vlonderpad en kanosteigers.

Bronnen: PCL expertmeeting Recreatie en Cultuurhistorie in de Oude en Nieuwe Hollandse Waterlinie, 13 oktober 2020 en www.vvfkrommerijnstreek.nl.

Hoofdpunten:

- De Oude en Nieuwe Hollandse Waterlinies zijn gebieden die rijk zijn aan historie, cultuur en natuur en daardoor aantrekkelijk voor recreatie.
- Het is belangrijk om een heldere visie te ontwikkelen op recreatie in de Oude en Nieuwe Hollandse Waterlinies, zeker omdat de Nieuwe Hollandse Waterlinie op de nominatie staat voor benoeming tot UNESCO Werelderfgoed. De gebieden zijn zeer aantrekkelijk voor recreatie, maar het is belangrijk goed na te denken over welke vormen van recreatie je in welke mate wilt aanbieden aan welke doelgroepen en om het aanbod te groeperen rondom bepaalde thema's.
- Het gebied leent zich uitstekend om een educatieve rol te vervullen op het gebied van water- en klimaatvraagstukken.
- Er moet een duidelijk plan komen voor de recreatieve mobiliteit in dit gebied. Het gebied leent zich niet voor een toestroom van auto's, wel voor langzaam verkeer. Het is wenselijk dat recreanten via knooppunten en transferia kunnen overstappen van openbaar vervoer of auto op langzaam verkeer.

Provinciale Commissie Leefomgeving (PCL)

Leden:

Rudi van Etteger
Bas van de Griendt
Marleen van den Ham
Piet Renooy
Myriam van Rooij
Hugo van der Steenhoven
Alie Tigchelhoff
Fred Vos
Dorien de Wit (voorzitter)

Jonge onderzoekers:

Hugo Hegeman
Maarten Koese
Rosa Koopmans

Secretaris:

Josefine van der Heijde

Deelnemers aan PCL expertmeetings Recreatie

Expertmeeting Recreatie en Binnenstedelijk Bouwen, 5 oktober 2020

Bas Rensen	Hogeschool Rotterdam/Sweco
Harry Boeschoten	Staatsbosbeheer
Esther Vlaswinkel	SVP Architectuur en Stedenbouw
Peter Richters	gemeente Amersfoort
Cor Grasmeijer	Provincie Utrecht
Marieke Kuijer	Provincie Utrecht
Patricia Plaizier	Provincie Utrecht
Dorien de Wit	Provinciale Commissie Leefomgeving
Maarten Koese	Provinciale Commissie Leefomgeving
Rosa Koopmans	Provinciale Commissie Leefomgeving
Josefine van der Heijde	Provinciale Commissie Leefomgeving

Expertmeeting Recreatie en Natuur, 7 oktober 2020

Nicolette Buijer	Utrechts Landschap
Janine Caalders	Nationaal Park Utrechtse Heuvelrug
Wilfred Kik	ANWB
Ivo Gelsing	HISWA-RECRON
Henk van Rooijen	Utrechts Fiets Overleg (UFO)
Erik Tuunter	Staatsbosbeheer
Manon Lammers	Utrechtse Heuvelrug
Berry van Arkel	Provincie Utrecht
Bertus Cornelissen	Provincie Utrecht
Josje van Noorden	Provincie Utrecht
Jeroen Sopers	Provincie Utrecht
Marleen van den Ham	Provinciale Commissie Leefomgeving
Maarten Koese	Provinciale Commissie Leefomgeving
Hugo Hegeman	Provinciale Commissie Leefomgeving
Josefine van der Heijde	Provinciale Commissie Leefomgeving

Expertmeeting Recreatie en Cultuurhistorie, 13 oktober 2020

Flip ten Cate	Federatie ruimtelijke kwaliteit
Wim Uijttewaal	Stichting Lunet aan de Snel en TU Delft
Adriana Stam	Bureau Buiten
Enrico Moens	Sweco
Lieke Droomers	Rijksdienst voor het Cultureel Erfgoed
Thessa Fonds	The Missing Link
Frank Okhuijsen	Provincie Utrecht
Jelmer Prins	Provincie Utrecht
Cor Grasmeyer	Provincie Utrecht
Dorien de Wit	Provinciale Commissie Leefomgeving
Alie Tigchelhoff	Provinciale Commissie Leefomgeving
Fred Vos	Provinciale Commissie Leefomgeving
Josefine van der Heijde	Provinciale Commissie Leefomgeving

Expertmeeting Recreatie en Energietransitie, 15 oktober 2020

Rutger van Raalten	Bureau Buiten
Maria de Wit	Wageningen University & Research
Dick Nederend	St. Duurzaam Lopikerwaard
Frank Stroeken	Wing
Adriaan van der Linden	Leisurelands
Marcel Michon	Buck Consultants
Joris Hogenboom	Natuur- en Milieufederatie Utrecht (NMU)
Roelof Mulder	Provincie Utrecht
Cor Grasmeyer	Provincie Utrecht
Alie Tigchelhoff	Provinciale Commissie Leefomgeving
Marleen van den Ham	Provinciale Commissie Leefomgeving
Josefine van der Heijde	Provinciale Commissie Leefomgeving