

From: Lugt, Arjen van der <lugt.a>
Sent: 26 Mar 2018 13:05:07
To: OW-Info
Cc:
Subject: FW: t.a.v de griffies en nieuwe raadsleden
Attachments: Uitnodiging excursie 18 mei 2018 NMU.pdf; Werken aan een duurzame en gezonde gemeente.pdf; Flyer NMU Duurzame Energieopwekking in de provincie Utrecht 16% in 2023.pdf

Graag inboeken als ingekomen stuk voor de gemeenteraad van Oudewater.

Met vriendelijke groet,



Arjen van der Lugt
Raadsgriffier

E: a.lugt@oudewater.nl
T: 06 – 30 25 64 79

Van: Natuur en Milieufederatie Utrecht [mailto:info@nmu.nl]
Verzonden: donderdag 8 maart 2018 16:15
Aan: Natuur en Milieufederatie Utrecht
Onderwerp: t.a.v de griffies en nieuwe raadsleden

Geachte griffier,

De Natuur en Milieufederatie Utrecht heeft voor alle gekozen raadsleden in uw gemeente informatie en advies documenten opgesteld. In de drie bijgevoegde documenten biedt de Natuur en Milieufederatie Utrecht de raadsleden inspiratie voor stappen die de gemeente de komende periode kan zetten naar een duurzame en gezonde gemeente op de onderwerpen:

1. Werken aan een duurzame en gezonde gemeente
 - o Energie
 - o Duurzame mobiliteit en schone lucht
 - o Klimaat adaptatie in de stad
 - o Landbouw en Natuur & Landschap
 - o Circulaire economie
2. Flyer met advies over Duurzame energieopwekking in de provincie Utrecht.
3. Uitnodiging voor een excursie – speciaal voor nieuwe raadsleden - naar de energieneutrale wijk 'Presikhaaf' in Arnhem & naar Zonnepark de Kwekerij in Brockhorst op vrijdag 18 mei.

Wij zien graag dat deze documenten deel uitmaken van het introductie/informatiepakket voor de gekozen raadsleden na de verkiezingen.

Alvast hartelijke dank voor het verspreiden.

Met vriendelijke groeten,
Joris Hogenboom (directeur)
Natuur en Milieufederatie Utrecht

Arthur van Schendelstraat 600

3511 MJ Utrecht

t: 030 2567 350/06 43 993 582

e: j.hogenboom@nmu.nl

Samen voor een mooi en duurzaam Utrecht

www.nmu.nl

Lees onze [Nieuwsbrief](#)

Volg ons op [Twitter](#)

Like ons op [Facebook](#)

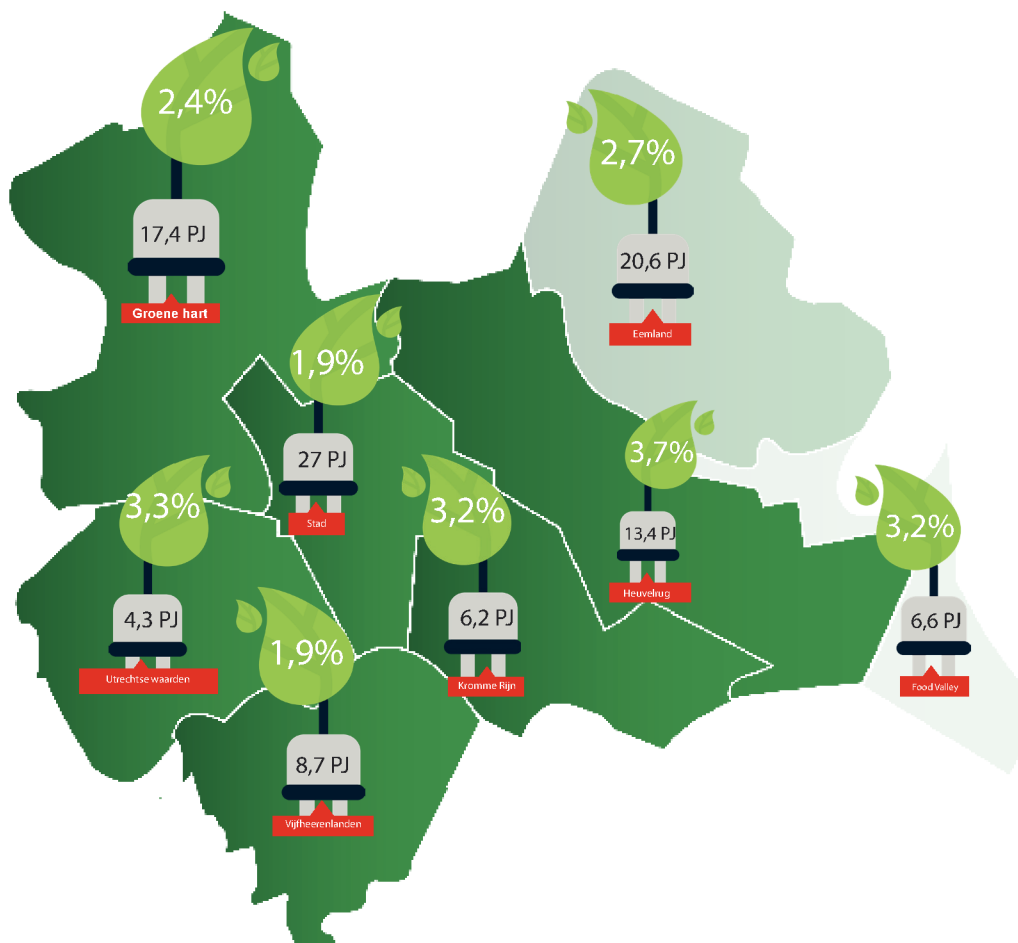


Samen voor een mooi en duurzaam Utrecht

Duurzame energieopwekking in provincie Utrecht: tenminste 16% in 2023

Provincie Utrecht wil in 2040 klimaatneutraal zijn. Gemeenten vaak al in 2030 of 2035. De opgave om hier te komen is zeer groot. Van de 104,2 PJ (elektriciteit, warmte en transport) die in totaal in de provincie wordt gebruikt, wordt nu nog maar 2,5% duurzaam opgewekt. Gemeenten kunnen hun doelen niet alleen realiseren; bovengemeentelijke samenwerking is hiervoor nodig. Het opstellen van regionale energiestrategieën (RES) is een goed middel om daar te komen. De NMU juicht toe dat provincie en gemeenten daartoe initiatief nemen. Deze RES-sen zullen gaan over de gehele energietransitie; energiebesparing ('van het gas af'), duurzame energie (elektriciteit, warmte, transport) en energie-opslag.

In deze flyer gaan wij specifiek in op het onderwerp energielandschappen en hoe zonneweides en windmolens op zorgvuldige wijze een plek kunnen krijgen in ons landschap. En hoe u er aan kunt bijdragen dat in 2023 in onze provincie tenminste 16% duurzame energie wordt opgewekt. Om te schetsen over wat voor aantallen windmolens en hectares zon het eigenlijk gaat, hebben we dit berekend per regio. De indeling is gebaseerd op landschappelijke identiteit. Dit is puur indicatief om een beeld van de opgave te geven, het staat gemeenten vrij om andere samenwerkingen op te zoeken indien dit beter past bij het proces.



Bron: klimaatmonitor 2015. Voor het maken van deze flyer is gebruik gemaakt van de meest recent beschikbare data.

Flink besparen, en ook 'wind op zee'

Uiteraard is het belangrijk ons energieverbruik fors terug te brengen; hoe meer we besparen, hoe minder duurzame energie we hoeven op te wekken. Tegelijkertijd zien we dat vervoer voor een belangrijk deel zal elektrificeren, evenals een deel van de warmtevraag. Hierdoor zal de elektriciteitsvraag eerder toe- dan afnemen. Nederland zet vol in op 'wind op zee'; dat is noodzakelijk. Dit gebeurt sowieso al op grote schaal en in hoog tempo door landelijke partijen en daar hoeven gemeenten geen bijdrage aan te leveren. Het is belangrijk te beseffen dat óók op land opwek van duurzame energie noodzakelijk blijft.

Afspraken per regio – bepalen van het ‘WAT’

Wij roepen gemeenten op om – voor zover nog niet gebeurd - de doelstelling voor energieneutrale gemeente vast te stellen, hiertoe een routekaart op te stellen en hiervoor de samenwerking met de regio in te richten. De komst van zonneweides en windmolens zal het landschap veranderen; onze opwek van energie wordt zichtbaar. De samenwerking tussen gemeenten in de regio's is op meerdere onderdelen van de energietransitie wenselijk, maar op gebied van opwek van duurzame energie en het vormgeven van energielandschappen is samenwerking noodzakelijk omdat juist bij deze onderwerpen het betrekken van inwoners en andere belanghebbenden essentieel is en zij zich niet laten beperken door gemeentegrenzen.

Het betrekken van de omgeving – bepalen van het ‘HOE’

Wanneer de doelstellingen door u en uw collega gemeenteraden zijn bepaald, gaat u met (lokale) inwoners en andere belanghebbenden in gesprek over hoe de opgave het best kan worden ingevuld. De gemeenten voeren regie over het participatieproces. Veel mensen vinden het belangrijk dat er snel werk gemaakt wordt van grootschalige energiebesparing en dat er duurzame energie opgewekt wordt. Men kijkt naar de overheid als regisseur. Mensen zullen echter ook zorgen hebben bij de planvorming voor duurzame energie en de verandering van hun leefomgeving. Zorgvuldig omgaan met wensen én zorgen hoort bij het vormgeven van de energietransitie. Wij roepen gemeenten op hun verantwoordelijkheid te nemen, doelen te stellen, uitgangspunten te formuleren en deze vast te leggen in beleid. Belangrijk hierbij is ervoor te zorgen dat er voldoende capaciteit wordt vrijgemaakt om de doelen te realiseren en de omgeving op juiste wijze te betrekken in deze flyer beschrijven wij welke rol u vanuit de gemeente kunt pakken om het vliegwiel van de energietransitie aan te jagen en ervoor te zorgen dat in 2023 in de provincie Utrecht tenminste 16% duurzame energie is gerealiseerd.

Waarom inzet op zonne- en windenergie?

Zonne- en windenergie zijn de komende jaren de belangrijkste lokale pijlers in de opgave voor duurzame energie. Ultradiepe geothermie zal in 2023 nog niet gerealiseerd zijn, maar het gesprek hierover wel gevoerd. Biomassa heeft ons inziens beperkt potentieel. Enerzijds omdat houtige biomassa beperkt voorradig is en we import uit het buitenland niet wenselijk achten. Anderzijds omdat we geen voorstander zijn van grootschalige inzet op mestvergisting (covergistingproducten concurreren met voedsel en de 'biobased economy'; monovergisting heeft een lage opbrengst en een negatieve impact op de bodem). Biogas kan eventueel als transitiebrandstof worden ingezet. Duurzame warmte uit WKO's, warmtepompen en dergelijke juichen we toe, maar deze installaties vragen ook elektriciteit.

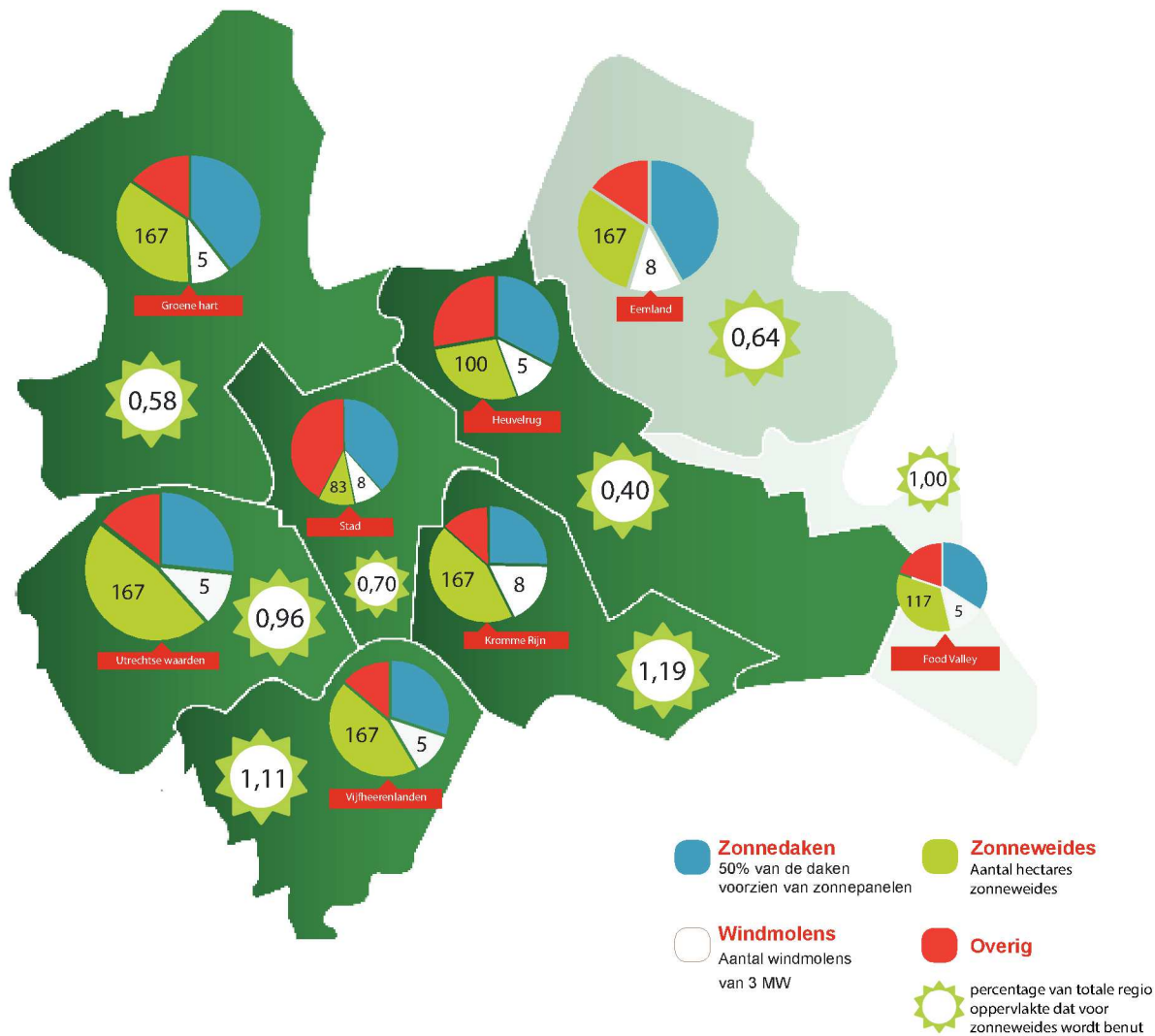
Twee scenario's doorgerekend

Wij schetsen twee scenario's voor duurzame energieopwekking. Eén met focus op zonneweides, en één met focus op windenergie. Bij beide scenario's hebben we gekeken naar het potentieel per regio en wat een realistische verdeling tussen de regio's zou kunnen zijn. Uiteraard is het aan gemeenten om hierover onderling in gesprek te gaan en hierover afspraken te maken. Ons doel is u te voorzien van cijfers en idee van orde-grootte van de opgave.

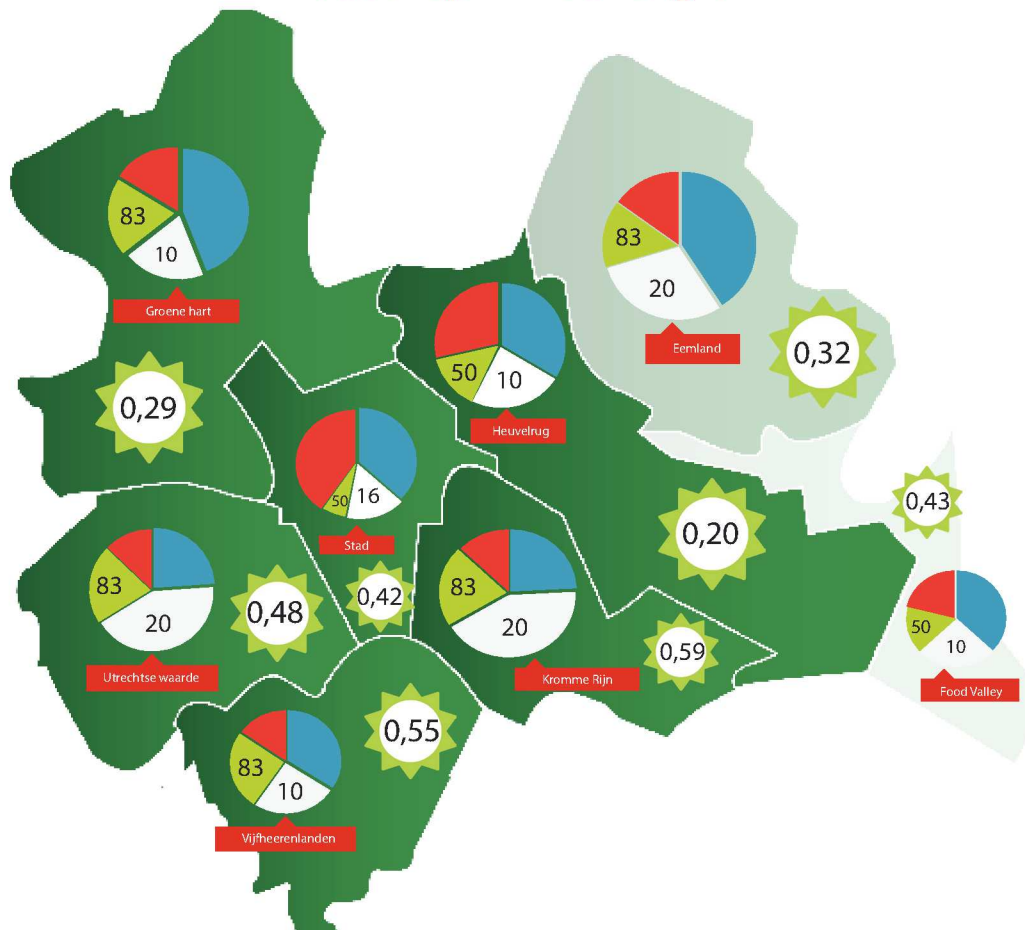
Aannames hierbij zijn dat er in 2023:

- **10%** besparing is gerealiseerd over het gehele energiegebruik.
- **50%** van de geschikte daken voorzien is van zonnepanelen (dit is nu ca. 10%); zorgt voor 3,8 PJ erbij (*Bron: Zonnekaart*)
- Er stevig is ingezet op groot geothermie project in stedelijk Utrecht (**1 PJ**), waardoor realisatie (waarschijnlijk wel pas na 2023) aannemelijk is (we hebben deze al wel meegerekend)
- Er een beperkte hoeveelheid duurzame energie uit biomassa, warmte uit oppervlaktewater etc is gerealiseerd. Zorgt samen voor **1,4 PJ** extra. Deze zijn samengevat in 'overige bronnen'.
- We hebben gerekend met **10%** minder energievraag ivm correctie gebruik snelwegen doordat veel verkeer door onze provincie heen komt zonder dat we daar in de regio direct impact op hebben.

Focus op zonne-energie



Focus op windenergie



ROL EN TAKEN GEMEENTE

Uw gemeente kan de energietransitie niet in haar eentje vormgeven. U heeft anderen nodig. Hieronder hebben wij op een rijtje gezet wat uw gemeente – in dit geval expliciet voor het onderdeel zonne- en windenergie in het landschap – kan doen om een vliegwiel te creëren en anderen in hun kracht te zetten.

DOEL EN SAMENWERKING

1. Stel een doel Stel – voor zover nog niet gedaan – het doel energieneutrale gemeente vast (in uiterlijk 2040). Omarm de doelstelling om – in de provincie – in 2023 minimaal 16% duurzame energie op te wekken. Het percentage duurzame energie per regio zal verschillen, omdat potentieel verschilt. Ga hierover in gesprek met andere gemeenten. Bepaal dus het 'WAT'. Laat het 'HOE' via een goed ingericht participatieproces over aan inwoners en andere belanghebbenden. Voer als gemeente de regie over het proces.

2. Zoek de samenwerking met gemeenten in de regio. Gemeenten hoeven niet alles alleen op te pakken in de energietransitie; voor sommige gemeenten en typen uitdaging ligt krachtenbundeling en regionale synergie voor de hand. Dit geldt in ieder geval voor het participatieproces rondom zonneweides en windmolens.

LOKAAL EIGENDOM

3. Stuur op lokaal eigendom van duurzame energie opwekking. Lokale participatie en de mogelijkheid om mede-eigenaar te worden van windmolens en zonneweides, draagt enorm bij aan acceptatie ervan. 50% lokaal eigendom is realistisch. Leg dit vast via bijvoorbeeld een motie of Green Deal. Geef inwoners (en eventueel lokale bedrijven) van je gemeente de kans om financieel te participeren (overweeg een lening te verstrekken aan mensen met een kleine beurs). Een lokale energiecoöperatie zou hierin prima een rol kunnen nemen.

4. Maak aanjaaggeld vrij voor lokale energie initiatieven zodat zij duurzame energieprojecten kunnen opzetten die gedragen worden door de lokale bevolking. Lokale partijen (bewoners, bedrijven) moeten al in de ontwikkelfase mee kunnen doen, dus voor vergunningverlening. Dit is de meest risicovolle fase, maar ook de fase waarin het meeste geld verdiend wordt en er dus het meeste geld kan terugvloeien naar inwoners en eventueel ook naar collectieve doelen.

5. Vergroen leges. Voor veel gemeenten geldt dat uitgaven die zij 'aan de voorkant' doen, later zijn terug te verdienen middels inkomsten uit leges en OZB van duurzame energieprojecten. Deze kunnen gelabeld worden aan andere onderdelen van de energietransitie. Tip: Hef voor lokale (bewoners)initiatieven pas legesgelden wanneer project gerealiseerd wordt, of denk na over het geven van een korting of andere stimuleringsmaatregelen

ENERGIELANDSCHAPPEN

6. Zonneweides Stel een duidelijk (ruimtelijk) beleid voor zonneweides op waarin ruimte wordt gemaakt voor (lokale) initiatiefnemers onder een aantal voorwaarden: lokaal eigendom, participatieproces in planvorming, inpassing natuur en landschap, multifunctioneel ruimtegebruik. Stuur aan op het gesprek hierover vanuit geldende waarden en belangen.

7. Windmolens Doe als gemeente een quickscan naar juridisch mogelijke en planologisch wenselijke locaties voor windmolens. Om het natuurbelang te borgen, hanteer hierbij de 'Checklist Natuurbelangen bij Windenergie op Land'. Richt na het bepalen van de zoekgebieden, samen met initiatiefnemers, een zorgvuldig participatieproces in. Sluit hierbij zo goed mogelijk aan bij geldende waarden en belangen.

8. Grondvergoedingen Bespreek met initiatiefnemers het aanstellen van een gebiedsmanager die de taak heeft met grondeigenaren in gesprek te gaan over het 'socialiseren' van grondvergoedingen. Doel hiervan is dat met de komst van het windpark alle grondeigenaren in het plangebied financieel profiteren. Dit zorgt ervoor dat het gesprek met de omgeving over de exacte locatiekeuze beter en oprecht gevoerd kan worden en onderlinge strijd wordt vermeden.

GOEDE PROCESPARTICIPATIE

9. Goede procesparticipatie

- Laat inwoners van uw gemeente en andere belanghebbenden meebeslissen over definitieve locatiekeuze. Maak hierbij gebruik van zoveel mogelijk hulpmiddelen om de omgeving zo goed mogelijk voor te lichten. Denk hierbij aan 3D-ontwerpen, stadsgesprekken, serious gaming en akoestische simulaties.
- Stel, zodra een specifieke zoeklocatie in beeld komt een klankbordgroep in met alle direct belanghebbenden. Benut dit overleg voor tijdige informatievoorziening, het in beeld brengen van de verschillende behoeften/zorgen/wensen, en het gezamenlijk vaststellen van de onderzoeksvragen voor het milieuonderzoek. In deze klankbordgroep worden gezamenlijk oplossingsrichtingen verkend.
- Geef deelnemers aan de klankbordgroep voldoende tijd om plannen tot zich te nemen, kennis op te doen en met hun achterban af te stemmen en.
- Maak bij de start van de klankbordgroep afspraken over hoe de vertegenwoordiging van bewoners georganiseerd wordt. Selecteer bijvoorbeeld inwoners uit de verschillende kernen van de gemeente, die vervolgens verantwoordelijk zijn voor het delen van informatie en het ophalen van behoeften/zorgen/wensen.
- Faciliteer in het opdoen van kennis en het inhuren van benodigde expertise. Zorg voor onafhankelijke deskundigenbeoordeling waar nodig.
- Zorg dat alle onderzoeken en kennisdocumenten openbaar (digitaal) inzichtelijk zijn.

UITNODIGING

Excursie Presikhaaf Arnhem & Solar Park de Kwekerij Bronckhorst

- Wat:** Excursie naar *woonwijk Presikhaaf*, Arnhem (96 NOM-woningen) & Solar Park *De Kwekerij* (Bronckhorst)
- Waar:** Met de bus van Utrecht naar Gelderland
- Wanneer:** Vrijdag 18 mei, 10.00 uur – 15.30 uur
- Bijdrage:** € 50,-
- Wie:** Gemeenteraadsleden, provinciale statenleden, leden energiecoöperaties - uit de provincie Utrecht

ENERGIETRANSITIE – INSPIREREN & INFORMEREN

De provincie Utrecht en gemeenten hebben een gezamenlijke opgave om de energietransitie vorm te geven. U als raadslid / statenlid kunt richting geven aan de aanpak die de gemeente / provincie hiervoor hanteert. En hoe hierbij de energieke samenleving betrokken wordt. We nodigen u uit om met ons mee te gaan op excursie naar twee mooie voorbeeldprojecten, om u te laten inspireren en informeren. U kunt hierbij ook vertegenwoordigers van uw energiecoöperatie meenemen.

Presikhaaf Arnhem

De eerste grootschalige renovatie van 96 jaren '60 woningen naar nul-op-de-meter (NOM) in de Arnhemse wijk Presikhaaf III is een feit. De door woningcorporatie Portaal ingezette aanpak van de Stroomversnelling om deze woningen aardgasvrij te maken is uniek, omdat zij verschillende stakeholders verbindt aan een concrete opgave, namelijk: hoe zorgen we dat bestaande oudere woningen duurzaam worden en tegelijkertijd betaalbaar blijven voor de sociale huur. Bijzonder aan dit project is dat het aanzien van de wijk verbeterd is en er nauw is samengewerkt met de gemeente, vanwege onder meer pacht op de grond en grootschalige bodemverontreiniging. Voor bewoners is de renovatie mede daardoor een enerverende tijd geweest. Inmiddels zijn de woningen alweer een jaar opgeleverd en wonen bewoners in een comfortabeler huis met lagere energielasten.

De Kwekerij Bronckhorst

Zonnepark de Kwekerij in Bronckhorst bestaat uit ca. 7000 panelen die samen duurzame energie opwekken voor 500 huishoudens. Er is daarbij ook volop gelegenheid om te recreëren in de natuur; je loopt tussen nestkasten, een kleine schaapskudde en insectenhôtels door, leert hierover en ontdekt innovatieve toepassingen van zonne-energie. Zoals vijvers met drijvende zonnepanelen en mogelijkheden voor het benutten van opgewekte zonne-energie voor uw elektrische auto. Natuur en energie komen hier optimaal samen en het park is zodanig ontworpen dat energieopwekking een integraal onderdeel van het landschap is en er bovendien te leren is over natuur en duurzame energie. Hoe is dit project tot stand gekomen, welke samenwerking en aanpak is gehanteerd om deze doelen te realiseren?

Het programma vindt u op de volgende bladzijde. Wilt u mee, meld u dan aan bij de Natuur en Milieufederatie Utrecht, via de volgende link: <https://spits-online.nu/platform/LXBrMEyuVY6vIK7phi9Q>

of bel: 030 – 2567350. U krijgt dan een bevestiging met meer details over opstapplaats en wijze van betalen.

PROGRAMMA

10.00 uur **Verzamelen bij Utrecht CS: Jaarbeurs**

10.15 uur **Vertrek bus**

Introductie door de NMU:

De energietransitie in de provincie Utrecht
Energie landschappen & Energie besparen in de gebouwde omgeving
Rol energie coöperaties

11.15 uur **Inleiding (plenair) & rondleiding door *Presikhaaf III Arnhem met***

Simon de Ridder – communicatie (Portaal)
Nico van Ginkel - programmamanager vastgoedprojecten (Portaal)
Johan Noppe - manager volkshuisvesting in Arnhem en Nijmegen (Portaal)
Ivo Vermaas - programmamanager kwaliteit & beleid (Portaal)
Reijnder-Jan Spits - manager volkshuisvesting Utrecht (Portaal)

12.35 uur **Naar Bronckhorst - lunch onderweg**

13.10 uur **Rondleiding door Solarpark de Kwekerij Bronckhorst**

Plenair - introductie met Jan Engels - wethouder Bronckhorst
Erik Mol - beleidsmedewerker duurzaamheid
Nico Wissink - landschapsarchitect NL Greenlabel
Willem Lint – investeerder in Solarpark de Kwekerij
Gaby Koenders – projectleider Solarpark

14.30 uur **Terug naar Utrecht (ongeveer 15.30 uur terug bij Utrecht CS)**

Werken aan een duurzame en gezonde gemeente

Maart 2018

Geacht raadslid,

Gefeliciteerd met uw benoeming als raadslid. Voor u breekt een periode aan waarin u tastbare resultaten kunt boeken voor de inwoners van uw gemeente. De gemeente, en dus de gemeenteraad, heeft op veel terreinen een steeds belangrijker rol. Dat komt deels door decentralisaties vanuit het Rijk. Maar ook doordat gemeenten en bewoners vaker het voortouw nemen voor verandering. Dat geldt óók voor onderwerpen rond gezondheid en duurzaamheid, waar de Natuur en Milieufederatie Utrecht zich hard voor maakt. Tegelijkertijd gaat het om ingewikkelde zaken en soms tijdrovende processen. Het is daardoor vaak lastig om resultaten te boeken. Met bijgevoegd document bieden we u inspiratie voor stappen die de gemeente de komende periode kan zetten. We doen suggesties voor wat u kunt doen, én we geven aan op welke manieren wij u en initiatiefnemers in uw gemeente kunnen ondersteunen.

We werken straks graag met u samen bij de uitvoering van uw duurzaamheidsambities. U kunt ons altijd benaderen om mee te denken of te adviseren bij beleidsontwikkeling en uitvoering van projecten. Op onze website vindt u namen en contactgegevens van onze medewerkers. En misschien treffen we elkaar op de informatiebijeenkomst van de VNG Utrecht op 11 april of tijdens de excursie op 18 mei. Wij wensen u heel veel succes in de komende periode!

Met vriendelijke groet,

Natuur en Milieufederatie Utrecht

Joris Hogenboom
Directeur



*De **Natuur en Milieufederatie Utrecht** streeft naar een provincie met een inspirerend landschap, een rijke natuur en een schoon milieu. Hier wonen en werken we op een toekomstbestendige manier. De NMU neemt samen met bewoners, bedrijven, maatschappelijke organisaties en overheden initiatieven die de provincie sneller duurzaam maken. We geven een krachtige stem aan de kwetsbare waarden van natuur, milieu en landschap. Daardoor kunnen de bewoners van Utrecht en ook mensen later en elders genieten van een gezonde leefomgeving. De NMU is een provinciale maatschappelijke organisatie met een brede achterban van lokale bewonersorganisaties gericht op natuur, milieu, energie en gezond voedsel. Op het bureau werken 12 medewerkers binnen een groot aantal projecten. De NMU heeft de ANBI status en het CBF keurmerk voor goede doelen.*



Schone energie en energiebesparing

Landelijk worden momenteel nieuwe afspraken gemaakt om aan het klimaatakkoord van Parijs te voldoen. Gemeenten willen vaak al in 2030 of 2040 klimaatneutraal zijn. Dit betekent dat energiebesparing en duurzame energieopwekking de komende jaren hoog op de agenda komt. In de provincie Utrecht wordt nu nog slechts ca. 3% van ons energieverbruik duurzaam opgewekt, dus er moet veel gebeuren. Om de doelstellingen te halen zijn alle duurzame bronnen nodig: wind, zon, biomassa en geothermie. Naast energiebesparing op grote schaal. Gemeenten kunnen een belangrijke voortrekkersrol vervullen bij deze omschakeling. Hiervoor is samenwerking met andere gemeenten in regionale energiestrategieën van groot belang. De NMU heeft hiervoor een flyer opgesteld (zie bijlage) met tips hoe gemeenten dit op kunnen pakken.

Energiebesparing

U kunt woningeigenaren stimuleren tot energiebesparende maatregelen en bewonerscollectieven ondersteunen; bedrijven die voorop lopen ondersteunen en zorgen voor handhaving van de wet milieubeheer die maatregelen met korte terugverdientijd verplicht stelt; en ambitieuze afspraken maken met huurders en woningcorporaties over de route naar een energieneutrale woningvoorraad..



Aardgasloze wijken

We gaan in Nederland versneld “van het gas af”. Ook hier hebben gemeenten een bepalende rol. U kunt afdwingen dat alle nieuwbouw energieleverend wordt. Neem de regie in bestaande wijken om het proces op gang te brengen naar aardgasvrije wijken, werk hierin samen met Stedin, woningcorporaties en bewoners(initiatieven). Maak een koppeling met smart grid oplossingen, energieopslag en elektrisch rijden (bijv. We Drive Solar).

Lokale opwekking: wind en zon

Geef lokale duurzame energie de ruimte! Stel duidelijk ruimtelijk beleid voor zonneweides en wind-energie op waarin ruimte wordt gemaakt voor (lokale) initiatiefnemers onder een aantal voorwaarden: lokaal eigendom, participatieproces in planvorming, inpassing natuur en landschap, multifunctioneel ruimtegebruik. Door de lokale samenleving te laten profiteren van de opbrengst kan het draagvlak sterk toenemen: laat lokale energiecoöperaties of andere lokale initiatieven meedoen aan de ontwikkeling en neem een eis van 50% lokaal eigendom mee. Ondersteun het lokaal initiatief met procesgeld om deze rol op te kunnen pakken. Zorg voor versterking van natuur- en landschapswaarden, gefinancierd uit de opbrengsten van de duurzame energieprojecten

Wat kan de NMU voor uw gemeente betekenen?

- Wij ondersteunen gemeenten met het opstellen van routekaarten naar klimaat- of energieneutraal.
- Wij bieden handreikingen die (de noodzaak van) energieopwekking, zorgvuldigheid voor landschap en leefomgeving, en lokale participatie verbinden.
- Wij ondersteunen gemeenten met participatieprocessen; van plan tot uitvoering.
- U bent welkom op onze excursie (18 mei 2018) naar duurzame gerealiseerde energieprojecten; energieneutrale woonwijk en zonnepark. Zie bijlage.
- Wij bieden een cursus aan over energiebesparing voor Verenigingen van Eigenaren (VvE's)
- Wij ondersteunen energiecoöperaties en faciliteren hen via het Servicepunt Energie Lokaal
- Wij kunnen kennissessies en bewonersbijeenkomsten over energielandschappen faciliteren.
- Wij realiseren zonne-energie projecten op daken van maatschappelijk vastgoed en begeleiden de uitrol van zonne-energie op bedrijventerreinen of bij agrariërs.
- Wij belichten *best practices*; hoe bevordert je als gemeente wat je wilt met energielandschappen en hoe rem je af wat je niet wil bereiken?
- De NMU heeft de CO2 Bank Utrecht opgericht. Deze stelt overheden, bedrijven én particulieren uit de provincie Utrecht in de gelegenheid om uitstoot van broeikasgassen te compenseren. Met het compensatiegeld worden projecten in de eigen regio mogelijk gemaakt, die de uitstoot van CO2 en andere broeikasgassen verminderen. De gemeente kan hiermee (vooralsnog) onvermijdbare eigen uitstoot compenseren én tegelijkertijd lokale initiatieven versnellen.



Duurzame mobiliteit en schone lucht

De luchtkwaliteit is slecht in de provincie Utrecht. Met name in grote steden zoals Utrecht en langs snelwegen, maar ook op knooppunten in kleinere gemeenten, zijn de concentraties schadelijke stoffen te hoog. We halen niet de advieswaarden die de Wereldgezondheidsorganisatie (WHO) ons adviseert. Verkeer en vervoer leveren daaraan de grootste bijdrage. En de druk van mobiliteit op onze regio blijft toenemen. Een grote uitdaging is hoe we de regio voldoende leefbaar houden – met schone lucht en aantrekkelijke openbare ruimten – terwijl de economische kernen voldoende bereikbaar zijn. Dat kan door meer duurzame mobiliteit. Bijvoorbeeld door andere vervoermiddelen te kiezen (fietsen of openbaar vervoer in plaats van de auto), door schone vervoermiddelen te kiezen (bijvoorbeeld elektrische vervoer), of door minder mobiliteit. Duurzame mobiliteit draagt niet alleen bij aan schone lucht, leefbaarheid en een betere bereikbaarheid, maar vermindert ook energieverbruik en bespaart kostbare ruimte in bebouwd gebied.

Schone lucht

De gemeente kan maatregelen nemen om te zorgen dat de WHO-advieswaarden niet worden overschreden. De gemeente kan een milieuzone invoeren of uitbreiden, om zo de meest vervuilende (diesel)auto's en busjes, vrachtkverkeer en scooters uit de stad te weren. Dit komt ten goede aan de gezondheid van de inwoners. Ook kan de gemeente besluiten brommers (met gele kentekenplaat) van het fietspad te weren (en ook snorscooters met blauwe kentekenplaat, wanneer dat wettelijk mogelijk wordt).



Elektrisch vervoer

Zet in op een volledig dekkende laadinfrastructuur voor elektrische auto's. Zet in op gemiddeld één op elke honderd parkeerplaatsen met een oplaadpunt voor elektrische auto's. Realiseer daarnaast infrastructuur voor het opladen van elektrische scooters, fietsen en eventuele recreatievaart. Zorg voor zero-emissie goederenvervoer en logistiek. Vergroen het wagenpark van de gemeente door over te schakelen op 100% elektrisch eigen vervoer, aangedreven door groene stroom. En gebruik als gemeente ook openbare deelauto's. Hiermee heeft u minder eigen auto's nodig en dat bespaart kosten.

Gezond op pad

Stimuleer dat bewoners en bezoekers gezond op pad gaan. , bijvoorbeeld doordat ze gebruik maken van de fiets en de e-bike, elektrisch vervoer en gedeelde mobiliteit (elektrische deelauto's). De fiets is het meest gebruikte vervoermiddel voor verplaatsingen onder de 15 kilometer.)

Fietsinfrastructuur

Bij het plannen en inrichten komen voetgangers en fietsers op de eerste plaats. Zorg voor een optimale infrastructuur, met fietssnelwegen en aandacht voor sneller fietsers (op e-bikes). De openbare ruimte is zodanig ingericht dat deze ook uitnodigt tot gezond gedrag.

Wat kan de NMU voor uw gemeente betekenen?

- We organiseren kennisuitwisseling en kunnen relevante partijen vanuit overheid, kennisinstellingen, bedrijven en maatschappelijke organisaties bij elkaar brengen.
- Wij hebben een succesvolle campagne Gezond op Pad ontwikkeld, waarbij we fietsers belonen voor 'gezond gedrag' met kortingen bij lokale ondernemers.
- We kunnen lokaal concrete initiatieven ondersteunen en aanjagen, bijvoorbeeld Buurtmobiliteit (autodelen), LekkerLopenFijnFietsen (schoolproject), Groene Maaltijd (schone bezorgdiensten), Fiets je Rijk (bedrijvenactie) en WeDriveSolar (elektrische deelauto's).



Klimaatadaptatie & groene klimaatactieve stad

Klimaatverandering heeft een grote impact op onze leefomgeving. Over het algemeen wordt het weer extremer. We zullen in onze leefomgeving vaker te maken krijgen met wateroverlast, droogte en hittestress. Juist steden zijn kwetsbaar: steden houden warmte vast en grote regenbuien kunnen slecht worden afgevoerd. Dat leidt tot schade en heeft invloed op onze gezondheid.

Het is nodig onze steden en dorpen klimaatbestendig en waterrobuust in te richten om met de gevolgen hiervan om te gaan. Dat betekent bijvoorbeeld meer groen, meer (ruimte voor) water en meer schaduw in de stad.

Stresstest

Uiterlijk in 2019 moeten alle gemeenten een stresstest (laten) uitvoeren om inzicht te krijgen in risico's en kwetsbare plekken in de gemeente voor wateroverlast en hitte. Het voeren van een risicodialoog met interne en externe stakeholders is daarbij een belangrijke vervolgstap. De gemeente kan daarnaast ook schade én vermeden kosten in kaart te brengen en een maatschappelijke kosten- en batenanalyse (MKBA) opstellen voor klimaatadaptatieve maatregelen.

Inrichting gebouwde omgeving

De gemeente kan stappen zetten de gebouwde omgeving klimaatbestendig in te richten. Bijvoorbeeld door alle gemeentelijke ruimtelijke ingrepen vooraf te toetsen op hun klimaatbestendigheid, concrete maatregelen te nemen in de openbare ruimte en bij elke (geplande) investering klimaatadaptatie mee te nemen. Maatregelen kunnen bijvoorbeeld betrekking hebben op het wegnemen van overbodige verharding, het toevoegen van groen, waterberging en infiltratie.

Bewoners betrekken

Bewoners en bedrijven zijn ook aan zet!

Ongeveer 50% van het verharde oppervlakte ligt op particulier terrein. De gemeente kan bewoners en bedrijven betrekken bij klimaatadaptatie door hen voor te lichten, concrete campagnes te starten (bijvoorbeeld met de tuincentra), subsidies en/of ondersteuning te bieden voor hemelwaterafkoppeling en groene daken en zelfbeheer projecten te stimuleren.



Wat kan de NMU voor uw gemeente betekenen?

- Wij organiseren kennisuitwisseling tussen gemeenten en andere partijen, door jaarlijks praktijkmiddagen rond geslaagde voorbeelden en initiatieven te organiseren.

- Wij kunnen gemeenten ondersteunen bij het voeren van de risicodialoog (n.a.v. de stresstest).
- Wij kunnen bewonersparticipatie organiseren. Bijvoorbeeld door bewoners te stimuleren zelf ook maatregelen te nemen bij concrete beheer- en onderhoudsprojecten van de gemeente in hun wijk. Of door een wervende campagne of actie op te starten.



Natuur en landschap



Een natuurrijke omgeving is niet alleen belangrijk voor dieren en planten, maar ook voor mensen. Een groene omgeving goed is voor de mentale en fysieke gezondheid. Bovendien is een mooie en groene omgeving van belang voor een gunstig vestigingsklimaat voor bedrijven – binnen en buiten de bebouwde kom. Om de groene omgeving te beschermen, is een zorgvuldige ruimtelijke ordening onmisbaar.

Bewoners krijgen een steeds grotere rol bij de realisatie en het beheer van groen in steden of dorpen. Het aantal lokale initiatieven voor de realisatie en beheer van groen in eigen dorp of stad groeit gestaag. Daarmee dragen zij bij aan meer groen in uw gemeente. Ook de nieuwe Omgevingswet die vanaf 2021 in werking treedt eist een grotere rol en betrokkenheid van bewoners en lokale belangengroepen bij de totstandkoming van visies en plannen.

Omgevingsvisie

In 2021 treedt de Omgevingswet in werking. Deze nieuwe wet is gericht op vereenvoudiging van bestaande regels, en op het bereiken van een goede omgevingskwaliteit, met het oog op duurzame ontwikkeling. In de omgevingsvisie benoemt de gemeente alle ambities voor de ruimtelijke ontwikkeling van de gemeente. Beschrijf de aanwezige natuur en landschapswaarden goed in omgevingsvisies en –plannen en bescherm deze waarden. De nieuwe provinciale Natuurvisie geeft daarvoor een basis. Door de ontwikkeling van inbreidingslocaties en het ombouwen van leegstaande kantoorgebouwen tot woningen kunt u voorkomen dat het landschap verder wordt volgebouwd. Dit zorgt tevens voor een kwaliteitsimpuls binnen de kern.

Bewoners betrekken

Veel mensen zijn betrokken bij hun leefomgeving. Door hun kennis en ideeën een plaats te geven in de eerste fase van planontwikkeling worden plannen beter en komen ze sneller tot stand. Daarnaast zijn veel bewoners actief in lokale groene initiatieven. Door hen te ondersteunen bij de ontwikkeling en uitvoering van hun plannen worden tastbare resultaten bereikt.

Wat kan de NMU voor uw gemeente betekenen?

- Wij stellen handreikingen op voor omgevingsvisies, waarin alle aspecten van de ruimtelijke inrichting aan de orde komen: energie, mobiliteit, landschap, natuur
- Wij kunnen meedenken over dilemma's bij lokale ruimtelijke plannen
- Wij kunnen ondersteunen bij een goede participatie van bewoners
- Wij ondersteunen lokale organisaties met kennis en advies over ruimtelijke ordening, wetgeving en participatie via ons Adviespunt Ruimte
- Samen met LEU en IVN voeren wij het programma Groen aan de Buurt uit, waarin we gemeenten en bewoners ondersteunen bij de realisatie van meer natuur (in brede zin) in steden en dorpen.



Landbouw

De agrarische sector is de grootste grondgebruiker in de provincie Utrecht. De impact op de omgeving is groot en de landbouw staat voor verschillende duurzaamheidsopgaven. Er verschijnen nieuwe, grotere stallen, terwijl verouderde boerderijen leeg achterblijven. Natuurgebieden lijden onder vermessing en de soortenrijkdom in het landelijk gebied zelf is sterk verminderd. De economische duurzaamheid van agrarische bedrijven staat onder druk. En de negatieve effecten van de intensieve veehouderij voor de volksgezondheid worden steeds duidelijker. Diverse adviesraden van de overheid, wetenschappers en natuurorganisaties pleiten daarom al lang voor de verduurzaming van de landbouw. Als gemeente kunt u samen met de agrariërs inzetten op verduurzaming van de bedrijven en op het versterken van de biodiversiteit in het agrarische gebied.

Natuurinclusieve landbouw

De gemeente kan boeren stimuleren om natuurinclusief te produceren: daarbij maken ze hoogwaardig voedsel, belasten ze het milieu minder en verhogen ze de natuurwaarde van het agrarische landschap. Onderdeel daarvan is een 'groenblauwe dooradering' van het landschap. Kleinschalige maatregelen, zoals het herstellen van landschapselementen of het aanleggen van natuurvriendelijke oevers, dragen bij aan een aantrekkelijk en natuurrijk landschap. De gemeente kan ook stimuleren dat stad en land meer verbonden raken, door bewonersinitiatieven voor gezond regionaal voedsel te ondersteunen.



Stallen

Ontwikkel een visie op de Vrijkomende Agrarische Bebouwing (VAB) in uw gemeente. Geef op sommige van deze locaties ruimte voor initiatieven die bijdragen aan de leefbaarheid van het landelijk gebied, zoals multifunctionele landbouw, nieuwe buurtschappen en/of kleine bedrijven. Maar voorkom dat elke locatie bebouwd wordt.

Geef alleen bouwvergunningen af voor nieuwe stallen die voldoen aan de normen van de Maatlat Duurzame Veehouderij (MDV). En zorg ervoor dat bestaande grondgebonden veehouderijen – dus bedrijven die genoeg grond hebben om hun eigen mest kwijt te kunnen - ook daadwerkelijk grondgebonden blijven.

Wat kan de NMU voor uw gemeente betekenen?

- Wij ondersteunen boeren die op kop lopen met uiteenlopende vormen van duurzame landbouw. Op onze website leest u daar meer over
- Wij hebben samen met landbouw- en natuurorganisaties een *Actieplan duurzame landbouw met natuur* opgesteld. Hiermee willen we de harde grenzen tussen natuur en landbouw aanpakken en landbouw meer natuurinclusief maken. We denken graag met u mee over mogelijke pilot-gebieden in uw gemeente.
- De NMU is voorzitter van de provinciale stuurgroep *Energieneutrale melkveehouderij*. Dit programma ondersteunt boeren in energiebesparing en opwekking van duurzame energie. De gemeente kan daarbij aansluiten.
- Wij kunnen u adviseren over het stimuleren van duurzame landbouw door de gemeentelijke omgevingsvisie.



Circulaire economie

Het gebruik van grondstoffen moet drastisch omlaag om onze aarde voor toekomstige generaties te behouden en te beschermen. Doel is om toe te werken naar een zogeheten circulaire economie, waarbij er geen afval meer is. Dit kunnen we doen door zo min mogelijk grondstoffen te gebruiken. Maar ook door producten en grondstoffen opnieuw te gebruiken, bijvoorbeeld als grondstof voor andere producten. En door nieuwe diensten te ontwikkelen waarmee hergebruik wordt bevorderd. Essentieel is ook het stimuleren van verandering in consumentengedrag.

Regionale samenwerking

In 2015 is de regionale Alliantie Cirkelregio Utrecht gevormd. Hierin werken partijen samen aan een circulaire regio door nieuwe allianties te smeden, businesscases te ontwikkelen en kennis te ontwikkelen en te delen, met circulariteit van grondstoffen en producten als uitgangspunt. Kansen in de regio liggen o.a. op het gebied van bouw en demontage, afvalvrije gebieden en kantoren en de biobased economy. Naast nieuwbouw en renovatie is transformatie van bestaand vastgoed en gebieden een belangrijke opgave in de regio Utrecht. Maar ook bij kantoren is winst te halen, door voor restafval een waarde te creëren.



Eigen inkoopkracht

De gemeente kan het goede voorbeeld geven en de circulaire economie direct bevorderen met een gemeentelijke ambitie op circulair inkopen (minimaal 10%). En door partners en opdrachtnemers van de gemeente te stimuleren hetzelfde te doen.

Stimuleer hergebruik van grondstoffen

U kunt hergebruik van grondstoffen bij nieuw- en verbouwprojecten stimuleren. Zorg daartoe voor een duidelijk overzicht van bouwprojecten in de gemeente. Laat in kaart brengen welke bouwstoffen vrijkomen bij sloopprojecten en welke vraag naar grondstoffen er is bij (nieuw)bouwprojecten, en koppel vraag en aanbod.

Richt zelf de openbare ruimte zo in dat afval eenduidig en gescheiden ingezameld zal worden. Stimuleer het sluiten van lokale ketens rondom deze grondstofstromen, door initiatiefnemers daarin te ondersteunen. Zorg dat kantoren ook kunnen aansluiten op deze lokale ketens.

Gemeenten zijn met maaisel en groenvoorzieningen leverancier van biomassa en via eigen inkoop ook potentieel afnemer van biobased producten. Sluit deze keten lokaal. Zorg ervoor dat daar producten van gemaakt worden die bijdragen aan de inrichting van het openbare gebied (bankjes, straat-

lantaarns, straatnaambordjes etc.), of isolatiemateriaal voor bouwprojecten. Neem deze producten zelf af, ten behoeve van de inrichting van het openbare gebied of verduurzaming van eigen vastgoed. Steeds meer bewoners en bedrijven ondernemen initiatieven die bijdragen aan de circulaire economie. Deze initiatiefnemers kunt u ondersteunen met het behalen van hun doelstellingen, bijvoorbeeld door een locatie beschikbaar te stellen, nieuwe financieringsmodellen te organiseren en/of experimenteeruimte te bieden.

Wat kan de NMU voor uw gemeente betekenen?

- Wij hebben het Servicepunt Circulaire Samenleving www.servicepunt-circulair.nl opgezet. Dat helpt mensen en bedrijven met het realiseren van een circulaire economie, door consumenten het aanbod te laten zien, door initiatieven te helpen om van de grond te komen, en door handvatten te geven voor mensen die zelf aan de slag willen.
- Door onze aanjagende rol in de regionale samenwerkingsalliantie Cirkelregio zorgen we voor kennisdeling tussen gemeenten onderling en met en andere partijen. Sommige opgaven, zoals bouw en demontage zijn groter dan alleen het eigen grondgebied. Daarvoor is regionale samenwerking essentieel. Wij kunnen daarin faciliteren en organiseren tevens vanuit Cirkelregio regelmatig bijeenkomsten tbv kennisdeling en het sluiten van allianties.



Wij worden gesteund door



Arthur van Schendelstraat 600 | 3511 MJ Utrecht | 2567350 | info@nmu.nl | www.nmu.nl