

RAADSINFORMATIEBRIEF

Van

college van burgemeester en wethouders

Vergadering van**Kenmerk**

Z/21/006326 / D/21/010281

Portefeuillehouder

Walther Kok

Portefeuille

Openbare Ruimte/IBOR

Opsteller

Hoes, Matthijs

Onderwerp

Groenblauw beleidsplan 2021-2030 en Groenblauw beheerplan 2021-2025

Kennisnemen van

De visie en doelstellingen voor het groen en water van Oudewater zoals beschreven in het Groenblauw beleidsplan 2021-2030 en de beschrijving van het huidig gemeentelijk areaal, het bijpassende onderhoud en de begroting zoals beschreven in het Groenblauw beheerplan 2021-2025.

Inleiding

Groen en water zijn essentieel voor het leven van mens en dier en kunnen ook een positieve bijdrage leveren aan het veranderend klimaat. Het is daarom van vitaal belang om bewust en zorgvuldig met het groen en water om te gaan en het op een efficiënte manier in te zetten. Bij ontwikkelingen staan, zowel water als groen, echter vaak in hoeveelheid en kwaliteit onder druk. Bijvoorbeeld, de wens voor meer parkeerplekken kan ten koste gaan van waardevol groen. Of een andere inrichting/beheermethodiek heeft invloed op de ecologische-, klimaatbestendige-, cultuurhistorische- en recreatieve waarden van het groen en water. Of deze veranderingen gewenst zijn, was tot op heden niet te toetsen. Een vastgesteld kader ontbrak. Daarnaast vragen ontwikkelingen zoals de verandering van het klimaat en de druk op de begroting om een integrale benadering. Het beschikbare budget moet efficiënt worden ingezet. Daarom is het Groenblauw beleidsplan 2021-2030 en de uitwerking hiervan, het Groenblauw beheerplan 2021-2025 vastgesteld.

Kernboodschap**Groenblauw beleidsplan 2021-2030**

Het Groenblauw beleidsplan geeft een integrale visie op basis van gemeentelijke kernwaarden. De visie is abstract en is daarom geconcretiseerd door gespecificeerde streefdoelen per gebied en een categorisering voor het groen en water. Doelsoorten voor flora en fauna geven een 'gezicht' aan de ecologische ambitie door gewenste planten en dieren specifiek te benoemen. Als laatste stap geven concretere beleidsdoelstellingen een uitgangspunt voor het beheerplan.

De kernwaarden zijn: Veilig, Duurzaam, Ecologie, Klimaat, Cultuurhistorie en Bewoners en recreanten. Samen geven de waarden richting aan de inrichting en het beheer. De kernwaarden vormen samen ook de basis van de visie. Deze visie beschrijft integraal de ambities van de gemeente voor het groen en water. Door het groen en water efficiënt en met specifieke functies in te richten en te beheren moet de historie van de gemeente zichtbaar worden, gaan bijzondere dieren en planten een geschikte leefomgeving hier vinden, blijft de leefomgeving voor de bewoners gezond en blijven recreanten naar de gemeente komen. Het groen en water zorgen er in 2031 voor dat de leefomgeving aantrekkelijk,

gezond en veilig is voor mens, dier en plant. Dit geldt voor zowel op het land als in het water.

De visie vastgelegd in het beleidsplan is nog vrij abstract, dit is per gebied specifiek uitgewerkt in streefdoelen. In drie streefdoelen komen alle kernwaarden terug, echter zijn ze per streefdoel verschillend geprioriteerd. De gemeente krijgt daarmee Hoogwaardige, Gezonde en Natuurlijke leefomgevingen. Binnen de gebieden van de streefdoelen liggen grote en kleine, waardevolle en minder waardevolle, verbonden en afgezonderde stukken groen. Om de waarde duidelijk te maken krijgen de stukken groen een categorie toegewezen: Hoofdgroen, Buurtgroen of Snippergroen.

Door de ontwikkeling van een ecologisch netwerk middels de Hoofdgroenstructuur moet een leefgebied ontstaan voor de doelsoorten, specifieke planten en dieren die we graag in de gemeente zien. De doelsoorten geven een concretere invulling aan de ecologische ambitie. Binnen de doelsoorten krijgen de insecten extra aandacht. Daarnaast staan op de lijst karakteristieke plantensoorten zoals de rietorchis en muurvarens, vogels zoals weidevogels, uilen en riet- en moerasvogels, amfibieën en reptielen zoals de heikikker en de ringslag zoogdieren zoals kleine marterachtigen en de otter en vissen: zoals de kleine modderkruiper en de bittervoorn. De beleidsdoelstellingen zijn de laatste (beleids)stap naar concrete uitvoeringsmaatregelen en de basis voor het Groenblauw beheerplan 2021-2025. De kernwaarden zijn gekoppeld aan de ambities en daaruit volgen deze concrete doelstellingen.

Groenblauw beheerplan 2021-2025

Het Groenblauw beheerplan volgt op het beleidsplan en geeft een overzicht van het gemeentelijke groen en water en de wettelijke kaders. Daarnaast zet dit plan het beleid om naar concrete kaders die het beheer vormgeven. Het beheerplan heeft als doel om de politiek en bewoners te informeren over de werkwijze van beheer, de werkafspraken/-wijzen vast te leggen en een basis te vormen voor het uitvoeringsplan.

Het beheer van groen en water bestaat uit het inventariseren, inspecteren, onderzoeken, onderhouden en vervangen van het areaal. Daarmee dient het huidige areaal in stand te worden gehouden. Het inventariseren, inspecteren en onderzoeken van het areaal vormt de basis waar vanuit de maatregelen voor onderhoud en vervanging worden bepaald. De kaders voor het beheer worden gevormd door de wetgeving, het beleid van het waterschap, het beleid van de provincie, het eigen gemeentelijk beleid en actuele ontwikkelingen. Zo vormt de wens van bewoners en ondernemers om mee te denken met de inrichting en mee te werken met het onderhoud een belangrijke ontwikkeling voor het beheer.

Deze kaders geven richting aan het beheer van het areaal. Het areaal van gemeente bestaat uit circa 450.000 m² gras, 104.989 m² aan beplanting, 9.400 stuks bomen, 58.800 m¹ oever en 352.015 m² water. Het areaal is echter altijd onderhevig aan verandering. Uitbreidingen door ruimtelijke ontwikkelingen of reconstructies zorgen voor een verandering van het areaal. Daarnaast is een deel van de gemeente gebouwd op slappere bodems met een hoge grondwaterstand. Dit heeft ook gevolgen voor het groen. De keuze voor beplantings-, boom-, en grassoorten is sterk afhankelijk van de aanwezige bodem en grondwaterstand. Voor de bomen is dit in sommige gevallen echt een beperkende factor, in situaties met een hoge grondwaterstand is het niet mogelijk om op een duurzame wijze bomen te planten. Dit heeft direct effect op de kosten en de kwaliteit. Op dit moment is 90% van het bomenareaal geclassificeerd als veilig, 9% heeft extra aandacht nodig en 1% vormt een mogelijk risico en worden daarom extra goed in de gaten gehouden en worden waar nodig vervangen. De kwaliteit van het gras, de beplanting, de oevers en het water worden tot op heden niet structureel getoetst aan de gewenste beeldkwaliteit B.

De beheermaatregelen zijn een vervolg op de beleidsdoelstellingen uit het beleidsplan. De beleidsdoelstellingen zijn doorvertaald naar beheerdoelstelling en een beheerkader waaraan getoetst kan worden. Daarnaast is voor het gras, de beplanting, de bomen, de oevers en het water het algemene beheer uitgewerkt. Middels duidelijke functies en beheergroepen wordt het onderhoud gestuurd. Wat de reguliere maai- en snoei frequenties zijn is per beheergroep uitgewerkt.

Financiën

In het Groenblauw beheerplan 2021-2025 wordt uitgegaan van de huidige begroting, deze bedraagt voor beheer en onderhoud van groen en water ca. € 249.000 in exploitatie en € 200.000 als investering voor het vervangen van bomen. Deze begroting is het kader en geeft sturing aan de realisatie van de ambities, de inrichting en het onderhoud. De begroting is niet afgestemd en doorgerekend op de omvang van het huidige areaal, hierdoor ontstaat een verschil. Deze doorrekening zal moeten worden uitgevoerd in de taskforce zoals die gepland staat voor 2021. Met het beleids- en beheerplan wordt geen extra budget aangevraagd en worden de onderhoudskosten voor de toekomst ook niet direct verhoogd. Op basis van het beleidsplan kan er in de toekomst wel door de gemeenteraad worden gekozen om extra budget toe te kennen aan het onderhoud van water en groen om specifieke ambities te gaan behalen. Dit blijft een keuze van de gemeenteraad en daarmee hebben beide documenten geen directe gevolgen maar maken (onder andere) de financiële situatie inzichtelijk.

Gezien bovenstaande, kan voor nu wel de conclusie getrokken worden dat het huidige budget onvoldoende is voor het in stand houden van het huidige areaal op het gewenste beeldkwaliteit B. Dit geldt voor zowel het dagelijks onderhoud als

de reguliere vervangingen. De grootste knelpunten in de begroting zijn het vervangingsbudget voor beplanting, het onderhoudsbudget voor maaiwerkzaamheden en het vervangingsbudget voor oevers. Om de veiligheid te garanderen (wettelijke zorgplicht) zullen omvormingen naar goedkopere beheervormen, zoals gras, steeds vaker noodzakelijk zijn. Ambities worden alleen gerealiseerd als dit binnen het huidige budget past. De kwaliteit en eventuele afwijkingen op de ambitie en achterstanden in beheer/vervanging worden op basis van inspecties inzichtelijk gemaakt en gerapporteerd. Aanvragen voor aanvullend budget en de bijbehorende risico's kunnen hieruit volgen.

Naast de knelpunten zijn er ook kansen. Zonder aanpassingen in het budget zal meer diversiteit en ecologische waarde nagestreefd worden middels vervanging van beplanting. Steeds vaker wordt de keuze gemaakt om ruigte en kruiden toe te staan en het gras daarom minder frequent te maaien. Bewoners en ondernemers moeten hieraan wennen en dus wordt het stapsgewijs doorgevoerd. Binnen projecten wordt daarnaast gezocht naar mogelijkheden om het groen en water in te richten aansluitend op visie uit het beleidsplan. Bij een verhoging van het budget dienen eerst de eerdergenoemde knelpunten te worden bekeken. Daarnaast is het mogelijk om met meer budget diverse potentieel waardevolle gebieden anders te gaan beheren. Het lange gras wordt vooralsnog voornamelijk gekleped, een goedkope beheervorm welke past binnen de huidige begroting. Bij potentieel waardevolle gebieden is het zinvol om dan over te stappen naar 1x / 2x ecologisch maaien + afvoeren. Bij een verhoging van het budget kan ook actief worden gestart met het toepassen van gebiedseigen kruidenmengsel en het aanbrengen water- en oeverplanten.

Ook zijn er nog enkele risico's die een financieel gevolg kunnen hebben voor het beheer en het budget.

Vervangingspiek bomen: De helft van het areaal komt in een kritische levensfase en moet in de komende jaren worden vervangen wat een vervangingspiek in aantallen en financiën tot gevolg heeft.

Onderhoudsbudget te laag door areaaluitbreiding: Bij nieuwe ontwikkelingen is nog niet geborgd dat een eventuele verhoging van de beheerkosten in de begroting wordt doorgevoerd.

Slappe bodem problematiek: De grondwaterstand is dermate hoog dat onvoldoende ondergrondse ruimte aanwezig is voor een duurzame aanplant van bomen. Het aanplanten van bomen wordt uitgesloten op deze gronden, zodat er geen toekomstig veiligheidsrisico wordt gecreëerd.

Inflatie: Indien de begroting niet wordt geïndexeerd ontstaat een tekort om de ambities uit voorliggend plan te kunnen realiseren.

Vervolg

Met de vaststelling van het beleids- en beheerplan worden de gestelde ambities binnen de begroting uitgerold middels projecten, reguliere vervangingen en het dagelijks onderhoud. Ook worden de ambities als kader meegenomen in de uit te voeren Taskforce van IBOR in 2021.

Daarnaast wordt als vervolg op het beheerplan jaarlijks een uitvoeringsplan ontwikkeld met de concrete werkzaamheden van dat jaar.

Bijlagen

- Groenblauw Beleidsplan 2021-2030 (D/21/006934)
- Groenblauw Beheerplan 2021-2025 (D/21/006933)

Groenblauw Beleidsplan 2021-2030



Gemeente Oudewater



Team Realisatie & Beheer
Februari 2021

Documentnummer: D/21/006934

Colofon

Titel	Groenblauw Beleidsplan 2021-2030
Versie	Definitief
Datum	26-01-2021
Domein Wethouder	Beheer openbare ruimte Walther Kok
Auteur	Matthijs Hoes
Inbreng	Vincent Reintjes John van der Krogt
Interne controle	Nils Eekels Marleen de Lange
Foto's	John van der Krogt

Organisatie	Gemeente Oudewater
Adres	Waardsedijk 219 3421 NE Oudewater Postbus 100 3420 DC Oudewater
Website	www.oudewater.nl



Gemeente Oudewater

Inhoudsopgave

1	Inleiding	5
2	Kernwaarden	6
2.1	<i>Veilig</i>	6
2.2	<i>Duurzaam</i>	6
2.3	<i>Ecologie</i>	6
2.4	<i>Klimaat</i>	6
2.5	<i>Cultuurhistorie</i>	6
2.6	<i>Bewoners en recreanten</i>	6
3	Beleid	7
3.1	<i>Visie</i>	7
3.2	<i>Streefdoelen</i>	8
3.2.1	Hoogwaardige uitstraling	8
3.2.2	Gezonde leefomgeving	8
3.2.3	Natuurlijke leefomgeving	8
3.2.4	Toepassing van de streefdoelen	8
3.3	<i>Categorieën</i>	10
3.3.1	Hoofdgroen	10
3.3.2	Buurtgroen en snippergroen	10
3.3.3	Ruimte voor initiatieven	10
3.4	<i>Doelsoorten</i>	12
4	Beleidsdoelstellingen	13
5	Nawoord	14

Voorwoord

Enthousiasme

Enthousiasme is het goede woord om aan te geven wat mijn eerste (en gelukkig blijvende) reactie is bij het bekijken en waarderen van dit Beleidsplan (Het eerste van de trits: beleidsplan, beheer- en uitvoeringsplan). Op een intelligente en stimulerende manier wordt hier met 'groene ogen' gekeken naar stad en ommeland en de basis gelegd voor een verantwoord onderhoud en ontwikkeling. Maar het plan doet dus méér: na lezing besef je dat je nooit meer op dezelfde wijze als voorheen naar je geliefde Oudewater kunt kijken, als burger én als raadslid of wethouder. De politici krijgen een wetenschappelijk verantwoord afwegingskader – gebaseerd op de eigen Oudewaterse omstandigheden - op een presenteerblaadje aangeboden. Heel mooi! Maar elke burger wordt met zijn nieuwe blik elke dag weer gestimuleerd waar mogelijk zelf direct verbeteringen aan te brengen én zijn vertegenwoordigers er in brede zin op aan te spreken. Zo mogelijk nog mooier! Kortom : Chapeau!

Walther Kok

(Wethouder Beheer Openbare Ruimte)



Leeswijzer

In het eerste hoofdstuk van dit document leest u wat de aanleiding en context is van dit beleidsplan.

In hoofdstuk twee wordt de basis voor de visie op groen en water gevormd middels kernwaarden. Deze kernwaarden zijn: veilig, duurzaam, ecologisch, klimaatbestendig, cultuurhistorisch en recreatief. Samen vormen zij het uitgangspunt voor het beleid van de gemeente Oudewater.

Dit beleid wordt in het derde hoofdstuk uitgelegd en bestaat uit drie elementen; visie, streefdoelen en categorieën. De visie beschrijft de ambities die gemeente nastreeft. Dit is verder uitgewerkt in streefdoelen. De streefdoelen laten zien hoe verschillende delen van Oudewater er idealiter uit komen te zien. Tot slot wordt het groen en water onderverdeeld in drie categorieën, dit zijn: hoofdgroen, buurtgroen en snippergroen. Deze categorieën hebben invloed op participatie, onderhoud, beheer en de verkoop van het groen en water in de gemeente Oudewater.

De kernwaarden en ambities worden in het vierde en laatste hoofdstuk uitgewerkt in beleidsdoelstellingen. Vanuit de beleidsdoelstellingen wordt een apart beheerplan opgesteld. In dit beheerplan staat hoe wij onze werkzaamheden en het onderhoud de komende jaren concreet in de gemeente gaan uitvoeren.



1 Inleiding

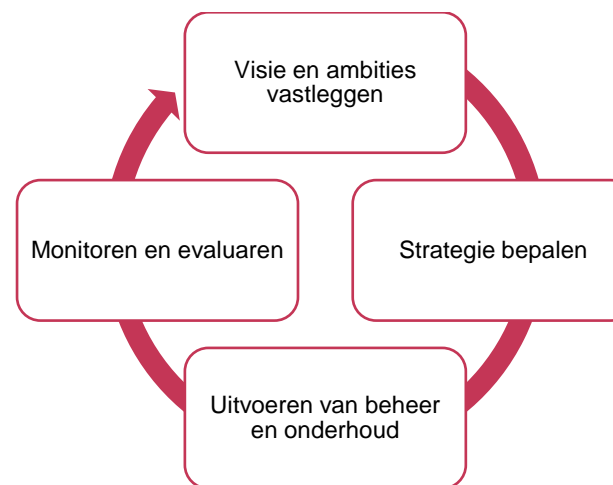
Groen en water zijn essentieel voor het leven van mens en dier. Water is de belangrijkste bron voor vocht en groen zorgt voor de zuurstof die wij inademen. Samen versterken ze de lichamelijke en geestelijke gezondheid. Het is daarmee van vitaal belang om bewust en zorgvuldig met het groen en water om te gaan.

Groen en water kunnen tevens een positieve bijdrage leveren aan het veranderend klimaat. Dit betekent dat het belangrijk is om het groen en water op een efficiënte manier in te zetten. Niet elke boom heeft bijvoorbeeld evenveel positieve eigenschappen. Bij bomen is dit vooral afhankelijk van de kroonomvang en de locatie waar de boom staat. Heeft hij bijvoorbeeld voldoende ruimte om zich optimaal te ontwikkelen?

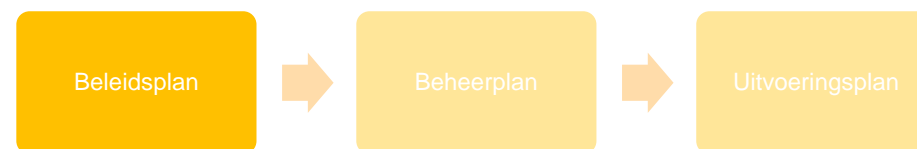
Door in- en uitbreidingen van steden en dorpen wordt het aanwezig groen en water vaak vervangen door verharde wegen. Hierdoor staat het groen en water in hoeveelheid en kwaliteit onder druk. Ook krijgen wij regelmatig vragen of we het groen en water anders willen inrichten of beheren. Een andere inrichting of andere beheermethodiek heeft invloed op de ecologische-, klimaatbestendige-, cultuurhistorische- en recreatieve waarden van het groen en water. Of deze veranderingen gewenst zijn, is op dit moment niet te toetsen. Er is namelijk eerder geen kader vastgesteld.

Daarnaast vragen ontwikkelingen zoals de verandering van het klimaat en de druk op de begroting om een integrale benadering. Het beschikbare budget moet efficiënt worden ingezet. Een integrale visie op groen en water is belangrijk, zodat deze wensen en ontwikkelingen getoetst en zo mogelijk uitgevoerd kunnen worden. Voorliggend beleidsplan geeft deze integrale visie.

Voor het vastleggen van de beleidsambities en het inrichten en borgen van langjarig beheer, wat bijdraagt aan deze ambities, worden op basis van het proces van Figuur 1 de documenten opgesteld zoals weergegeven in Figuur 2. Voorliggend document vormt het Beleidsplan in deze structuur.



Figuur 1: Van visie naar uitvoering tot monitoring



Figuur 2: Positie van het Beleidsplan

2 Kernwaarden

Om een duidelijke gemeentelijke visie te ontwikkelen zijn kernwaarden noodzakelijk die specifiek passen bij Oudewater. Zij vormen de basis voor de visie op het groen en water (Figuur 3). De kernwaarden geven richting aan de visie en bepalen de inrichting en het beheer van de openbare ruimte van de gemeente Oudewater. In dit hoofdstuk leest u welke kernwaarden er zijn en hoe wij deze gaan toepassen.

2.1 Veilig

De gemeente moet bovenal veilig zijn. Groen en water leveren een belangrijke bijdrage. Om de openbare ruimte sociaal veilig te houden is het belangrijk om donkere hoeken te voorkomen. Ook moet de ruimte verkeersveilig zijn. Langs wegen en kruisingen houden we het groen daarom bijvoorbeeld laag.

2.2 Duurzaam

In alles wat we doen willen we duurzaam denken en handelen. Dit betekent handelen zonder nadelige gevolgen voor volgende generaties. Het veiligstellen van het bestaan van water en groen doen we omdat die allerlei diensten leveren aan mensen en dieren. Daarnaast hergebruiken we het groen en water zoveel mogelijk volgens het 'cradle to cradle'-principe. Dit idee passen wij ook toe bij de aanschaf van nieuwe producten.

2.3 Ecologie

Flora en fauna moeten zich vrij kunnen verspreiden door de hele gemeente. Ook moeten zij hier op de lange termijn een plek vinden. Dit moet gerealiseerd worden door een duurzaam netwerk te ontwikkelen van groen en water. Met doelsoorten, gewenste planten en dieren, bepalen we hoe dit netwerk eruit komt te zien. Daarnaast moeten de inrichting en het beheer de ecologische waarde verder verbeteren.

2.4 Klimaat

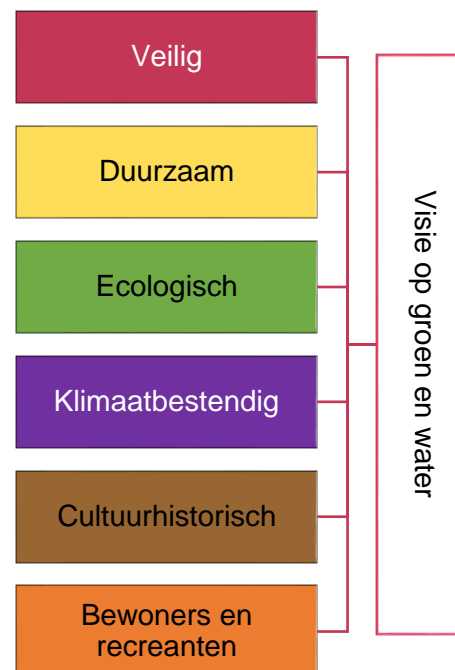
De verandering van het klimaat is een risico voor een gezond leefklimaat voor bewoners en bezoekers van de gemeente, droogte, wateroverlast en hittestress. Dit willen wij beperken en voorkomen. Het groen en water richten we daarom zo in dat we deze klimaatinvloeden kunnen opvangen.

2.5 Cultuurhistorie

De cultuurhistorie heeft de gemeente gemaakt tot wat het nu is. Dit moet een volwaardig onderdeel blijven bij de inrichting en het beheer van het groen en water. We versterken de uitstraling van monumenten en historische linten door het groen en water hierop af te stemmen.

2.6 Bewoners en recreanten

Veel recreanten bezoeken de gemeente voor de kleinschalige infrastructuur, beleefbare landschapselementen en historische patronen. We versterken de uitstraling en beheren op een hoge beeldkwaliteit zodat onze gemeente aantrekkelijk en beleefbaar blijft.



Figuur 3: Kernwaarden als basis voor de visie

3 Beleid

Groen en water zijn bepalend voor het gebruik en de beleving van de openbare ruimte. De kernwaarden geven een goede basis voor een integrale visie. De gewenste sfeer en gebruiksmogelijkheden verschillen per wijk, buurt en soms zelfs straat. Met de drie streefdoelen maken we per gebied onderscheid. Bij het realiseren van de visie geven we zoveel mogelijk ruimte voor (burger-) initiatieven. Om de ambities uit de visie niet in gevaar te brengen wordt het openbaar groen verdeeld in drie categorieën, zodat duidelijk is waar mogelijkheden liggen.

3.1 Visie

De gemeente Oudewater is een gemeente met een rijke historie die zowel in het landschap als in de stad te beleven is. De vele monumenten en historische landschappelijke structuren hebben het gebied gevormd tot wat het nu is. Deze zichtbare geschiedenis is een bijzondere kwaliteit die nu en in de toekomst moet worden beleefd.

De vele monumentale panden en een kenmerkende stadsgracht vormen het stedelijk gebied. Door vergroening van deze straten moet de aantrekkelijkheid en leefbaarheid van de stad verder worden vergroot. Buiten het stedelijk gebied wordt het Oudewaterse landschap getekend door structuren en patronen die worden gevormd door het groen en water. Historische linten met landschappelijke beplanting zijn een waardevolle kwaliteit en een kenmerk van de gemeente. Deze moeten in stand worden gehouden en wanneer verrommeling is ontstaan dient de cultuurhistorische inrichting hersteld te worden om de geschiedenis weer beleefbaar te maken.

In dit landschap horen ook broedende weidevogels en vliegende bijen boven kruidenrijke grasbermen. Om de karakteristieke dieren en planten aan te trekken en haar omgeving duurzaam te behouden zet de gemeente zich in voor de ontwikkeling en het behoud van een geschikt habitat. Met eigen gekozen doelsoorten sluit de gemeente aan bij de doelen van belangrijke nabijgelegen natuurgebieden. Door de wereldwijde kritieke toestand van insecten verdienen zij extra aandacht en de hoogste prioriteit. Door het belangrijkste gemeentelijk groen en water te verbinden moeten in de toekomst niet alleen insecten, maar alle doelsoorten een geschikte leefomgeving vinden in onze gemeente.

De klimaatverandering heeft een grote invloed op de leefomgeving van mensen, dieren en planten. Dit zorgt steeds vaker voor extreme hitte, langdurige droogte en wateroverlast. Door groen en water functioneel in te zetten ontstaat een openbare ruimte, waarmee de gevolgen van de klimaatverandering worden verminderd. Ook hiervoor wordt het ecologisch netwerk ingezet. De gemeente wil zorgen voor minder verharde wegen en juist meer groen en water. Op deze manier wordt een gezonde en klimaatbestendige leefomgeving gecreëerd. Ondanks de verandering naar een gezondere en klimaatbestendige leefomgeving voor bewoners en bezoekers blijven de karakteristieken van het cultuurhistorisch landschap behouden.

Door het groen en water efficiënt en met specifieke functies in te richten en te beheren wordt de historie van de gemeente zichtbaar, vinden bijzondere dieren en planten een geschikte leefomgeving, blijft de leefomgeving voor de bewoners gezond en blijven recreanten naar de gemeente komen. Het groen en water zorgen er in 2031 voor dat de leefomgeving aantrekkelijk, gezond en veilig is voor mens, dier en plant. Dit geldt voor zowel op het land als in het water.



3.2 Streefdoelen

De visie is abstract en moeilijk om direct in uitvoering te brengen. Daarnaast kunnen de gewenste sfeer en gebruiksmogelijkheden per wijk, buurt en straat verschillen. Daarom zorgen we per gebied voor aparte streefdoelen (Figuur 4). De streefdoelen zijn:

- de hoogwaardige uitstraling;
- de gezonde leefomgeving;
- de natuurlijke leefomgeving.

Door elk gebied een eigen streefdoel te geven, wordt duidelijker hoe het gebied er uit moet komen te zien. Let wel, het één sluit het ander niet uit. De drie streefdoelen houden rekening met alle kernwaarden, wel verschilt de prioritering van de kernwaarden per streefdoel (zie: Tabel 1). Daarmee sluit een gebied met het streefdoel Hoogwaardige uitstraling niet de ontwikkeling van ecologische waarde uit. In dit gebied heeft dit wel een lagere prioriteit maar wanneer dit als extra waarde kan worden toegevoegd zonder de hoogwaardige uitstraling te benadelen wordt dit zeker meegenomen.

Kernwaarde	Hoogwaardig	Gezond	Natuurlijk
Veilig	+	+	+
Duurzaam	+	+	+
Ecologie	-	±	+
Klimaatbestendig	±	+	±
Cultuurhistorie	+	+	-
Recreatie	±	+	-

Tabel 1: Van ambities naar leefomgevingen

3.2.1 Hoogwaardige uitstraling

De hoogwaardige leefomgeving is gericht op de esthetische waarde. Het groen en water in deze gebieden worden specifiek ingericht om een mooie leefomgeving te creëren. Het groen en het water moet bijvoorbeeld aansluiten bij het cultuurhistorische karakter. Naast de kernen is het ook wenselijk om de toegangswegen en bijzondere locaties, zoals begraafplaatsen, hoogwaardig in te richten, zodat de algehele uitstraling van de stad verbetert.

3.2.2 Gezonde leefomgeving

In de gezonde leefomgeving zijn het groen en water ingericht met als doel een bijdrage te leveren aan de volksgezondheid. De leefomgeving moet uitnodigen om naar buiten te gaan en te gaan sporten, spelen, recreëren of tuinieren. De historische linten zijn binnen deze leefomgeving belangrijke gebieden, ze zijn onlosmakelijk verbonden met de cultuurhistorische waarde van het landschap. De linten maken het gebied aantrekkelijk voor recreanten om te fietsen en te wandelen. Daarnaast zorgt het groen in deze leefomgeving bijvoorbeeld voor schaduw, waardoor sporten en spelen aangenaam blijft tijdens hete dagen.

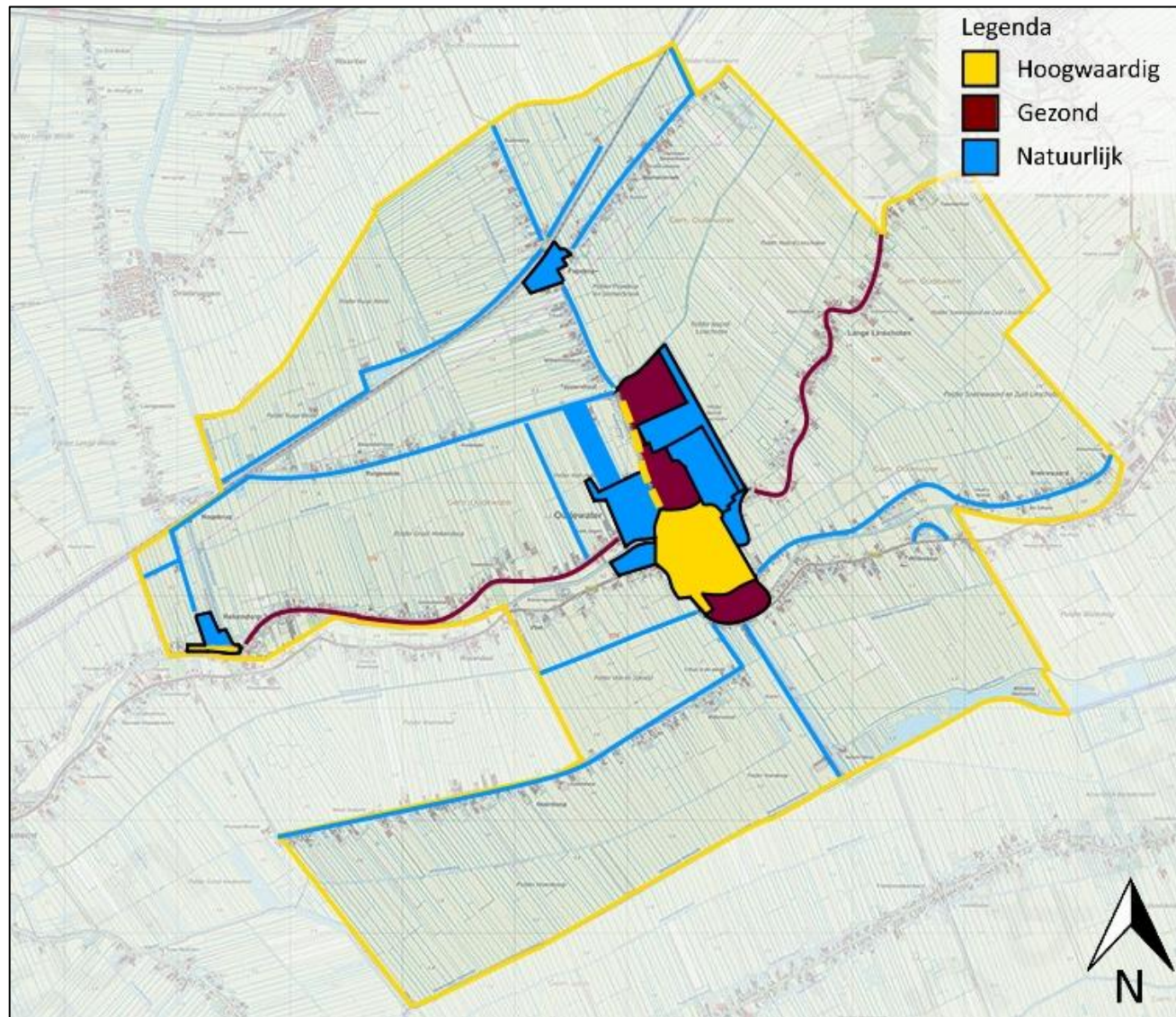
3.2.3 Natuurlijke leefomgeving

In de natuurlijke leefomgeving willen we de ecologische potentie van de gemeente optimaal benutten. Hiervoor moeten de natuurwaarden versterken en verhogen. Een verhoging van de biodiversiteit in een stad zorgt ervoor dat het groen en water minder kwetsbaar zijn voor ziekten en plagen en voor de effecten van klimaatveranderingen. Dit verhoogt ook het welzijn van de bewoners.

3.2.4 Toepassing van de streefdoelen

De streefdoelen per gebied zien er als volgt uit:

Streefdoel	Structuurgebied
Gezonde leefomgeving	<ul style="list-style-type: none">• Bedrijventerreinen• Woonwijken• Buitengebied
Natuurlijke leefomgeving	<ul style="list-style-type: none">• Woonwijken• Buitengebied• Parken
Hoogwaardige leefomgeving	<ul style="list-style-type: none">• Stads- en dorpskernen• Entrees• Bijzondere locaties(o.a. begraafplaatsen)



Figuur 4: Streefdoelen in de gemeente

3.3 Categorieën

De visie zet de stip op de horizon. De streefdoelen laten zien hoe elk gebied eruit komt te zien. Binnen de structuren en patronen van groen en water zijn verschillende functies aanwezig, deze worden niet altijd hetzelfde gewaardeerd. Voor groen en water kennen we daarom drie categorieën (op volgorde van belangrijkheid):

1. Hoofdgroen;
2. Buurtgroen;
3. Snippergroen.

3.3.1 Hoofdgroen

Het belangrijkste groen en water noemen we het hoofdgroen (, Figuur 5, Figuur 6. Dit groen en water zijn essentieel voor het realiseren van de visie. Het is bijvoorbeeld belangrijk als ecologische verbinding of het vormt een belangrijk cultuurhistorisch lint. Het vormt dus een netwerk en bestaat voornamelijk uit:

- Grote vlakken: parken, grote grasvelden en natuurgebieden die de gemeente beheert. De gebieden zijn altijd onderling verbonden door lijnstructuren om zo uitwisseling van planten en dieren tussen de verschillende gebieden mogelijk te maken;
- Lijnstructuren: deze kunnen bestaan uit watergangen, grotere plassen en sloten, laanstructuren, bermen en plantvakken langs wegen. Ze sluiten aan op de grote vlakken of op andere lijnstructuren.

Het hoofdgroen vormt een (ecologisch) netwerk en krijgt een beschermde status. Het aanpassen of verwijderen van hoofdgroen is daarmee niet zomaar mogelijk.

3.3.2 Buurtgroen en snippergroen

Naast de grote vlakken en lijnstructuren kennen we ook veel groen van kleiner formaat, het buurtgroen. Dit is waardevol, maar minder belangrijk dan het hoofdgroen. Buurtgroen is waardevol voor de gemeente, omdat het de leefbaarheid verhoogt, een beperkte ecologische waarde heeft, beperkt bijdraagt aan de ruimtelijke kwaliteit en/of enige bijdrage levert voor de klimaatbestendigheidsoelstellingen. Buurtgroen is vooral terug te vinden in woonstraten, op bedrijventerreinen, sportparken en rond speelplaatsen. Dit groen ligt daarbij vaak geïsoleerd en is van een redelijk formaat. Snippergroen onderscheidt zich van buurtgroen, doordat het geen meerwaarde heeft voor de gemeente. Voor dit groen is op 22 mei 2018 al beleid vastgesteld (<https://www.oudewater.nl/bekendmakingen/beleidsregels-snippergroen-oudewater>).

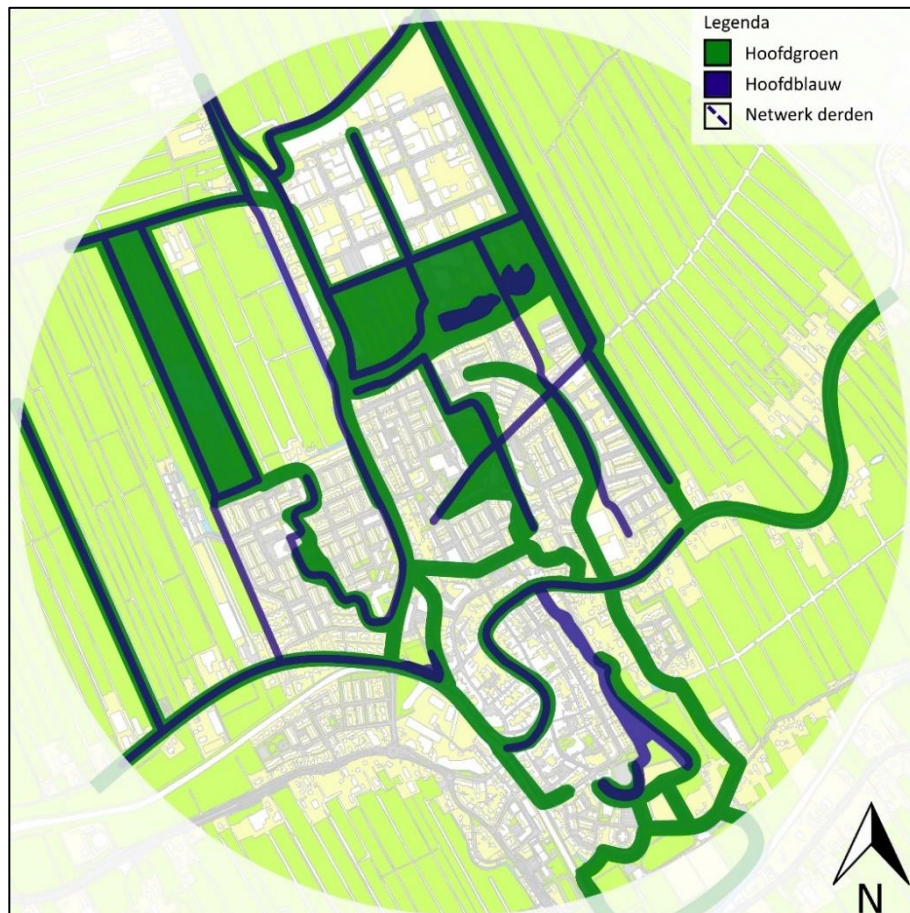
3.3.3 Ruimte voor initiatieven

Als gemeente willen we graag dat bewoners en ondernemers betrokken zijn bij hun werk- en leefomgeving. Initiatieven en participatie zijn daarom erg belangrijk en geven wij, waar dit kan, de ruimte. Per categorie (hoofdgroen, buurtgroen en/of snippergroen) verschilt de ruimte voor particuliere initiatieven en participatie (zie Tabel 2).

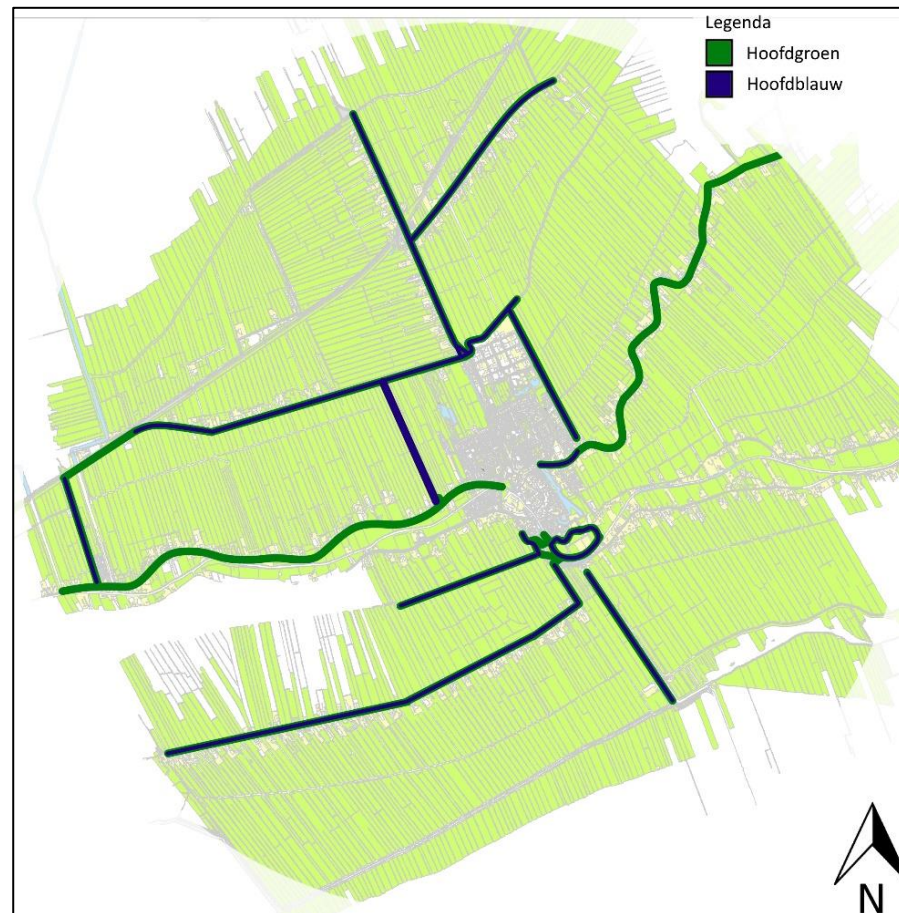
Kernwaarde	Inrichting door inwoners*	Onderhoud door inwoners	Verkoop aan inwoners
Hoofdgroen*	-	- / +	-
Buurtgroen*	+	+	-
Snippergroen	+	+	+

* Voor breed gedragen maatschappelijke initiatieven kan met een goede onderbouwing altijd van het geldende beleid worden afgeweken.

Tabel 2: Initiatieven bij hoofdgroen, buurtgroen of snippergroen



Figuur 5: Hoofdgroen in Oudewater



Figuur 6: Hoofdgroen in buitengebied

3.4 Doelsoorten

In de visie wordt de ambitie uitgesproken om een ecologisch netwerk te ontwikkelen. In dit netwerk kunnen dieren en planten zich optimaal ontwikkelen en blijvend in onze gemeente vestigen. Insecten worden in de visie benoemd als belangrijke doelgroep. Zij verdienen (landelijk) extra aandacht.

Aan de hand van doelsoort(groep)en (Tabel 3), kan een gewenste inrichting voor de ecologie worden bepaald. We sluiten met de doelsoorten aan bij de natuurgebieden in de regio en omliggende gemeenten. Door aan te sluiten op regionale doelen wordt de haalbaarheid van onze doelen vergroot.

De gewenste inrichting van het ecologisch netwerk sluit aan bij het gewenste leefgebied van deze soort(groep)en. Wel kan dit per locatie verschillen. Als algemeen uitgangspunt hanteren wij daarom dat de gewenste inrichting natuurlijk, divers en gebiedseigen is. Een ecologisch netwerk zonder onoverkoombare hindernissen moet ontwikkeld worden zodat dieren en planten zich door de gemeente kunnen verplaatsen en een gewenst habitat vinden.

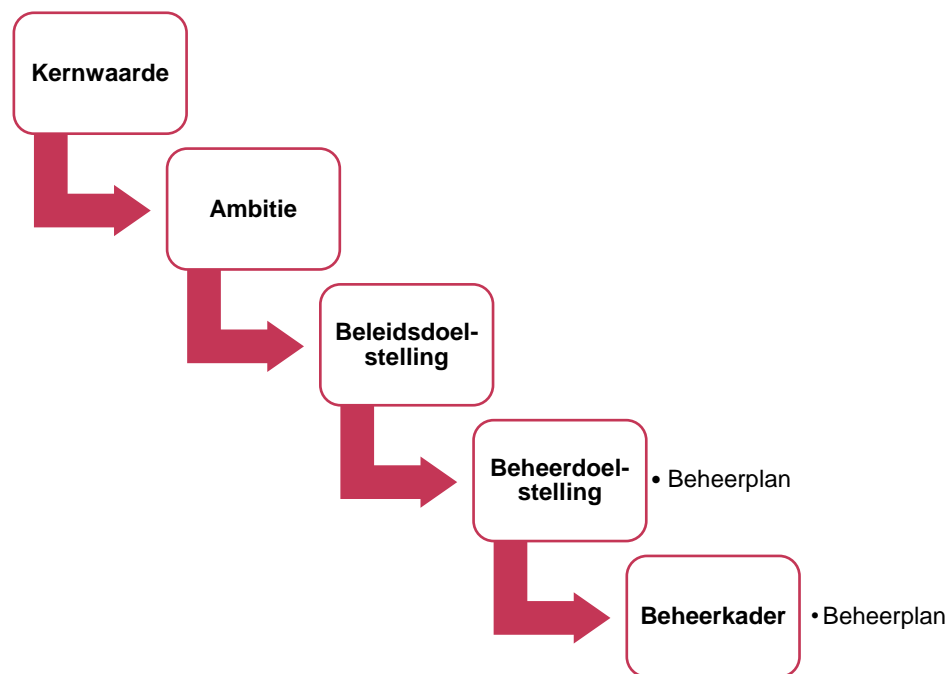
Type	Doelsoort(groep)en
Flora	Karakteristieke berm-, oever- en drijfplanten, rietorchis, muurvarens
Insecten	Wilde bijen, graslandvlinders, libellen, moerassprinkhaan
Vogels	Stadsvogels, weidevogels, kerkuil, steenuil, ransuil, bosuil, riet- en moerasvogels
Amfibieën en reptielen	Heikikker, ringslang, rugstreeppad
Zoogdieren	Otter, Noordse woelmuis, waterspitsmuis, vleermuizen, kleine marterachtigen
Vissen	Rivierdonderpad, bittervoorn en kleine modderkruiper

Tabel 3: Doelsoort(groep)en



4 Beleidsdoelstellingen

De visie geeft nog niet aan hoe we de werkzaamheden gaan uitvoeren. In dit hoofdstuk worden daarom de kernwaarden doorvertaald naar ambities en beleidsdoelstellingen. Vanuit de beleidsdoelstellingen werken we naar concrete uitvoeringsmaatregelen met een beheer- en uitvoeringsplan. De vertaling van de kernwaarden in concrete maatregelen gaat als volgt (zie Figuur 7).



Figuur 7: Proces van kernwaarde naar maatregel

In onderstaande tabel 4 worden de kernwaarden stapsgewijs uitgewerkt tot beleidsdoelstellingen.

Kernwaarde	Ambitie	Beleidsdoelstelling
Algemeen	Basis op orde	Inzicht in kwantiteit en (beeld)kwaliteit van het areaal.
	Verkeersveilig	De groenblauwe inrichting draagt optimaal bij aan de verkeersveiligheid.
Veilig	Sociaal veilig	De groenblauwe omgeving veroorzaakt geen sociaal onveilige situaties.
	Toekomstbestendig	Een functionele groenblauwe omgeving met lage beheerkosten, gericht op de lange termijn.
Duurzaam	Recyclen	Materialen toepassen die optimaal te recyclen zijn.
	Duurzame materialen	Materialen toepassen met een minimale milieubelasting over de hele levenscyclus.
Ecologie	Ecologisch waardevol	Functies van water en groen zijn afgestemd op de potentie van flora en fauna.
	Vitaal water en groen	De groenblauwe omgeving ontwikkelt zich optimaal en is bestand tegen klimaatveranderingen, ziektes en plagen.
	Ecologisch netwerk	Dieren en planten migreren tussen leefgebieden en vormen een duurzame populatie.
	Gebiedseigen soorten	De groenblauwe omgeving bestaat uit gebiedseigen soorten die bijdragen aan de biodiversiteit.
Klimaat	Gezond leefklimaat	De groenblauwe omgeving levert een belangrijke bijdrage door waterberging in sloten en wateropname door bomen, planten en de bodem. Ook kan groen worden ingezet als tijdelijke waterbuffer.
		De groene omgeving zorgt voor voldoende verkoeling en schaduw.
Cultuurhistorie	Beleefbare historie	Het groen en water verhogen de uitstraling van de cultuurhistorische waarden.
Recreatie	Volksgezondheid	De groenblauwe omgeving biedt volop ruimte voor sport, ontspanning, ontmoeting en revalidatie.

Tabel 4: Van Kernwaarde naar Beleidsdoelstelling

5 Nawoord

Met dit plan staat de visie van de gemeente Oudewater voor het groen en water op papier. De beschreven kaders geven richting aan de inrichting, het beheer en onderhoud. Met deze kaders zijn plannen te ontwikkelen en te toetsen, zijn functies toe te kennen en kunnen knelpunten worden bepaald.

Na het vaststellen van dit document wordt het groenblauw beheerplan opgesteld. In dat plan vertalen we de visie en kaders naar concrete maatregelen die het beheer vormgeven.

Met het Groenblauw beleidsplan 2021-2030 hebben we een uitgangspunt en visie op het groen en water in 2031: voor een aantrekkelijke, gezonde en veilige leefomgeving voor mens, dier en plant. Dit geldt zowel op het land als in het water.